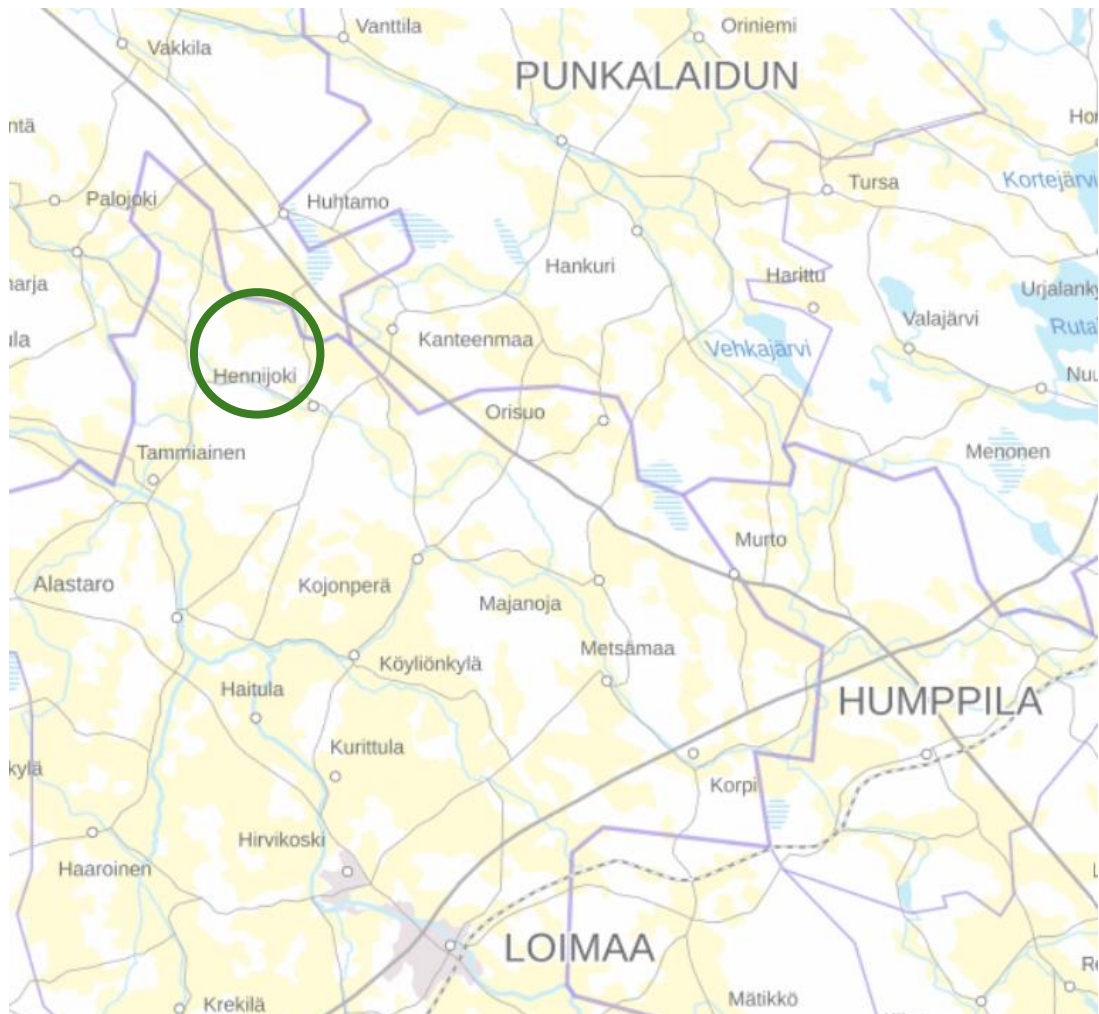
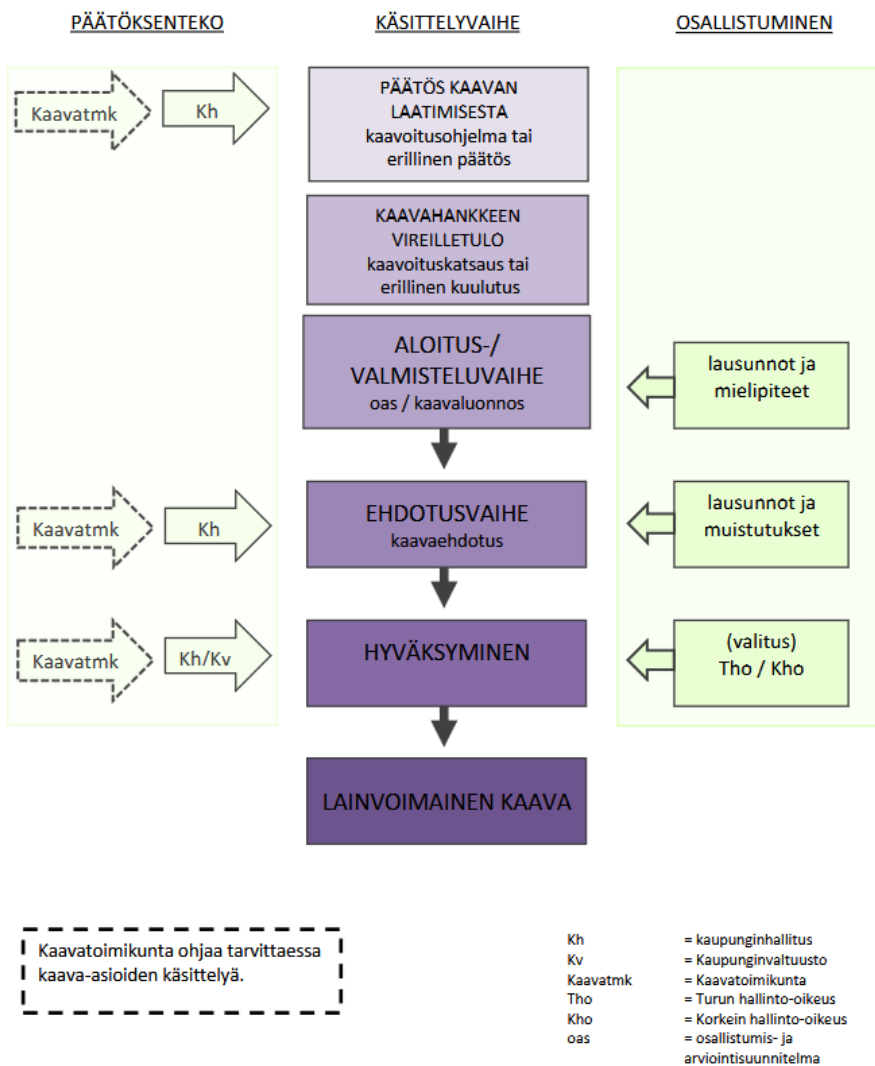


LOIMAAN KAUPUNKI**Hennijoen aurinkovoimalan osayleiskaava****Osallistumis- ja arviointisuunnitelma (OAS) 5.5.2026**

Kartta suunnittelualueen sijainnista. Suunnittelualueen likimääräinen sijainti on ympyröity vihreällä. Karttaneisto: Maanmittauslaitos 4/2026.

MIKÄ ON OSALLISTUMIS- JA ARVIOINTISUUNNITELMA?

Osallistumis- ja arviointisuunnitelma (OAS) laaditaan kaavoituksen alkaessa osana kaavatyön ohjelmointia. Siinä esitellään suunnitelma osallistumisen ja muun vuorovaikutuksen järjestämisestä sekä vaikutusten arvioinnista (AKL 63 §). Tässä suunnitelmassa esitellään lisäksi mikä on kaavatyön tarkoitus ja esitellään kaavalle asetetut päätavoitteet. Osallistumis- ja arviointisuunnitelma on tarkoitettu lähialueen asukkaita, kuntalaisia, työntekijöitä, järjestöjä, kunnan ja valtion viranomaisia sekä muita osallisia varten. Alla on kuva kaupungin kaavaprosessista. Tässä kaavahankkeessa OAS julkaistaan erikseen ennen kaavaluonnosta.



Loimaan kaupungin kaavoitusprosessi. Tässä kaavahankkeessa OAS julkaistaan ennen luonnosta. Lähde: Loimaan kaavoituskatsaus 2026.

Sisällys

1. TAUSTAA JA SUUNNITTELUN KOHDEALUE	4
2. YLEISKAAVOITUKSEN ALUSTAVAT TAVOITTEET	5
3. NYKYTILANNE JA ALUEEN VOIMASSA OLEVAT SUUNNITELMAT	5
3.1 NYKYTILANNE	5
3.2 VALTAKUNNALLISET ALUEIDENKÄYTTÖTAVOITTEET - VAT	5
3.3 MAAKUNTAKAAVAT	6
3.4 OSAYLEISKAAVA	9
3.5 ASEMAKAAVA.....	9
3.6 MUUT MAANKÄYTTÖÄ OHJAAVAT SUUNNITELMAT	10
3.7 RAKENNUSJÄRJESTYS	10
3.8 KAAVAN POHJAKARTTA	10
4. KAAVATYÖTÄ KOSKEVAT SELVITYKSET	10
5. YLEISKAAVAN VAIKUTUSTEN ARVIOIMINEN	11
6. OSALLISET	12
7. OSALLISTUMISEN JA VUOROVAIKUTUKSEN JÄRJESTÄMINEN.....	12
8. AIKATAULU	14
9. YHTEYSTIEDOT	14

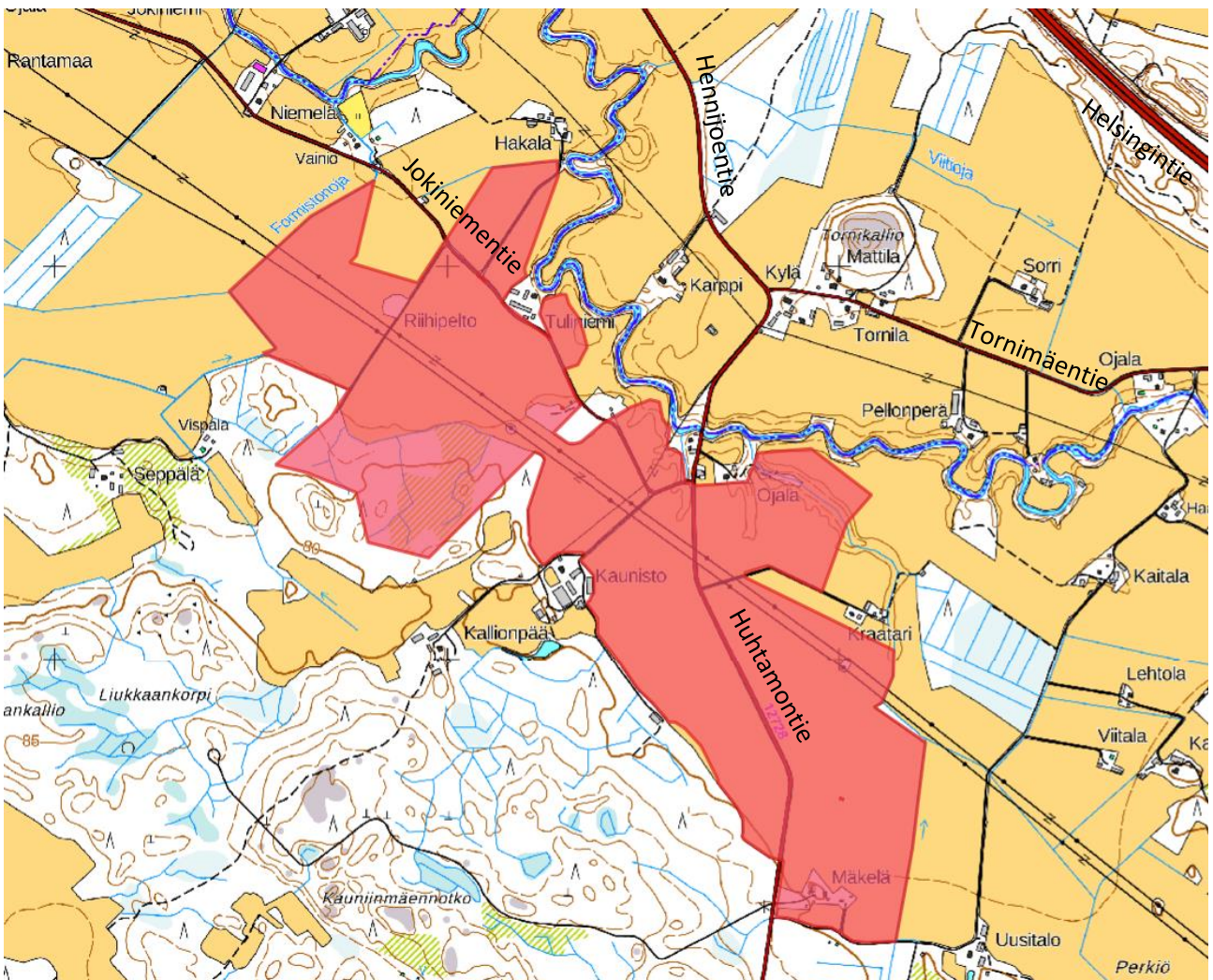
1. TAUSTAA JA SUUNNITTELUN KOHDEALUE

Will & Must Oy:n hankeyhtiö WM Projects B Oy suunnittelee aurinkovoimatuotantoa koskevan osayleiskaavan laadintaa Hennijoelle, lähelle Huittisten ja Punkalaitumen kuntien rajoja. Loimaan kaupunginhallitus hyväksyi kokouksessaan 13.04.2026 § 83 kaavoitus sopimuksen.

Suunnittelutyön kohdealue sijaitsee Loimaan kaupungin pohjoisosassa, Hennijoen alueella. Alustava suunnittelualueen koko on noin 120 hehtaaria, mutta se voi tarkentua pienemmäksi tai suuremmaksi suunnittelun edetessä. Hanketoimijan tavoitteena on 60 MW tehoinen voimala. Yleiskaavoitettavan alueen koko on hieman varsinaista hankealuetta laajempi ja selvitykset on laadittu noin 158 ha alueelta.

Aurinkovoimahankkeen toteuttamiseksi aiottu alue on vuokrattu yksityisiltä maanomistajilta. Hanketoimija on teettänyt alueelta jo esiselvityksiä mm. luontoarvojen osalta. Selvityksiä tullaan täydentämään nyt kaavoitusvaiheessa.

Kartta suunnittelualueen sijainnista on tämän asiakirjan kansilehdellä. Tarkempi kartta suunnittelualueesta on alla.



Hankealueen alustava sijainti osoitettu punaisella maastokartalla. (Kartta-aineisto: Maanmittauslaitos 4/2026).

2. YLEISKAAVOITUKSEN ALUSTAVAT TAVOITTEET

Osayleiskaavan laadinnan tavoitteena on aurinkovoimapuiston ja mahdollisesti sähkövaraston sijoittaminen alueelle oheislaitteineen. Lisäksi huomioidaan tarpeelliset ympäristöasiat ja -vaikutukset. Näitä ovat esimerkiksi luontoarvot, joen laatu- ja valunta-asiat, maisema sekä lähialueen asutus.

Suunnittelualueen alustava koko on noin 120 hehtaaria ja verkkoon liitettävä teho n. 60 MW. Kaavalla on tarkoitus osoittaa aurinkopaneelialueet, maa- ja metsätalouden ja infrastruktuurin käyttöön jäävät alueet sekä mahdolliset suojavyöhykkeet. Lisäksi kaavassa otetaan huomioon selvityksissä esille nousevat arvot ja osoitetaan niille tarpeelliset merkinnät ja määräykset. Lisäksi huomioidaan olemassa oleva asutus suunnittelualueella. Tavoitteet voivat tarkentua kaavatyön edetessä, kun kaavan tarkempi suunnittelualue, osallistaminen ja selvitykset tarkentuvat.

Osayleiskaava tullaan laatimaan oikeusvaikutteisena yleiskaavana alueidenkäyttölain 42.1 §:n tai uuden alueidenkäyttölakiluonnoksen 9. luvun mukaisen aurinkovoimayleiskaavan mukaisesti, mikäli lain voimaantulo ja voimaantulosäännökset tämän mahdollistavat tai tätä edellyttävät.

Hankekehityksestä vastaa hankeyhtiö WM Projects B Oy:n puolesta Will & Must Oy. Hanketoimija vastaa selvitysten teettämisestä/tilaamisesta. Selvitysten laadinnassa otetaan huomioon viranomaisilta saadut ja saatavat ohjeistukset. Kaavan laatijana toimii Karttaako Oy. Kaupunki ohjaa kaavan laadintaa ja tekee siihen liittyvät päätökset.

3. NYKYTILANNE JA ALUEEN VOIMASSA OLEVAT SUUNNITELMAT

3.1 NYKYTILANNE

Suunnittelualue on tällä hetkellä pääosin peltoa sekä metsätalousmaata. Alueen ympärillä on muutamia asuinrakennuksia ja maatiloja. Olemassa olevien rakennusten ympäristössä tulee kaavoituksessa huomioida erilaiset puskuri-/suojavyöhykealueet. Alueelle sijoittuu lisäksi tiestöä ja myös tiestön osalta tulee suojavyöhykealueet huomioida suunnittelussa. Hankealueen läpi kulkee Fingridin 110 kV ja 400 kV voimalinjat.

Hankealueen pohjoispuolella kulkeva joki on EU:n vesipuitedirektiivin mukainen vesimuodostuma, jonka nimitys on Kourajoki. Hankkeessa on arvioitava vaikutukset tähän vesimuodostumaan, ja on huomioitava vesimuodostuman ekologinen tila ja hyvän tilan tavoite.

Suunnittelualue ei sijoitu suojelualueille tai pohjavesialueelle. Lähin pohjavesialue on noin kilometrin päässä. Alueelta ei tunneta muinaismuistoja, mutta mahdollisen arkeologisen selvityksen tarve selvitetään kaavoituksen aikana. Maisemallisesti yksittäisiä huomioitavia kohteita on alueen sisällä ja mahdollisesti alueen ulkopuolellakin ja ne huomioidaan hankkeen asettelussa sekä maisemasuunnittelussa.

3.2 VALTAKUNNALLISET ALUEIDENKÄYTTÖTAVOITTEET - VAT

Valtioneuvosto päätti valtakunnallisista alueidenkäyttötavoitteista 14.12.2017. Päätöksellä valtioneuvosto korvaa valtioneuvoston vuonna 2000 tekemän ja 2008 tarkistaman päätöksen

valtakunnallisista alueidenkäyttötavoitteista. Valtioneuvoston päätös tuli voimaan 1.4.2018. Valtakunnalliset alueidenkäyttötavoitteet konkretisoituvat pääasiassa kaavoituksen kautta. Maakuntakaavoituksella on tässä keskeinen rooli.

Nyt vireillä olevaa osayleiskaavahanketta koskevat erityisesti seuraavat tavoitteet:

- *Uusiutumiskykyinen energiahuolto*
- *Terveellinen ja turvallinen elinympäristö*
- *Elinvoimainen luonto- ja kulttuuriympäristö sekä luonnonvarat*

Näistä etenkin valtakunnallisten alueidenkäyttötavoitteiden kohta **3.5 uusiutumiskykyinen energiahuolto** liittyy aurinkovoimaan, joka on uusiutuva energianlähde. Aurinkovoiman hyödyntäminen olisi kannattavaa niin ilmaston kuin myös kansallisen huoltovarmuuden ja omavaraisuuden näkökulmasta. Tavoitteissa todetaan muun muassa seuraavasti:

Pariisin ilmastopöytäkirjassa ja Euroopan unionissa sovitut ilmasto- ja energiapolitiikan tavoitteet ja toimenpiteet ohjaavat voimakkaasti Suomen ilmasto- ja energiapolitiikkaa. Suomen kansallisten linjausten mukaan uusiutuvan energian osuus energian loppukulutuksesta nousee yli 50 prosenttiin ja energiaomavaraisuus yli 55 prosenttiin 2020-luvulla. Tämän vuoksi alueidenkäytössä on tarpeen varautua uusiutuvan energiatuotannon, erityisesti bioenergian tuotannon ja käytön merkittävään lisäämiseen sekä tuulivoimapotentialin laajamittaiseen hyödyntämiseen. Bioenergian käytön lisääminen asettaa vaatimuksia niihin liittyvien kuljetusten ja varastoinnin toimivuudelle.

Yhteysverkostojen ja energiahuollon kannalta oleellista on valtakunnallisten tarpeiden turvaaminen siten, että edistetään toimivaa aluerakennetta ja kansainvälistä kilpailukykyä. Toimintavarma energiahuolto on tärkeä osa kansallista huoltovarmuutta. Luotettava ja mahdollisimman häiriötön energiansaanti on elinkeinoelämän toimintaedellytysten ja kansalaisten arjen sujuvuuden kannalta ensi arvoisen tärkeää. Kantaverkon kehittämiseen kohdennetaan mittavat investoinnit tulevaisuudessa. Alueidenkäytön suunnittelulla on keskeinen merkitys energianhuollon toimivuuden varmistamiseksi tarvittavien voimajohtojen ja kaasuputkien toteuttamismahdollisuuksien varmistamisessa.

3.3 MAAKUNTAKAAVAT

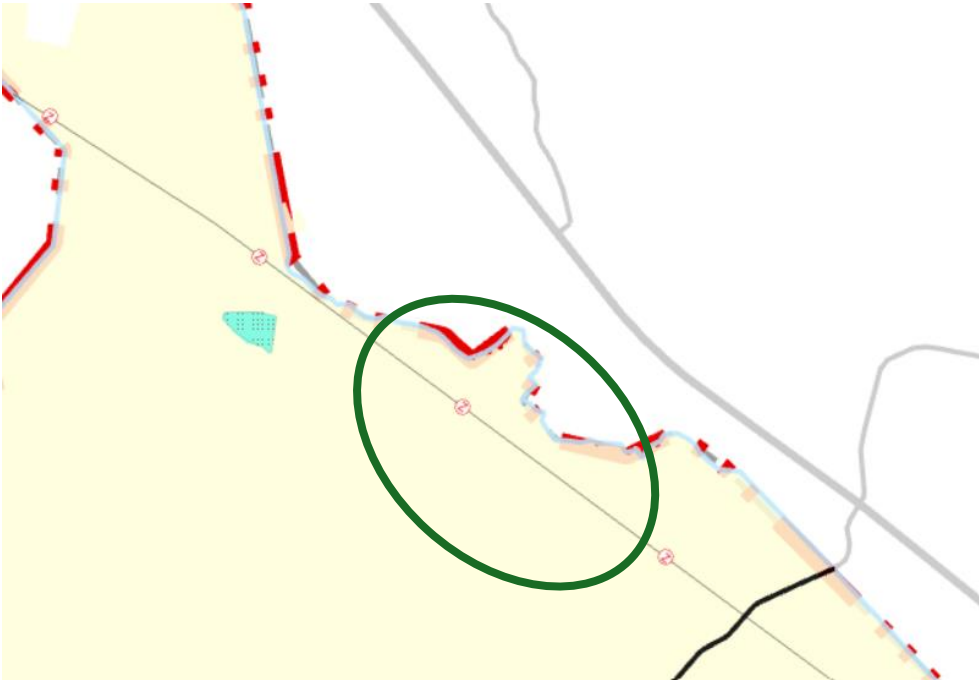
Yleistä maakuntakaavasta

Maakuntakaava on kartalla esitetty pitkän aikavälin suunnitelma maakunnan yhdyskuntarakenteesta ja alueidenkäytöstä. Siinä sovitetaan yhteen valtakunnalliset ja maakunnalliset alueidenkäyttötavoitteet. Yleispiirteisimpänä kaavana se on ohje kuntien kaavoitukselle ja muulle alueidenkäytön suunnittelulle. Maakuntakaava kattaa yleensä koko maakunnan alueen. Kokonaiskaavoissa käsitellään kaikki maankäyttömuodot, vaihekaavoissa vain tietyt teemat tai tietty alue.

Maakuntakaavat laaditaan maakunnan liitoissa ja kaavat hyväksyy maakuntavaltuusto. Loimaa sijaitsee Varsinais-Suomen maakunnassa ja maakuntakaavan laadinnasta alueella vastaa Varsinais-Suomen liitto. Hanke sijaitsee kolmen eri maakunnan rajalla, joten myös Pirkanmaan ja Satakunnan puolelta on huomioitava maakuntakaavat.

Voimassa olevat maakuntakaavat


Varsinais-Suomen maakuntakaava on laadittu seuduittain, jonka lisäksi sitä on täydennetty teemakohtaisilla vaihemaakuntakaavoilla. Voimassa on merkintöjä seitsemästä kaavasta. Varsinais-Suomen maakuntakaavayhdistelmässä hankealue (ks. kuva alla) on Maa- ja metsätalousvaltaista aluetta (M) ja aluetta halkoo parannettavan suurjännitelinjan merkintä (Z).



Suunnittelualue Varsinais-Suomen maakuntakaavassa. Vihreällä suunnittelualueen suuripiirteinen sijainti. Kartta: Varsinais-Suomen liitto

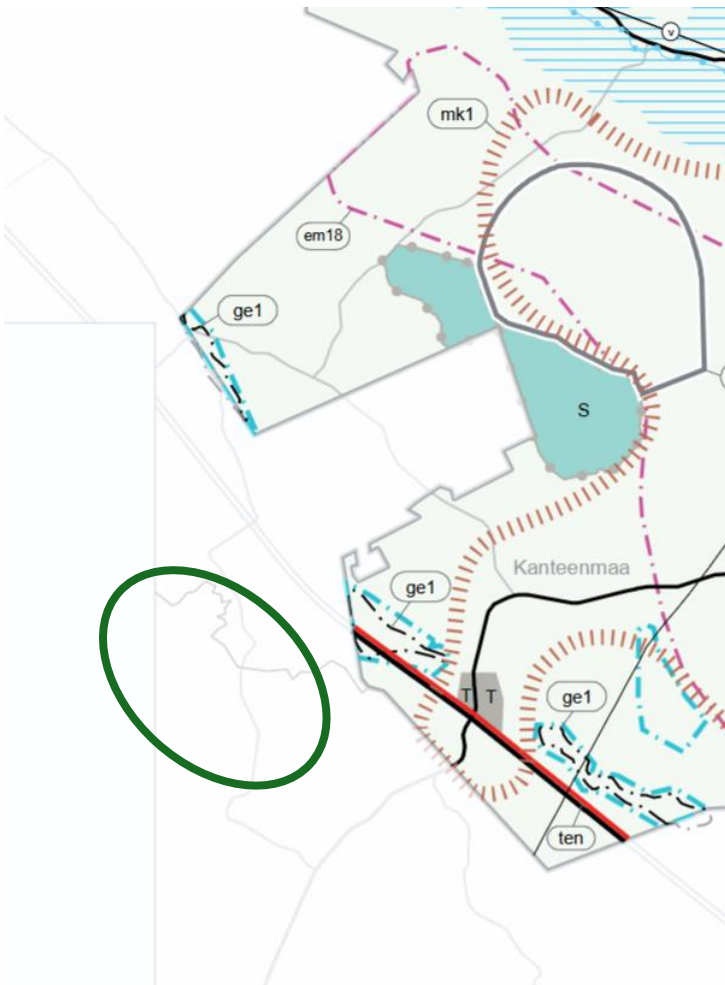
Suunnittelualuetta ja sen lähialuetta koskevat maakuntakaavan merkinnät:

Merkintä M	MAA- JA METSÄTALOUSVALTAINEN ALUE
Selite	Merkinnällä osoitetaan pääasiassa maa- ja metsätalouskäyttöön tarkoitettuja alueita. Alueita voidaan käyttää harkitusti myös haja-asutusluonteiseen pysyvään tai loma-asutukseen.
Määräys	Suunnittelumääräys: Olemassa olevien alueiden täydennykseksi ja laajenukseksi voidaan yksityiskohtaisemmassa suunnittelussa osoittaa pääasiallista käyttötarkoitusta kohtuuttomasti haittaamatta, sekä maisema- ja ympäristönäkökohdat huomioon ottaen mm. uutta pysyvää asumista ja, erityislainsäädännön ohjaamana, myös muita toimintoja.

Merkintä 	SUURJÄNNITELINJA UUSI SUURJÄNNITELINJA PARANNETTAVA TAI UUSI RINNAKKAINEN SUURJÄNNITELINJA
Selite	
Määräys	Suunnittelumääräys: Voimajohto on suunniteltava siten, ettei se aiheuta merkittävää haittaa maisema-alueiden ominaispiirteisiin. Voimajohto on suunniteltava asuinalueisiin nähden siten, ettei ihmiselle aiheudu merkittävää terveyshaittaa, ihmisten elinympäristöjen viihtyisyyttä merkittävästi heikennetä eikä luonnon monimuotoisuudelle aiheuteta merkittävää haittaa.

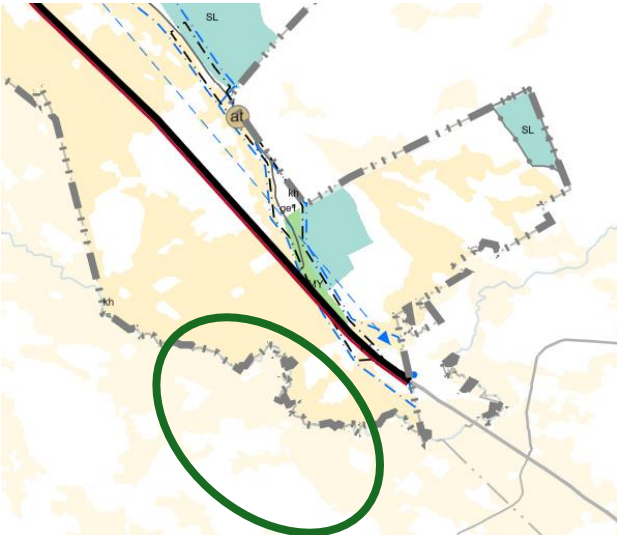
Suunnittelualueita koskevat merkinnät maa- ja metsätalousvaltainen alue (M) sekä parannettava tai uusi rinnakkainen suurjännitelinja (z).

Itäpuolella naapurimaakunnassa Pirkanmaalla on voimassa Pirkanmaan maakuntakaava 2040. Siinä lähimmät merkinnät ovat harjualue (ge-1), tärkeä vedenhankintaan soveltuva pohjavesialue (sininen katkoviiva), merkittävästi parannettava valtatie tai parannettava kantatie (punamusta viiva) ja maaseutuelinkeinojen kehittämisen kohdealue (mk1). Lisäksi Pirkanmaan maakuntavaltuusto hyväksyi keväällä 2025 Pirkanmaan elonkirjon ja energian vaihemaakuntakaavan, jolla täydennetään ja päivitetään kokonaismaakuntakaavoja.



Suunnittelualueen lähialue Pirkanmaan maakuntakaavassa 2040. Vihreällä suunnittelualueen suuripiirteinen sijainti. Kartta: Pirkanmaan liitto.

Toisen naapurimaakunnan Satakunnan alueella on voimassa kokonaismaakuntakaavana laadittu Satakunnan maakuntakaava sekä kaksi vaihemaakuntakaavaa. Satakunnan maakuntakaavayhdistelmässä lähimmät merkinnät ovat tärkeä vedenhankintaan soveltuva pohjavesialue (pv), arvokas harjualue tai muu geologinen muodostuma (ge1), valtatie/kantatie (punamusta viiva) ja maa- ja metsätalousvaltainen alue, jolla on erityisiä ympäristöarvoja (MY). Pohjavesialuetta, harjualueita ja valtatieä koskevat merkinnät ovat melko samanlaiset kuin vieressä Pirkanmaan puolella.



Suunnittelualueen lähialue Satakunnan maakuntakaavayhdistelmässä. Vihreällä suunnittelualueen suuripiirteinen sijainti. Kartta: Satakunnan liitto.

Vireillä olevat maakuntakaavat

Varsinais-Suomessa on vireillä Vesien ja voimien vaihemaakuntakaava. Vaihemaakuntakaava keskittyy vesistöjen tilaan ja suojeluun sekä energiahuoltoon. Vaihemaakuntakaavan suunnittelualueena on koko Varsinais-Suomi ja se on parhaillaan valmisteluvaiheessa.

Pirkanmaalla on tällä hetkellä vireillä Teollisuuden uudet sijaintipaikat -vaihemaakuntakaava, jonka OAS on ollut nähtävillä.

Satakunnan maakuntakaavan 2050 laatiminen on käynnistynyt vuoden 2021 lopussa ja kaavaehdotus oli nähtävillä alkuvuonna 2026. Tarkoituksena on, että voimaan tullessaan Satakunnan maakuntakaava 2050 kumoaa aiemmat kokonais- ja vaihemaakuntakaavat.

3.4 OSAYLEISKAAVA

Alueelle ei ole laadittu aiemmin osayleiskaavaa. Myöskään lähitöillä naapurikuntien Huittisten ja Punkalaitumen puolella ei ole voimassa yleiskaavaa.

3.5 ASEMAKAAVA

Alueella tai sen läheisyydessä ei ole voimassa asemakaavaa.

3.6 MUUT MAANKÄYTTÖÄ OHJAAVAT SUUNNITELMAT

Maapoliittinen ohjelma

Loimaan kaupungin maapoliittinen ohjelma on hyväksytty kaupunginvaltuustossa 11.12.2023. Maapoliittisen ohjelman mukaan Loimaan kaupungin päätavoitteena on elinvoiman, asumisen ja ympäristön kokonaisvaltainen kehittäminen. Hyvällä maapolitiikalla edistetään asukkaiden, palveluiden ja työpaikkojen sijoittumista Loimaalle sekä lisätään nykyisen elinkeinoelämän ja asukkaiden pitovoimaa ja parannetaan kulkuyhteyksiä. Hyvän ja pitkäjänteisen maapolitiikan toteutumisen lopputuloksena verotulot kehittyvät suotuisaan suuntaan ja niitä käytetään järkevästi, sekä rakennettu ympäristö kehittyy haluttuun suuntaan.

3.7 RAKENNUSJÄRJESTYS

Loimaan kaupungin rakennusjärjestys on hyväksytty kunnanvaltuustossa 19.5.2025 ja se on tullut voimaan 1.6.2025.

3.8 KAAVAN POHJAKARTTA

Kaavatyötä varten ei ole tarpeen laatia erillistä pohjakarttaa. Kaavatyön pohjana käytetään maamittauslaitoksen paikkatietomuotoista peruskartta-aineistoa 1: 10 000, tarvittaessa laserkeilausaineistoa ja vektorimuotoista kiinteistöraja-aineistoa.

4. KAAVATYÖTÄ KOSKEVAT SELVITYKSET

Kaavatyön tulee perustua riittäviin selvityksiin, jotta on mahdollista arvioida kaavan merkittävät välittömät ja välilliset seuraukset (Alueidenkäyttölaki 9 §, MRA 1§).

Kaavatyössä voidaan hyödyntää seuraavia jo valmiina olevia selvityksiä:

- Varsinais-Suomen viherrakennetyö/Varsinais-Suomen luonnon monimuotoisuus 2023
- Teolliselle aurinkovoimalle soveltuvat alueet Varsinais-Suomessa 5/2024

Kaavatyötä varten laaditaan seuraavat selvitykset siltä osin, kun riittäviä selvityksiä ei ole ennestään käytettävissä (listaus tarkentuu suunnittelun edetessä):

- Luontoselvitykset: pesimälinnusto, muuttolinnut, kasvillisuus, viitasammakko, lepakko, direktiivinisäkkäät ja -hyönteiset, liito-orava, muut direktiivilajit (selvitykset aloitettu 2025, jatkuvat vuoden 2026 aikana)
- Maisema- ja kulttuuriympäristöt
- Havainne- ja maisemointikuvat
- Rakennushistoria
- Arkeologia
- Pintavesiselvitys ja vesienhallintasuunnitelma
- Geotekniikka
- Hiilitase ja ilmastovaikutukset

5. YLEISKAAVAN VAIKUTUSTEN ARVIOIMINEN

Alueidenkäyttölaki 9 § Vaikutusten selvittäminen kaavaa laadittaessa

”Kaavan tulee perustua kaavan merkittävät vaikutukset arvioivaan suunnitteluun ja sen edellyttämiin tutkimuksiin ja selvityksiin. Kaavan vaikutuksia selvitetessä otetaan huomioon kaavan tehtävä ja tarkoitus. Kaavaa laadittaessa on tarpeellisessa määrin selvittävä suunnitelman ja tarkasteltavien vaihtoehtojen toteuttamisen ympäristövaikutukset, mukaan lukien yhdyskuntataloudelliset, sosiaaliset, kulttuuriset ja muut vaikutukset. Selvitykset on tehtävä koko siltä alueelta, jolla kaavalla voidaan arvioida olevan olennaisia vaikutuksia.”

Kaavan laatimisen eri vaiheissa pyritään selvittämään kaavaratkaisun tulevia vaikutuksia ja merkittävyyttä sekä mahdollisten kielteisten vaikutusten minimoimista. Erityistä huomiota kiinnitetään seuraaviin vaikutuksiin:

1. Vaikutukset yhdyskuntarakenteeseen
 - toimintojen sijoittuminen yhdyskuntarakenteeseen

2. Taloudelliset vaikutukset
 - yhdyskuntatekniikka
 - rakentaminen
 - uusitut energiamuodot yhteiskunnassa

3. Vaikutukset ympäristöön
 - vaikutukset luontoarvoihin
 - vaikutukset vesistöihin, hulevedet
 - vaikutukset maisemaan
 - ilmastovaikutukset, hiilijalanjälki ja uusiutuvan energian tuotanto
 - ekologiset yhteydet
 - mahdolliset sulfiittimaat

4. Liikenteelliset vaikutukset
 - vaikutukset tiestöön
 - alueelle suuntautuvat kulkuyhteydet

5. Sosiaaliset vaikutukset
 - alueen elinkeinoihin
 - turvallisuus ja viihtyisyys
 - virkistyskäyttö ja reitit
 - suojaetäisyydet asutukseen

6. Yhteisvaikutukset
 - mahdolliset lähialueen muut hankkeet

6. OSALLISET

Osallisia ovat kaikki, jotka kokevat kuuluvansa kaavan vaikutuspiiriin. Osallisia ovat mm.:

- Kaupungin jäsenet
- Suunnittelu- ja lähivaikutusalueen maanomistajat, asukkaat ja alueella työskentelevät
- Yhteisöt ja lähialueella toimivat yritykset, kylätoimikunnat, yhdistykset yms.
- Lupa- ja valvontavirasto (LVV)
- Lounais-Suomen elinvoimakeskus (EVK)
- Sisä-Suomen elinvoimakeskus
- Maakuntien liitot
 - o Varsinais-Suomi
 - o Satakunta
 - o Pirkanmaa
- Varsinais-Suomen aluepelastuslaitos
- Alueelliset vastuumuseot
 - o Varsinais-Suomi
 - o Satakunta
 - o Pirkanmaa
- Huittisten kaupunki
- Punkalaitumen kunta
- Fingrid
- Kaupungin eri toimialat; elinympäristölautakunta ja sen lupajaosto, ympäristöterveydenhuolto (Liedon kunnan ympäristöterveyspalvelut)
- Loimaan kaupungin tekniset ja ympäristöpalvelut
- Kaupunginhallitus ja kaupunginvaltuusto
- Loimaan vesi
- Sallila sähkönsiirto Oy
- Telia
- Lounea
- Alueen yksityistiekunnat
- Muut ilmoituksensa mukaan

7. OSALLISTUMISEN JA VUOROVAIKUTUKSEN JÄRJESTÄMINEN

Viranomaiset

Kaavahankkeesta käydään viranomaisneuvottelu viranomaisten kanssa aloitusvaiheessa OAS:n kanssa sekä tarvittaessa ehdotusvaiheessa alueidenkäyttölain (AKL) 66 § ja maankäyttö- ja rakennusasetuksen (MRA) 18 § mukaisesti. Kaavatyön aikana on mahdollisuus järjestää myös tapauskohtaisesti työneuvotteluja.

Kaavaluonnoksesta ja -ehdotuksesta pyydetään lausunnot viranomaisilta.

Hyväksymisaineisto lähetetään tiedoksi Lupa- ja valvontavirastoon sekä Lounais-Suomen elinvoimakeskukselle. Voimaantullut kaava-aineisto toimitetaan Varsinais-Suomen liittoon,

Maanmittauslaitokseen sekä SYKE:lle ja lisäksi voimaantulosta tiedotetaan mm. kunnan rakennustarkastajaa, Lupa- ja valvontavirastoa sekä elinvoimakeskusta.

Kaavan vireilletulovaihe

Kaava kuulutetaan vireille. Samalla osallistumis- ja arviointisuunnitelma (OAS) asetetaan nähtäville ja siitä tiedotetaan Loimaan Lehdessä, Huittisten paikallislehdessä (Lauttakylä-lehti) ja Punkalaitumen Sanomissa, kirjeitse suunnittelualueen ja rajanaapurien tiedossa oleville maanomistajille sekä edellä mainituille viranomaisille sähköisesti. Vireilletulosta tiedotetaan myös kaupungin internetsivuilla. OAS:sta pyydetään mahdollisia huomautuksia 30 päivän ajan, jotta ne voidaan huomioida ennen kuin kaavan luonnos valmistellaan. OAS:a voidaan täydentää kaavan ehdotusvaiheeseen asti. OAS:sta on mahdollista jättää huomautus ja ainakin niiltä viranomaisilta pyydetään lausunto, jotka eivät osallistu viranomaisneuvotteluun.

OAS on nähtävillä kaupungin Tekniikka ja ympäristö -toimialan toimipisteessä (Loimijoen tie 74, Alastaro) ja kaupungin internet-sivuilla www.loimaa.fi → Asuminen ja ympäristö → Kaavoitus → Vireillä olevat kaavat. Huomioithan, että esitettävät palautteet ovat julkisia.

Viranomaisneuvottelu pidetään kesäkuun 2026 alussa.

Kaavan valmisteluvaihe

Kaavaluonnos valmistellaan kaavan tavoitteiden ja alueesta laadittujen selvitysaineistojen perusteella. Siinä huomioidaan myös kaavan vireilletulon aikana saapunut palaute ja lausunnot viranomaisilta. Luonnosvaiheessa pidetään kaavoituksen yleisötilaisuus. Kaavatoimikunta käsittelee kaavan luonnoksen ennen nähtäville asettamista.

Kaavan luonnos asetetaan nähtäville ja siitä tiedotetaan Loimaan Lehdessä, Huittisten paikallislehdessä (Lauttakylä-lehti) ja Punkalaitumen Sanomissa, kirjeitse suunnittelualueen ja rajanaapurien kiinteistöjen tiedossa oleville omistajille sekä edellä mainituille viranomaisille sähköisesti. Nähtävillä olosta tiedotetaan myös kaupungin internetsivuilla. Luonnosmateriaalit ovat nähtävillä 30 päivän ajan kaupungin Tekniikka ja ympäristö -toimialan toimipisteessä (Loimijoen tie 74, Alastaro) ja kaupungin internetsivuilla www.loimaa.fi → Asuminen ja ympäristö → Kaavoitus → Vireillä olevat kaavat. Nähtävillä on myös esimerkiksi kaavan selostus, jossa on kuvattu lähtötilannetta ja arvioitu vaikutuksia. Julkaistavasta luonnoksesta pyydetään tarvittavat lausunnot ja osallisilla on mahdollisuus jättää kirjallisia mielipiteitä. Huomioithan, että esitettävät palautteet ovat julkisia. Valmisteluvaiheessa järjestetään tarvittaessa neuvotteluja eri osapuolten kesken.

Kaavan ehdotusvaihe

Luonnoksesta saadun palautteen ja valmisteluaineiston sekä vaikutusten arviointien pohjalta laaditaan kaavaehdotus. Kaavaselostuksesta tai vastineraportista selviää, kuinka saatu palaute on vaikuttanut suunnitelmaan. Ehdotusvaiheessa pidetään tarvittaessa toinen kaavoituksen yleisötilaisuus, mikäli luonnosvaiheen jälkeen on tullut merkittäviä muutoksia kaavaratkaisuun.

Kaupunginhallitus käsittelee ehdotuksen ja asettaa sen yleisesti nähtäville 30 päivän ajaksi. Nähtävillä olosta julkaistaan sanomalehtikuulutus Loimaan Lehdessä, Huittisten paikallislehdessä (Lauttakylä-Lehti) ja Punkalaitumen sanomissa, tiedotetaan kirjeitse suunnittelualueen ja rajanaapurien kiinteistöjen tiedossa oleville omistajille sekä edellä mainituille viranomaisille sähköisesti. Nähtävillä olosta tiedotetaan myös kaupungin internetsivuilla. Kaava-asiakirjat ovat

nähtävillä kaupungin Tekniikka ja ympäristö -toimialan toimipisteessä (Loimijoentie 74, Alastaro) ja kaupungin internet-sivuilla www.loimaa.fi/kaavoitus. Kaavaehdotuksesta pyydetään tarvittavat lausunnot ja osallisilla on mahdollisuus jättää kirjallisia muistutuksia. Huomioithan, että esitettävät palautteet ovat julkisia. Kaavaehdotuksesta saatu palaute käsitellään kaupunginhallituksessa. Kaavaselostuksessa tai siihen liittyvässä vastineluettelossa kerrotaan, kuinka saatu palaute on otettu huomioon suunnittelussa.

Mikäli kaavaehdotukseen tehdään muistutusten ja lausuntojen pohjalta oleellisia muutoksia, muokattu ehdotus tulee asettaa uudelleen nähtäville.

Kaavan hyväksyminen

Kaavan hyväksyminen kuuluu kaupunginvaltuuston toimivaltaan. Kaupunginvaltuuston hyväksymispäätöksestä annetaan kirjallinen ilmoitus niille kaupungin jäsenille ja muistuttajille, jotka ovat ilmaisseet halukkuutensa ko. tiedon saamiseen ja ilmoittaneet osoitteensa.

Hyväksymispäätöksestä voi valittaa Turun hallinto-oikeuteen ja hallinto-oikeuden päätöksestä voi hakea valituslupaa korkeimmalta hallinto-oikeudelta.

Mikäli hyväksymispäätöksestä ei valiteta, kaava tulee lainvoimaiseksi ja siitä kuulutetaan erikseen.

8. AIKATAULU

Alla on esitetty kaavahankkeen viitteellinen aikataulu, joka voi muuttua hankkeen edetessä.

Loimaan kaupunginhallitus hyväksyi kokouksessaan 13.04.2026 § 83 kaavoitussopimuksen.

Vireilletulo ja OAS	kevät 2026
Valmisteluvaihe	syksy 2026
Ehdotus	talvi 2026-2027
Hyväksyminen	kevät 2027

9. YHTEYSTIEDOT

<p>Loimaan kaupunki: Tekniset ja ympäristöpalvelut Loimijoentie 74 32440 Alastaro</p> <p>Yhteyshenkilö: Arttu Salonen, kaavoittaja p. 050 476 8676</p> <p>etunimi.sukunimi@loimaa.fi</p> <p>kaupungin kirjaamo: kirjaamo@loimaa.fi</p>	<p>Kaavan laatija: Karttaako Oy /kaavoitusins. Hanna Nirkko Mikkelin yliopistokeskus Lönnotinkatu 7 50100 Mikkeli p. 045 2533454</p> <p>Avustava suunnittelija: Karttaako Oy/kaavasuunnittelija Susanna Mäkelä p. 045 1371 544</p> <p>etunimi.sukunimi@karttaako.fi</p>
--	--

Tietoja kaavasta on saatavilla edellä mainituilta henkilöiltä.

Palautteen vastaanotto:

Tekniikka ja ympäristö –toimiala / Kaavoitus, Loimijointie 74, 32440 Alastaro tai kirjaamo@loimaa.fi.

Palaute hankkeesta ja osallistumis- ja arviointisuunnitelmasta sähköpostilla tai postitse Loimaan kaupungille edellä mainituin yhteystiedoin.