



HEIMOLINNAN

INFO

VÄINÄMÖISENKATU 2
32200 LOIMAA

HEIMOLINNA – INFO

<ul style="list-style-type: none"> ● Tärkeät puhelinnumerot: 	<ul style="list-style-type: none"> ● Kulttuurituottaja Manu Mäkinen 040 524 6223 ● 24/7 kiinteistöpäivystys 040 524 6223 ● Museojohtaja Monika Antikainen 050 470 8767
<ul style="list-style-type: none"> ● Tilan koko: 	<ul style="list-style-type: none"> ● Enimmäishenkilömäärä: 500 ● Istumapaikkoja: 228 + 40 ● Pöydät: 20 koottavaa (aulassa), 10 kahvilassa + apupöytiä ● Salin mitat: noin 12m x 14m
<ul style="list-style-type: none"> ● Wifi: 	<ul style="list-style-type: none"> ● Tunnus: Heimolinnna Salasana: zETC26LIcPAT
<ul style="list-style-type: none"> ● Infokansio ja pelastussuunnitelma 	<ul style="list-style-type: none"> ● Pelastussuunnitelma on osana infokansioita, jotka löytyvät näyttämön viereisestä teknisestä tilasta ja kahviosta.
<ul style="list-style-type: none"> ● Vuokraajan vastuu: 	<ul style="list-style-type: none"> ● Käyttäjä vastaa käytön ajan koko rakennuksesta ja sen irtaimistosta sekä mahdollisesti tarvittavista luvista. ● Käyttäjä on vastuussa, että kaikki esitystekniset ja keittiön laitteet sekä valot on sammutettu tilan käytön jälkeen. ● Käyttäjä on vastuussa, että kaikki ovet on lukittu tilan käytön jälkeen. ● Käyttäjä vastaa, että perussiivous on tehty ja roskat viety tilan käytön jälkeen. ● Vuokraajan vastuulla on tutustua Heimolinnan infoon ja noudattaa sen ohjeita.
<ul style="list-style-type: none"> ● Vastuun rikkominen 	<ul style="list-style-type: none"> ● Kaupunki voi periä laiminlyönnistä ja ohjeiden rikkomisesta seuranneiden vahinkojen ja lisätöiden kustannukset.

Sisällysluettelo

HEIMOLINNA – INFO	1
TÄRKEÄÄ!	3
<i>Opasteiden, julisteiden ja muun kiinnittäminen</i>	3
<i>Siivous</i>	3
<i>Roskat</i>	3
<i>Rikkoutumiset</i>	3
<i>Tapaturmat ja vahingot</i>	3
YLEISVALOT	4
<i>Aulan valot ja WC-tilat</i>	4
<i>Salin ja näyttämön yleisvalot</i>	4
<i>Kahvilan ja portaikon valot</i>	4
TILAT	5
AULA	5
<i>Pöydät</i>	6
<i>Naulakot</i>	6
<i>Tuolit</i>	7
<i>Aulan kalusteiden säilytys ja tiedot</i>	8
SALI JA ESIINTYMISLAVA	9
<i>Salin äänentoisto</i>	10
<i>Esiintymisvalot</i>	11
<i>Salin videotykki ja valkokangas</i>	12
<i>Esiintymisvalojen ohjaus</i>	13
<i>Parven mikseri</i>	14
<i>Esiintymislavan kalusteiden säilytys ja tiedot</i>	15
KAHVIO	16
<i>Kahvion videotykki ja äänentoisto</i>	17
ESITYSTEKNIIKAN TIEDOT	18
Äänitekniikka	18
Mikseri.....	18
PA.....	18
Monitorointi.....	18
Valot	19
Valo-ohjain.....	19
Valokartta.....	19
Yksiköt, kanavat ja liitokset.....	19
<i>Esiintymisvaloyksiköiden kanavat</i>	20
Varytec Giga Bar 5 LED RGBW 12.....	20
Varytec Hero Pixel Wash 760FX.....	21

Tärkeää!

Opasteiden, julisteiden ja muun kiinnittäminen

Julisteita tulevista tapahtumista saa kiinnittää ainoastaan rappusten vierellä olevaan ilmoitustauluun. Muualle kiinnitetty poistetaan.

Seiniin saa tapahtumien ajaksi kiinnittää opasteita ja muuta rekvisiitaa, mutta ainoastaan läpinäkyvällä teipillä. Sinitarraa, kaksipuolista teippiä ja nastoja tai muuta tahraavaa ja jäljen jättävää keinoa **ei** saa käyttää!

Akustiikka- ja näyttämöverhoihin ei saa kiinnittää eikä ripustaa mitään. Kaupunki voi periä korvauksen laiminlyönnistä syntyvistä ylimääräisistä töistä koituneet kustannukset.

Siivous

Siivoustarvikkeet löytyvät inva-WC: n viereisestä tilasta. Lattianpesukonetta ei saa käyttää. Muista jättää tila siihen kuntoon, jossa se oli sen vastaanottaessasi. Kaupunki voi laskuttaa ylimääräisistä siivoustöistä.

Roskat

Roskapussit tyhjennetään pihalla olevaan Molok-roskikseen. Pahvit voi jättää eteisen rappujen alla olevaan tilaan.

Rikkoutumiset

Ilmoita aina, jos jokin menee rikki tai vaurioituu – ne huomataan joka tapauksessa. Ilmoittamalla näistä asioista heti pystymme reagoimaan nopeammin ja pitämään huolta, että tila palvelee kaikin puolin myös seuraavan käyttäjän tarpeita. Kaupunki voi periä laiminlyönneistä syntyneiden vahinkojen korjauskustannukset. Tavanomaisessa käytössä rikkoutuneet asiat on ymmärrettäviä.

Tapaturmat ja vahingot

Ilmoita onnettomuuksista ja tapaturmista aina, myös sellaisista läheltä-piti -tilanteista, joita voidaan välttää paremmilla järjestelyillä ja ohjeistamalla. Haluamme pitää Heimolinnan turvallisena tilana ja käyttäjien palaute on siinä suureksi avuksi.

Tutustu Heimolinnan pelastussuunnitelmaan ja turvallisuusohjeisiin ennalta. Pelastussuunnitelma löytyy infokansioista lavan vieressä olevasta teknisestä tilasta ja kahviosta.

Muista lukita kaikki ovet ja sammuttaa kaikki laitteet sekä valot.

Yleisvalot

Heimolinnan valoja hallitaan pääasiassa kolmesta valokaapista, jotka sijaitsevat eteisen komerossa, näyttämön vieressä olevassa teknisessä huoneessa ja kahviossa.

Aulan valot ja WC-tilat

Hallitaan eteisen komeron kaapista. Kaapista saa kytkettyä kahvilan etuosan valot, joita voi hallita myös kahvilan valokaapista. Muita kahvilan valoja ei eteisen kaapista voi hallita.

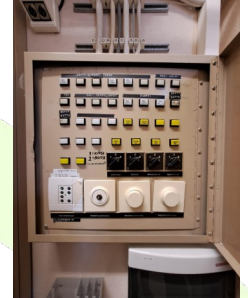
Alakerran vessojen sekä portaiden valot kytketään painikkeesta "naulakon valot" tai alakerran oven vierestä olevasta kytkimestä, lähellä WC-tiloja. Inva-WC:n valot kytketään tästä taulusta.



Salin ja näyttämön yleisvalot

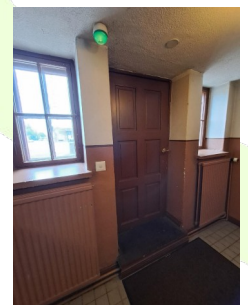
Hallitaan esiintymislavan vieressä olevan teknisen huoneen kaapista, josta löytyy myös digitaalinen himmennin, joilla säädetään salin hehkuvaloja. HUOM! Salin himmentimen ja hehkuvalojen käyttö aiheuttaa häiriöitä kaukolaatikon ja videotykin ääneen.

Näyttämöllä äänijärjestelmän virtakytkimen vieressä olevalla digitaalisella himmentimellä säädetään näyttämön valoja.



Kahvilan ja portaikon valot

Hallitaan kahviossa olevasta valokaapista. Portaiden ja alhaalla olevien WC-tilojen valo kytketään oven vieressä olevasta kytkimestä tai ulko-oven vieressä olevan kopin valotaulusta "naulakon valot"-painikkeesta



Tilat

Aula



Pöydät, tuolit ja narikat säilötään aulassa. Pöydät säilötään rullakoissa ja tuolit tuolivaunuissa. Näissä sekä narikoissa on pyörät siirtämistä ja käytön helpottamista varten.

Tilassa säilytetään myös viittä pirttipöytää, joita voi käyttää tarjoilua tai muuta tarkoitusta varten. Niissä ei ole pyöriä ja niitä on liikutettava nostamalla.

Käytön jälkeen kalusteet on siirrettävä aulaan hyvään järjestykseen.

Pöydät

- Rullakkoon menee **SEITSEMÄN** pöytää (yhteen kuusi)
- Nosta pöydät rullakkoon ja sieltä pois.
- **VARO RULLAKON REUNAA!** Metallireuna voi vahingoittaa pöydän sivua väärin käsiteltynä.
- **KÄYTÄ AINA KIINNITYSNARUA!** Pöydän aiheuttavat kaatumisvaaran kiinnittämättä.
- Rullakon kahdessa renkaassa on lukitus, joka estää pyörän pyörimistä ja kääntymistä.
- Avaa jarrut aina liikuttaessa rullakkoa. Pöytien lastaaminen lukitsemattomaan rullakkoon aiheuttaa vaaratilanteita.

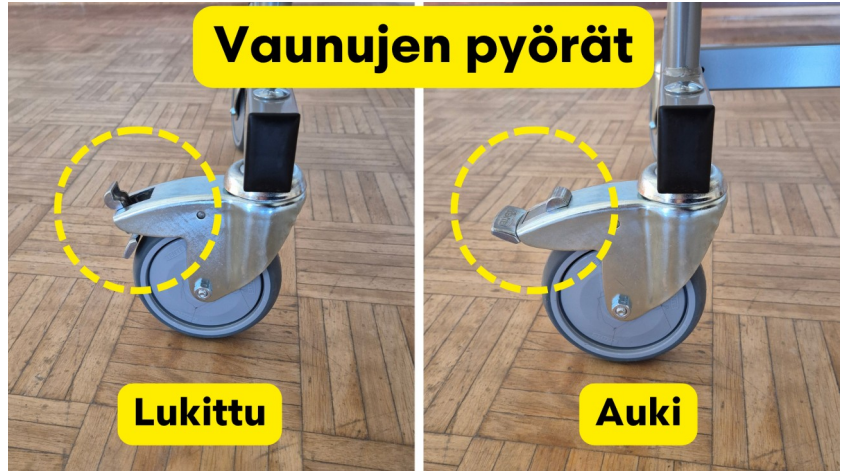
Naulakot

- Naulakoissa on lukittavat pyörät. Siirtäessä avaa lukitukset.



Tuolit

1. Vaunuissa on lukkiutuvat pyörät.



2. Pinoa tuolit vaunuihin oikein.

Oikea määrä tuoleja vaunua kohti on 15.



3. **ENSIMMÄISEN TUOLIN ETUJALAT ON OLTAVA PUISEN TANGON TAKANA!**

Muutoin tuolit aiheuttavat kaatumisvaaran ja rajoittavat päälle pinottavien tuolien määrää.



Aulan kalusteiden säilytys ja tiedot

- **Pöydät:** Ulko-ovelta katsottuna vasempaan takanurkkaan siististi järjestykseen.
- **Tuolit:** Ulko-ovelta katsottuna vasemman saliin vievän oven nurkkaan. 5 riviä vierekkäin ja 3 riviä peräkkäin kuvan mukaisesti.
- **Pirtti- ja apupöydät:** Näille ei ole tiettyä paikkaan, mutta ne tulee säilyttää aulassa niin etteivät ne estä kulkua tai muiden kalusteiden käyttämistä. Pirttipöytiä saa pinota kaksi päällekkäin pöytälevyt vastakkain.
- **Naulakot:** Säilytetään myös niin, etteivät ne estä kulkua tai kalusteiden käyttöönottoa.

Tuolit	268 kpl	Mahdollista liittää toisiinsa
Tuolivaunut	15 kpl	Suositus 15 tuolia per vaunu. Vaunuilla voi kuljettaa tuolit saliin ja sieltä pois.
Pöydät	20 kpl	180cm x 80cm. Korkeus noin 70 cm Taitettavat jalat
Pöytärullakot	3 kpl	Rullakkoon mahtuu 7 pöytää. Niillä voi kuljettaa pöydät saliin ja sieltä pois.
Naulakot	2 kpl	Naulakoissa lukittavat pyörät.
Pirttipöydät	5 kpl	200cm x 60cm. Korkeus noin 70 cm

HUOM!

Sali on jätettävä aina tyhjäksi!

Sali ja esiintymislava



Esiintymislava on jätettävä siistiksi käytön jälkeen. Lavalla on tuoleja ja pöytiä jotka pitää jättää sinne hyvään järjestykseen ja piiloon verhojen taakse. Kulkuväylät on jätettävä avoimiksi. Hyvänä tapana on pistää kaikki niille paikoilleen, jossa ne olivat ennen käyttöä.

Näyttämön tuoleja ei saa käytön jälkeen pinota muualle kuin näyttämölle, eikä näyttämölle saa jättää sinne kuulumattomia tuoleja tai pöytiä. Näyttämön tuolien paikka on katsomosta katsoen esiintymislavan vasemmalla reunalla verhojen takana.

Flyygeli on käytön jälkeen siirrettävä omalle paikalleen. Flyygelin suojakangas on aina laitettava paikoilleen ja soitinta säilytetään katsomosta katsoen esiintymislavan vasemmassa reunassa verhojen takana.

Esiintymiskorokkeet ovat irtojalallisia. Ne säilytetään pinottuna katsomosta katsoen esiintymislavan vasemmassa reunassa mustaa soitinvarastoa vasten. Korokkeissa on irtojalat, jotka on käytön jälkeen irrotettava ja säilöttävä niille kuuluviin laatikoihin niin, että saman pituiset jalat ovat omissa laatikoissaan.

Näyttämön koko on noin 7 x 7 m, korkeutta noin 6 m

Salin äänentoisto



Käytössä on neljä langatonta mikrofonia sekä mikseri, johon laitteita voi liittää johdoin tai bluetooth-yhteydellä. Järjestelmä on kytketty pääkaiuttimiin, salin kattokaiuttimiin sekä tilassa olevaan **Induktiosilmukkaan**.

Mikrofonit säilytetään mikseriräkissä olevassa laatikossa. Niiden äänenvoimakkuutta voi säätää vastaanottimessa olevien säätimien avulla.

Bluetooth vastaanottimen nimi: **MB-300SBU**

Jos Bluetooth-vastaanotin ei näy puhelimen laitelistalla, sen saa paritustilaan painamalla pitkään Bluetooth-painiketta



Järjestelmän kestää käynnistyä hetken aikaa. Kosketusnäytön avulla voi tehdä tarkkoja kanavakohtaisia säätöjä. Käynnistyessä kuvaruudulle tulee ilmoitus (1). Mikserin saa auki valitsemalla kumman tahansa vaihtoehdoista. Mikäli valitaan sinisellä oleva vaihtoehto, avautuu vielä erillinen valikko (2), josta voi valita kumpaa asettelua halutaan käyttää. Näistä suositeltava on oikeanpuoleinen.



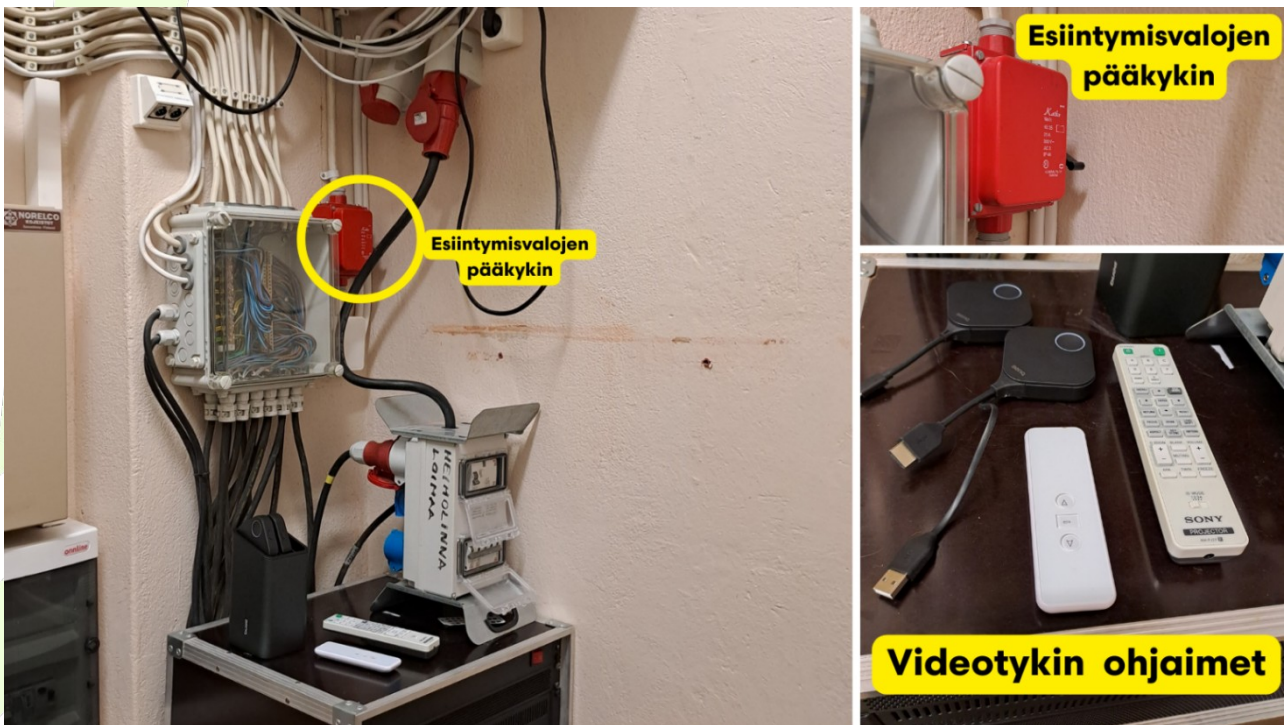
Ongelmatilanteissa käynnistä järjestelmä uudestaan kytkemällä virta pois ja takaisin päälle äänijärjestelmän pääkytkimestä.

Esiintymisvalot

Heimolinnalla on asennettu kiinteästi kymmenen etäohjattavaa valonheitintä sekä kaksi LED-tankoa.

Valonheittimistä neljä sijaitsevat salin puolella, kaksi kummallakin puolella salia ja loput kuusi näyttämön katossa. LED-tangot on kohdistettu lavan etuosaan esiripun yläosan takaa. Valonheittimien suuntaa ja valokeilan kokoa ohjataan valo-ohjaimella, jolla ohjataan myös kaikkien esiintymisvalojen väriä, valotehoa ja efektejä.

Esiintymisvalot kytketään päälle niiden pääkytkimestä.



Salin videotykki ja valkokangas

Valkokangas lasketaan ja nostetaan kaukosäätimellä, joka säilytetään esiintymisvalojen pääkytkimen edessä olevalla tasolla. Kauko-ohjaimessa on painikkeet kankaan laskemiseksi, nostamiseksi ja keskeyttämiseksi. Kangas pysähtyy automaattisesti, kun se on laskeutunut alas ja myös kun se on noussut ylös.

Videotykin käyttö edellyttää, että parvella oleva virtakytkin on kytketty päälle. Samasta kytkimestä käynnistyvät myös parven mikseri sekä valo-ohjain. Muutoin videotykki käynnistetään ja sammutetaan sen kaukosäätimellä.



HUOM! VIDEOTYKKIÄ EI SAA SAMMUTTAA KATKAISEMALLA VIRTAA VIRTAKYTKIMESTÄ! Videotykki on sammutettava kaukosäätimellä ja sen on annettava viilentyä ennen kuin sen virran saa katkaista.

Kuva videotykkiin lähetetään langattomasti kytkemällä lähetin tietokoneen tai muun toistavan laitteen HDMI-liittimeen ja USB-a -liittimeen. Molempien johtojen on oltava kytkettyinä, jotta kuva välittyy edelleen tykille.

Vaihtoehtoisesti voidaan käyttää toista lähetintä, joka kytketään laitteen USB-c -liittimeen. Tämä vaihtoehto toimii vain, jos toistavassa laitteessa on valmius lähettää videokuvaa USB-c -portin kautta. Asia on tarkistettava toistavasta koneesta erikseen. Esimerkiksi useimmat puhelimet, joissa lataus tapahtuu samanlaisen liittimen kautta, eivät kuitenkaan pysty kuvaa sen kautta lähettämään.

Videotykki on kytketty salin äänentoistojärjestelmään.

Lähetimet säilytetään samassa paikassa kuin videotykin ja valkokankaan kauko-ohjaimet.

Esiintymisvalojen ohjaus



Parven virtakytkimen on oltava päällä, jotta järjestelmä toimii.

Valo-ohjaimen on tallennettu valmiita ohjelmia, joita voi valita kuvassa oikealla puolella olevan lisäohjaimen painikkeista tai valo-ohjaimesta painamalla ensin kerran oikeassa alakulmassa olevaa preset -painiketta.

Näytölle tulee ohjelmien nimiä ja niitä voi valita painamalla näytöstä ohjelman nimeä tai ohjaimen eriväristä painikkeista, joiden paikka vastaa ohjelmien nimiä.

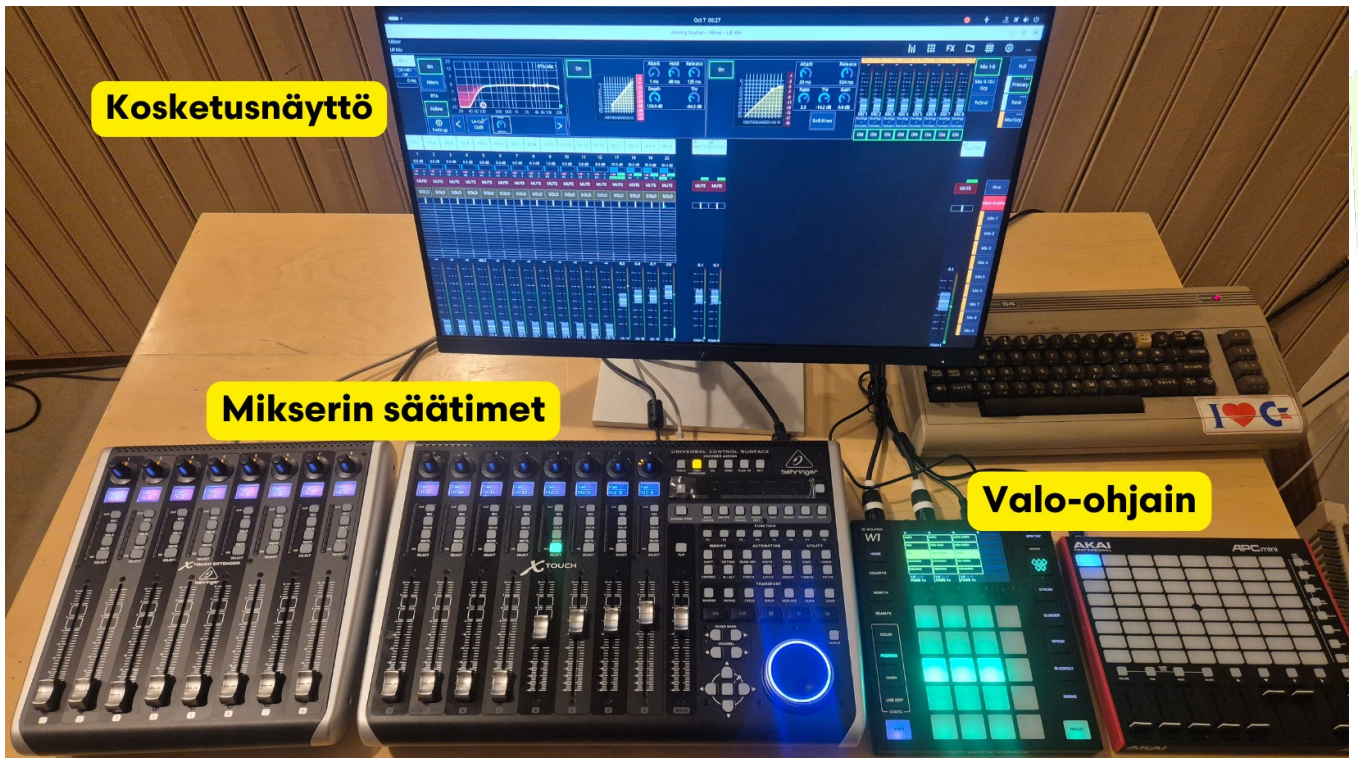
Lisäohjaimessa on 9 liukusäädintä, joista ensimmäiset 7 vastaavat eri valoryhmien kirkkautta ja viimeinen kaikkien valojen kirkkautta. Kaikkia lisäohjaimen painikkeita ei ole yhdistetty valmiisiin ohjelmiin.

Huomaa, että ohjaimella säädetään vain esiintymisvaloja.

Laitteen vaativampi käyttö edellyttää perustietojen ymmärtämisen valo-ohjaimista ja niiden toiminnasta. Jos teet muutoksia ohjelmiin tai luot uusia ohjelmia, **älä tallenna niitä olemassa olevien ohjelmien päälle.**

Saat opastusta laitteen vaativampaan käyttämiseen Kulttuuripalveluilta sopimalla asiasta hyvissä ajoin.

Parven mikseri



Parven virtakytkimen on oltava päällä, jotta järjestelmä toimii.

Parvella olevalla miksausasemalla voi hallita lavan mikseriä kosketusnäytön ja säätimien avulla.

Helppokäyttöisempi tapa on avata Firefox-selain ja toimia samoin, kuin lavalla olevan kosketusnäytön kanssa. Näin toimiessa mikserin fyysiset säätimet eivät ole käytössä ja ohjaus on tehtävä pelkästään kosketusnäytön kautta.

Tehokkaampi tapa on käynnistää MixingStation -ohjelma työpöydältä. Huomaa, että käyttö edellyttää aiempaa hyvää tuntemusta digitaalisesta miksaamisesta tai MixingStation ohjelman tuntemisen. Älä valitse tätä tapaa, jos et ole ennen käyttänyt mikseriä.

Tehokkaammalla tavalla saat mikserin fyysiset säätimen käyttöön. Se voi kuitenkin edellyttää ohjaimien reitittämistä uudestaan MixingStation -ohjelman asetuksissa.

Jos teet omia esiasetuksia, tallenna ne omilla nimillä.

Saat opastusta laitteen käyttämiseen Kulttuuripalveluilta sopimalla asiasta hyvissä ajoin.

Esiintymislavan kalusteiden säilytys ja tiedot



Tuolit	28 kpl	Pinotaan päällekkäin, max 7.
Flyygeli	1 kpl	Suojakangas laitettava aina käytön jälkeen
Esiintymiskorokkeet	6 kpl kapea 2 kpl leveä	Kapea: 50cm x 200cm Leveä: 100cm x 200cm
Esiintymiskorokkeiden jalat	32 kpl 20cm 32 kpl 40cm 32 kpl 60cm 20 kpl kiinnittimet	Jalat ja kiinnittimet säilytetään omissa laatikoissaan muiden saman kokoisten kanssa.
Nuottitelineet	6 kpl	

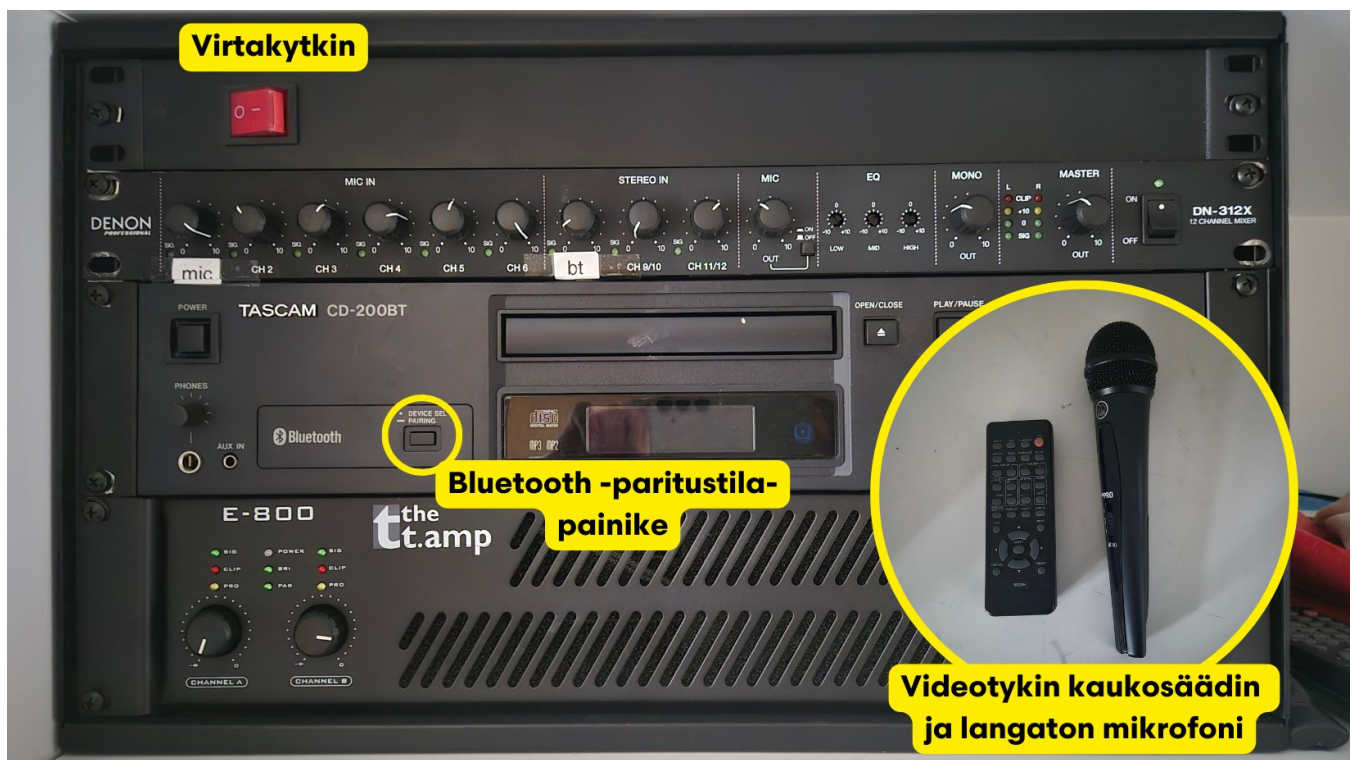
Kahvio



40 paikkaisen kahvion istumapaikkoja on mahdollisuus lisätä aulassa säilytettävien tuolien avulla. Tilasta löytyy kiinteä videotykki sekä äänentoistojärjestelmä. Kahviossa on käytössä uuni ja liesi, laitosmallinen astianpesukone sekä kahvinkeitin ja jääkaappi. Myös kahviastiasto on käytettävissä, mutta ruokailua varten astiastoa ei ole.



Kahvion videotykki ja äänentoisto



Äänentoiston hallinta löytyy jääkaapin vieressä olevasta syvennyksestä. Järjestelmä käynnistetään ja sammutetaan ylhäällä oikealla olevasta virtakytkimestä.

Käytössä on langaton mikrofoni ja bluetooth-vastaanotin – CD-soitin yhdistelmä. Äänenvoimakkuuksien säätimet on merkattu tekstein.

Mikrofoni ja videotykin kaukosäädin säilytetään äänentoistojärjestelmän hyllyllä.

Videotykkiä varten löytyy HDMI-liitäntäpiste vintille vievän oven vierestä.

HUOM!

- Yli 5 metriä pitkän tai heikotasoisen HDMI-johdon käyttäminen voi aiheuttaa pätkimistä kuvassa.
- Videotykki on kytketty kahvion äänentoistojärjestelmään.
- Kahvion Bluetooth-vastaanottimen nimi on: **CD-200BT**.

Jos Bluetooth-vastaanotin ei näy puhelimen laitelistalla, sen saa paritustilaan painamalla pitkään Device sel – pairing -painiketta.

Valkokangas toimii manuaalisesti vetämällä se alas. Lukituksen saa pois vetämällä hieman alaspäin. Älä irrota otetta rullautuvasta valkokankaasta.

Esitystekniikan tiedot

Äänitekniikka

Mikseri

Soundcraft Ui24

Lavalla kosketusnäyttö hallintaa varten (Raspberry Pi 5 – Ubuntu - Firefox)

Langaton käyttö mahdollista omalla laitteella (selainpohjainen käyttöliittymä). Verkon salasana on kysyttävä erikseen Kulttuuripalveluilta.

Behringer X-Touch, parvi, vain MixingStationin kanssa (midi, usb – Raspberry pi 5)

Behringer X-Touch Extender, parvi, vain MixingStudionin kanssa (midi, usb - X-touch)

PA

2 x Bose F1 (array + sub, aktiivi). Liitäntäpiste mikseriräkissä (XLR).

4 x kattokaiutin, salissa (passiivi, vahvistin mikseriräkissä). Liitäntäpiste mikseriräkissä (XLR).

Induktiosilmukka, kytketty mikseriin (kuulokeliitäntä)

Monitorointi

4 lavamonitoripistettä (passiivimonitorit, vahvistin mikseriräkissä)

Liitäntäpisteet ovat mikserin vieressä, esiripun kammien vieressä ja yksi kummankin soitinkopin seinällä. Kiinteä johto, NL2FX liitin. Merkattu tunnistein A-D (kytketty mikserin AUX-kanaviin 1-4)

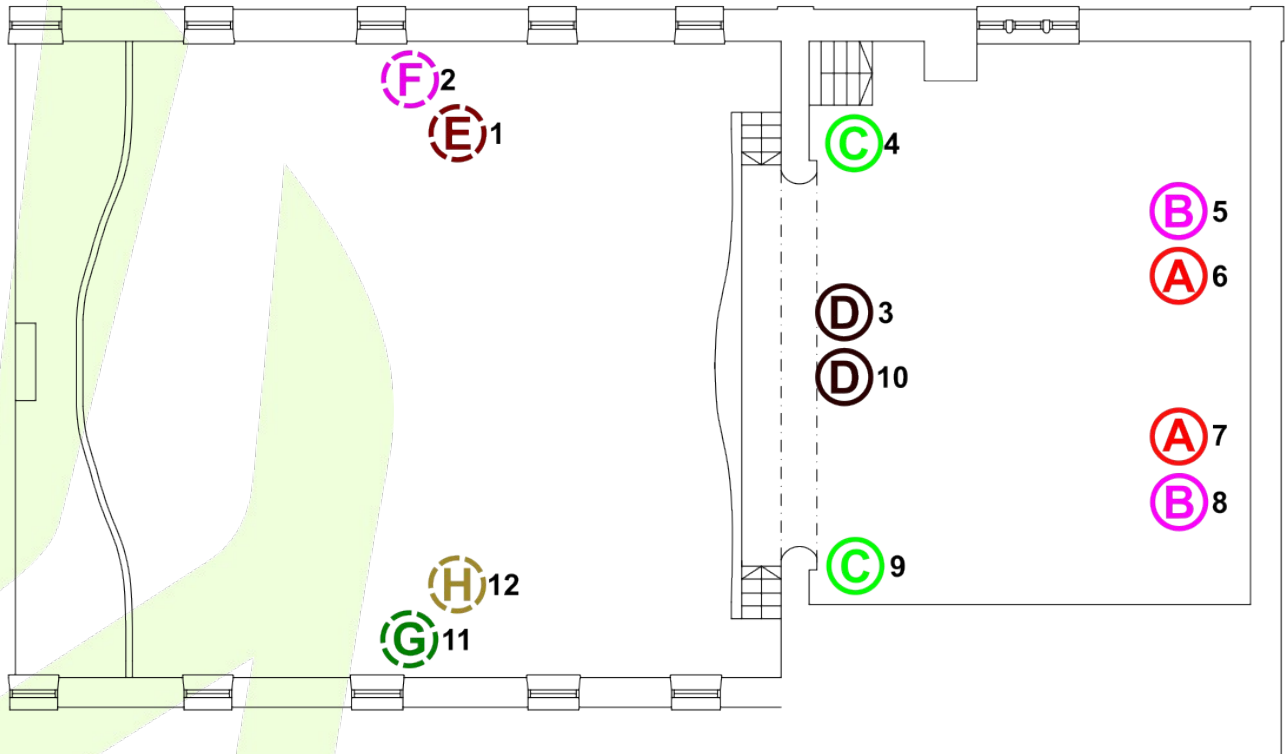
Monitorit säilytetään mikserin viereisen pöydän alla.

Valot

Valo-ohjain

Wolfmix w1 mk2 + Akai APC mini (midi, usb - Wolfmix)

Valokartta



Yksiköt, kanavat ja liitokset

Yksikön malli	Ryhmä	Järjestys	Universumi : Alkukanava	DMX -kanavat
Varytec Hero Pixel Wash 760FX	A	6	1 : 052	51
Varytec Hero Pixel Wash 760FX	A	7	1 : 205	51
Varytec Hero Pixel Wash 760FX	B	5	1 : 001	51
Varytec Hero Pixel Wash 760FX	B	8	1 : 256	51
Varytec Hero Pixel Wash 760FX	C	4	1 : 103	51
Varytec Hero Pixel Wash 760FX	C	9	1 : 154	51
Varytec Giga Bar 5 LED RGBW 12	D	3	1 : 355	48
Varytec Giga Bar 5 LED RGBW 12	D	10	1 : 307	48
Varytec Hero Pixel Wash 760FX	E	1	2 : 001	51
Varytec Hero Pixel Wash 760FX	E	12	2 : 154	51
Varytec Hero Pixel Wash 760FX	F	2	2 : 051	51
Varytec Hero Pixel Wash 760FX	H	11	2 : 154	51

Esiintymisvaloyksiköiden kanavat

Varytec Giga Bar 5 LED RGBW 12

Kanava	Toiminta	Ohjain / huomio
1	Punainen, led 1	Ryhmäkohteinen, Akain liikusäätimet Color, color effect, beam effect strobo
2	Vihreä, led 1	
3	Sininen, led 1	
4	Valkoinen, led 1	
5...8	Sama kuin 1-4, led 2	
9...12	Sama kuin 1-4, led 3	
13...16	Sama kuin 1-4, led 4	
17...20	Sama kuin 1-4, led 5	
21...24	Sama kuin 1-4, led 6	
25...28	Sama kuin 1-4, led 7	
29...32	Sama kuin 1-4, led 8	
33...36	Sama kuin 1-4, led 9	
37...40	Sama kuin 1-4, led 10	
41...44	Sama kuin 1-4, led 11	
45...48	Sama kuin 1-4, led 12	

Varytec Hero Pixel Wash 760FX

Kanava	Toiminta	Ohjain / huomio
1	Panorointi	Position, move
2	Panorointi, hieno	
3	Tilt	
4	Tilt, hieno	
5	Panoroinnin ja tiltin nopeus	
6	Zoom	Gobo
7	Beemit 0-127 staattinen asema 128-190 myötäpäivään kierto, nopeus 191-192 pysähtyneenä 193-255 vastapäivään kierto, nopeus	Live edit - zoom (kaikille yhteinen)
8	Kirkkaus	Ryhmäkohtainen, Akain liukusäätimet, beam-effect
9	Strobo 0-3 Valo pois 4-103 strobo, nopeus 104-107 valo päällä 108-207 impulssiefekti, nopeus 208-212 valo päällä 213-225 hidas strobe 226-238 keskinopea strobe 239-251 nopea strobe 252-255 valo päällä	Strobo-painike, säädetään ohjaimesta
10	Punainen, kaikki ledit	Color, color effect
11	Vihreä, kaikki ledit	
12	Sininen, kaikki ledit	
13	Valkoinen, kaikki ledit	
14	Väriämpötilan sekvenssi	
15	Värimakrot	
16	Staattiset efektit	
17	Dynaamiset efektit	
18	Efektin nopeus	
19	Punainen taustavalo	
20	Vihreä taustavalo	
21	Sininen taustavalo	
22	Valkoinen taustavalo	
23	0-250 ei käytössä 251-255 Valon nollaus 5 sekunnin jälkeen	HUOM! Ei saa koskaan käyttää! Valon kanavat asetettava uudestaan!
24	Punainen, led-segmentti 1	Color, color effect
25	Vihreä, led-segmentti 1	
26	Sininen, led-segmentti 1	
27	Valkoinen, led-segmentti 1	
28...31	Sama kuin 24-27, led-segmentti 2	
32...35	Sama kuin 24-27, led-segmentti 3	
36...39	Sama kuin 24-27, led-segmentti 4	
40...43	Sama kuin 24-27, led-segmentti 5	
44...47	Sama kuin 24-27, led-segmentti 6	
48...51	Sama kuin 24-27, led-segmentti 7	