



Loimaan entisen kunnantalon rakennushistoriallinen selvitys

LOIMAAN KAUPUNKI
Raportti 11.1.2023 (tark. 11.9.2023)

Kuvaus	Raportti
Päivämäärä	11.1.2023
Laatija	Liina Luoma
Tarkastaja	Kirsikka Siik (11.9.2023)
Hyväksyjä	Arttu Salonen

SISÄLLYS

1	Johdanto	5
1.1	Selvityksen kohde ja yleiskuvaus	5
1.2	Selvityksen tarkoitus ja käytetyt menetelmät	6
2	Kohteen status maankäytössä	7
2.1	Maakuntakaava	7
2.2	Yleiskaava	7
2.3	Asemakaava	8
3	Alueen historia ja ominaispiirteet	9
3.1	Alueen rakentumisen vaiheet	9
3.2	Kunnantalojen varhaisvaiheista	13
3.3	Nykytila	14
3.4	Suhde ympäröivään taajamarakenteeseen ja rakennuskohteisiin	15
4	Kunnantalon vanha osa 1928	18
4.1	Varhaisvaiheet ja valmistuminen	18
4.1.1	Arkkitehti Harald Smedberg	25
4.1.2	Merkittävimmät muutokset	25
4.2	Nykytilanne	27
4.2.1	Ulkotila	27
4.2.2	Sisätilat	33
5	Laajennusosa 1986	48
5.1	Valmistuminen	48
5.1.1	Arkkitehtitoimisto Mauri J. Turkka Ky	55
5.1.2	Merkittävimmät muutokset	56
5.2	Nykytila	56
5.2.1	Ulkotila	56
5.2.2	Sisätilat	60
6	Arvot ja luokitusperusteet	69
6.1	Arvojen määrittely	69
6.1.1	Arkkitehtoniset ja rakennustekniset arvot	69
6.1.2	Historialliset arvot	69
6.1.3	Maisemalliset arvot	70
6.2	Säilyneisyys	70
7	Johtopäätökset ja suositukset	71
7.1	Kunnantalon vanha osa	71
7.2	Laajennusosa	71
8	Kohdekortit	73

9	Lähdeluettelo	78
9.1	Arkistolähteet	78
9.2	Kartta-aineistot	78
9.3	Muu lähdeaineisto	78

1 Johdanto

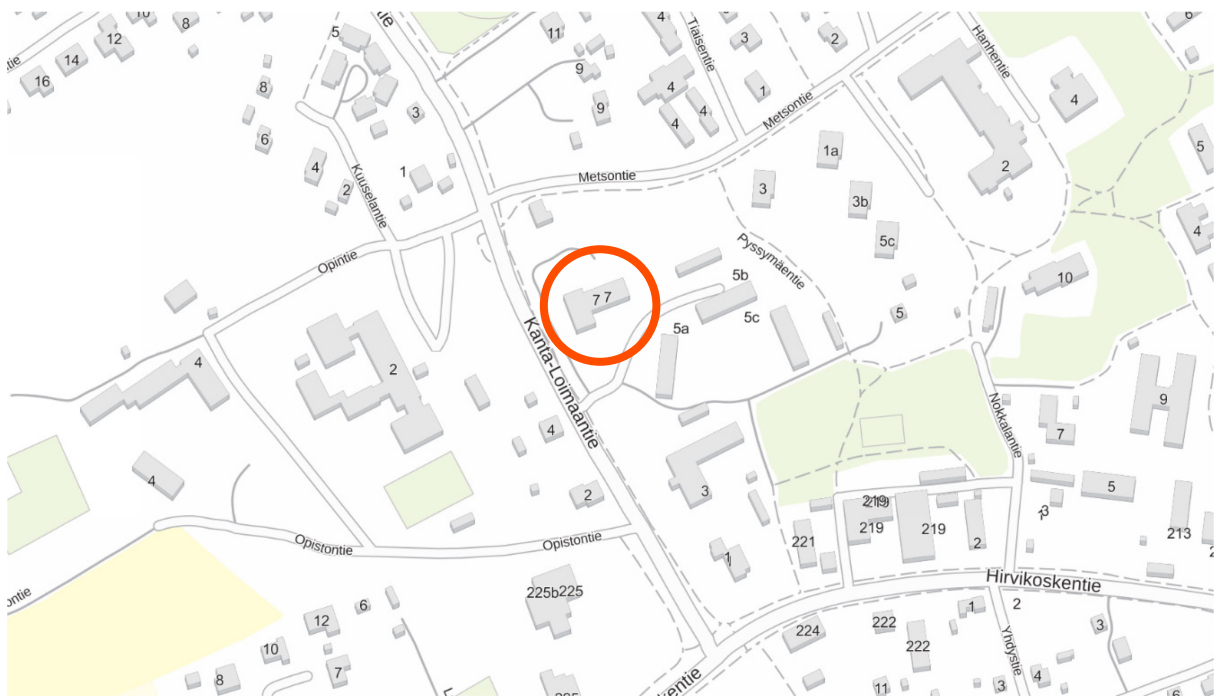
1.1 Selvityksen kohde ja yleiskuvaus

Selvityksen kohteena oleva Loimaan entinen kunnantalo sijaitsee Hirvikosken kaupunginosassa osoitteessa Kanta-Loimaantie 7 (kiinteistötunnus 430-430-18-1). Hirvikoskelta on matkaa Loimaan keskustaan noin viisi kilometriä.

Samalla tontilla entisen kunnantalon kanssa sijaitsee myös Hirvikosken entinen paloasema. Entistä kunnantaloa vastapäätä on Hirvikosken yhtenäiskoulu, ja terveyskeskus sijaitsee noin 100 metrin päässä etelän puolella. Kanta-Loimaan kirkko sijaitsee puolestaan noin 650 metriä pohjoiseen Kanta-Loimaantien varrella. Lähellä on myös jalkapallokenttä.

Nykyiseen muotoonsa kunnantalo on valmistunut kahdessa vaiheessa. Vanha osa valmistui vuonna 1928, ja sen suunnitteli arkkitehti Harald Smedberg. Vuonna 1986 valmistuneen laajennuksen suunnitteli arkkitehtitoimisto Mauri J. Turkka.

Rakennushistoriallinen selvitys koskee entisen kunnantalon molempia osia.



Kuva 1 Loimaan entisen kunnantalon sijainti kartalla.



Kuva 2 Viistoilmakuva (dronekuva) Hirvikosken kylästä suurin piirtein etelästä pohjoisen suuntaan. Kunnantalon vanha osa näkyy valkoisen nuolen osoittamassa kohdassa.

1.2 Selvityksen tarkoitus ja käytetyt menetelmät

Selvityksen tarkoituksena on koota yksiin kansiin Loimaan entisen kunnantalon rakennushistoria, muutosvaiheet ja nykytila asemakaavan muutosta sekä mahdollista rakennuksen käyttötarkoituksen muutosta varten. Selvitystyön alussa kunnantalolle tehtiin kohdekäynti, jossa rakennus kierrettiin ja samalla valokuvattiin ulkoa ja sisältä. Samalla arvioitiin rakennuksen nykytilaa ja säilyneisyyttä sekä merkitystä osana ympäristöä. Kohdekäynnin teki 31.10.2022 rakennetun kulttuuriympäristön asiantuntija Liina Luoma.

Selvityksen lähdeaineistona on käytetty maanmittauslaitoksen karttoja ja ilmakuvia, rakennuspiirustuksia, vanhoja valokuvia ja arkistomateriaalia sekä kirjallisuutta. Selvitystä varten on myös saatu piirustusaineistoa Loimaan kaupungilta. Niiden avulla on arvioitu rakennuksen ominaispiirteitä, muutoksia ja säilyneisyyttä. Selvityksen lopuksi on arvioitu kohteen rakennushistoriallisia, historiallisia ja maisemallisia arvoja. Raporttiin sisältyy kohteen inventointilomake.

Raportoinnista vastasi rakennetun kulttuuriympäristön asiantuntija Liina Luoma. Loimaan kaupungilta yhteyshenkilönä oli kaavoittaja Arttu Salonen.

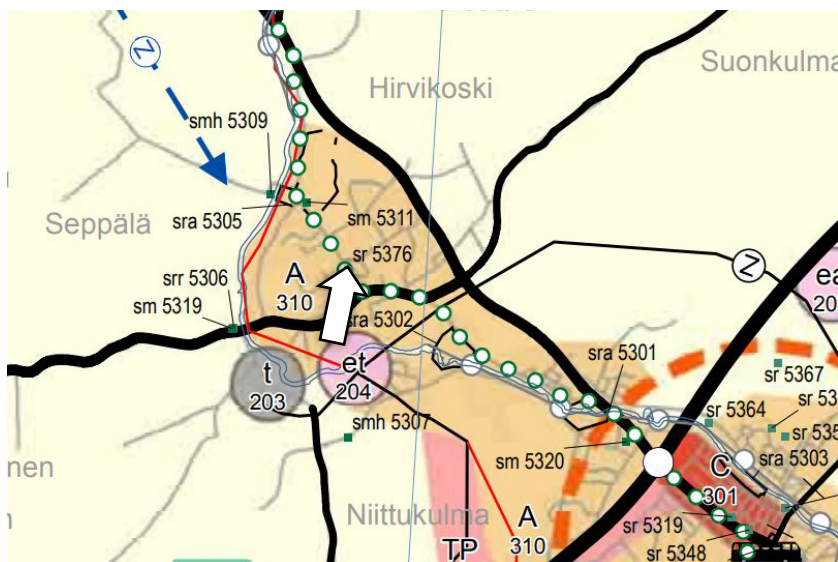
2 Kohteen status maankäytössä

2.1 Maakuntakaava

Selvitysalueella on voimassa Loimaan, Vakka-Suomen, Turunmaan ja Turun seudun kehyskuntien maakuntakaava (vahvistettu ympäristöministeriössä 20.3.2013). Voimassa ovat myös seuraavat vaihemaakuntakaavat:

- Tuulivoimavaihemaakuntakaava, hyv. 9.9.2014
- Luonnonarvojen ja -varojen vaihemaakuntakaava, hyv. 14.6.2021
- Taajamien maankäytön, palveluiden ja liikenteen vaihemaakuntakaava, hyv. 11.6.2018

Maakuntakaavassa entinen kunnantalo sijaitsee taajamatoimintojen alueella (A). Kohde on merkitty sr-merkinnällä, ja se on yksi Loimaan maakunnallisesti merkittävistä yksittäisistä rakennuksista.



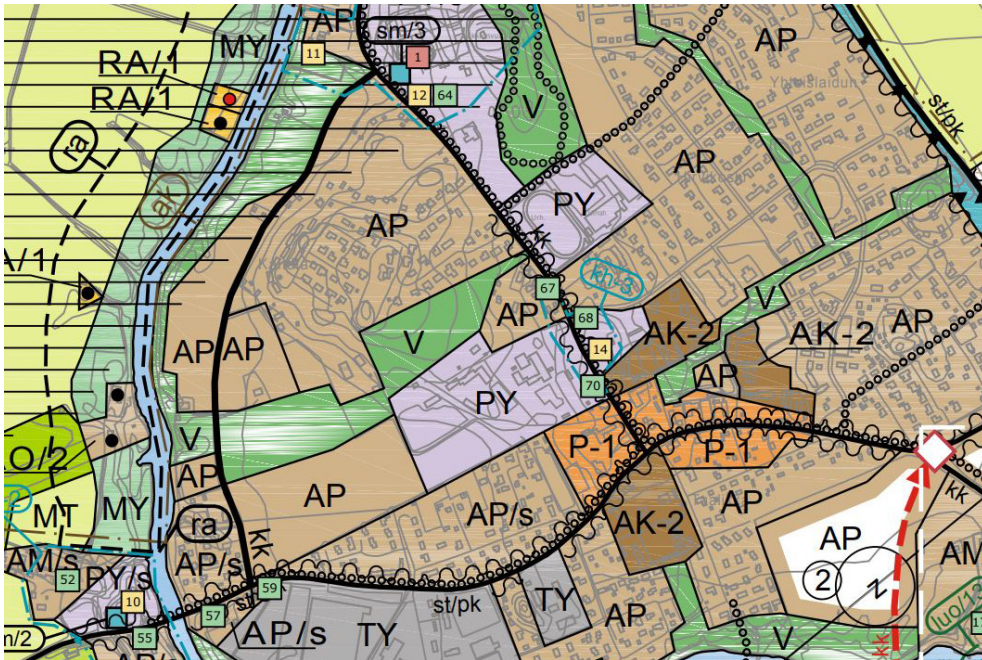
Kuva 3 Loimaan entisen kunnantalon likimääräinen sijainti osoitettuna valkoisella nuolella maakuntakaava-kartalle. Lähde: Varsinais-Suomen liitto, varsinais-suomi.fi.

2.2 Yleiskaava

Yleiskaavassa alue on merkitty julkisten palvelujen ja hallinnon alueeksi. Merkinnällä osoitetaan julkisluonteisten palvelujen alueita, joilla palveluiden toteuttajana voi olla joko julkinen tai yksityinen taho. Alue on yleiskaavassa saanut merkinnän kh-3, joka tarkoittaa paikallisesti merkittävää rakennetun kulttuuriympäristön kokonaisuutta. Kunnantalo on arvotettu rakennushistoriallisesti, historiallisesti ja ympäristöllisesti arvokkaaksi. Entisen kunnantalon lisäksi kh-3-alueeseen kuuluu entinen paloasema sekä kaksi asuinrakennusta pihapiireineen.

Alueella tapahtuvan uudis- ja korjausrakentamisen ja muiden suoritettavien toimenpiteiden on sopeuduttava kulttuuriympäristön ominaispiirteisiin, maisemallisiin arvoihin ja alueen historialliseen kehitykseen. Merkittävät rakennusryhmät ja rakennetun kulttuuriympäristön kokonaisuudet on osoitettu osa-alue-rajauksin kh-1, kh-2 ja kh-3 -merkinnöin. Valtakunnallisesti ja

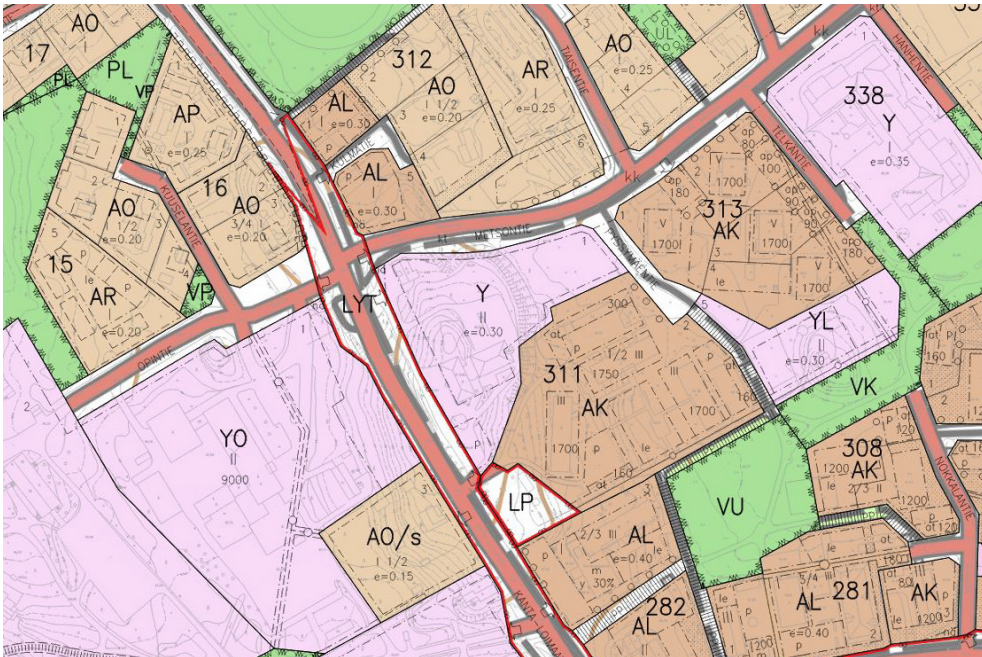
seudullisesti merkittävässä rakennetuissa kulttuuriympäristöissä (kh-1 ja kh-2) aluetta koskevista toimenpiteistä tulee pyytää museoviranomaisen lausunto.



Kuva 4 Ote osayleiskaavasta. Lähde: Loimaan kaupunki

2.3 Asemakaava

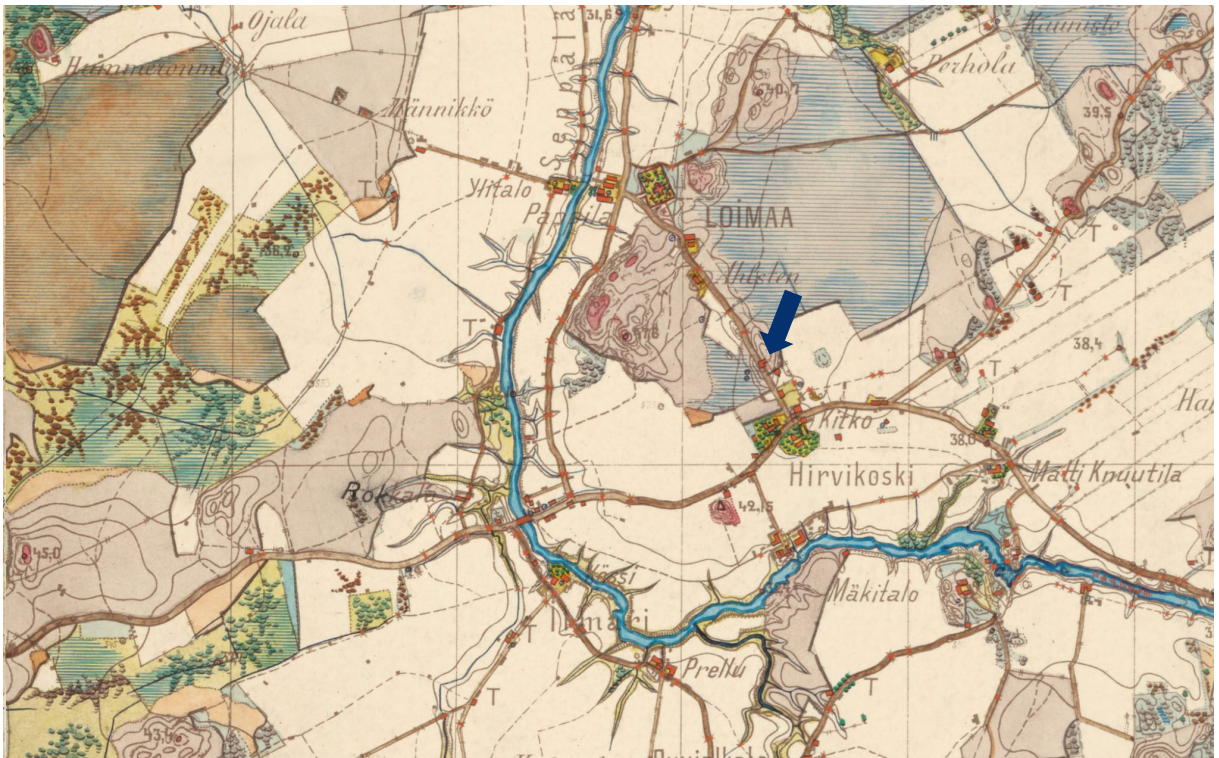
Asemakaavassa kunnan talon tontille on osoitettu merkintä Y, eli *yleisten rakennusten kortteli*.



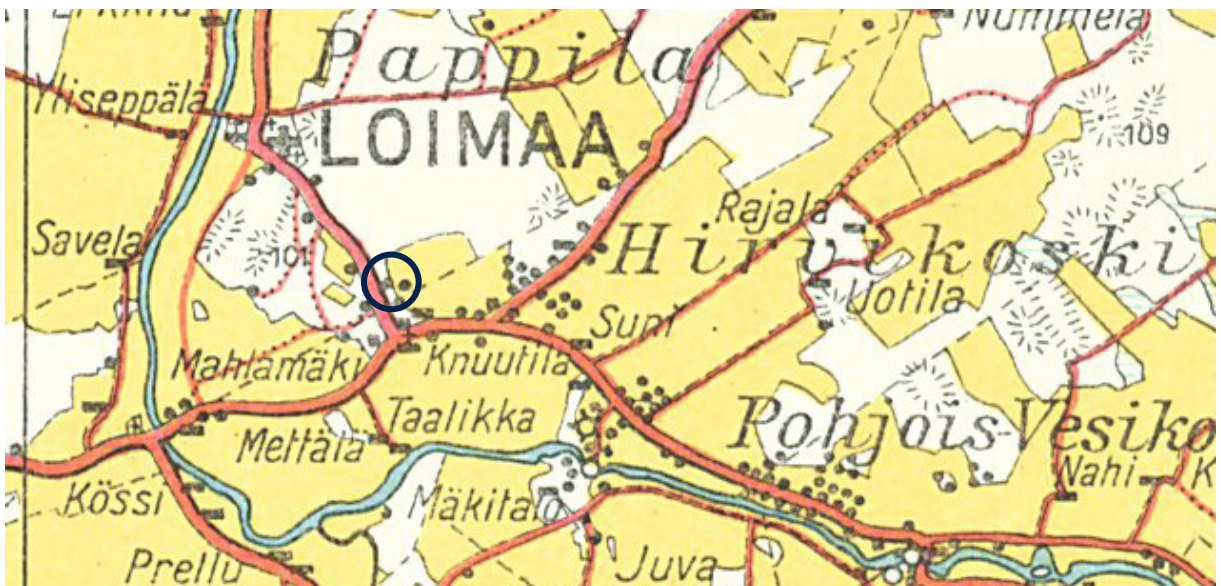
Kuva 5 Ote asemakaavayhdistelmäkartasta. Lähde: Loimaan kaupunki

3 Alueen historia ja ominaispiirteet

3.1 Alueen rakentumisen vaiheet



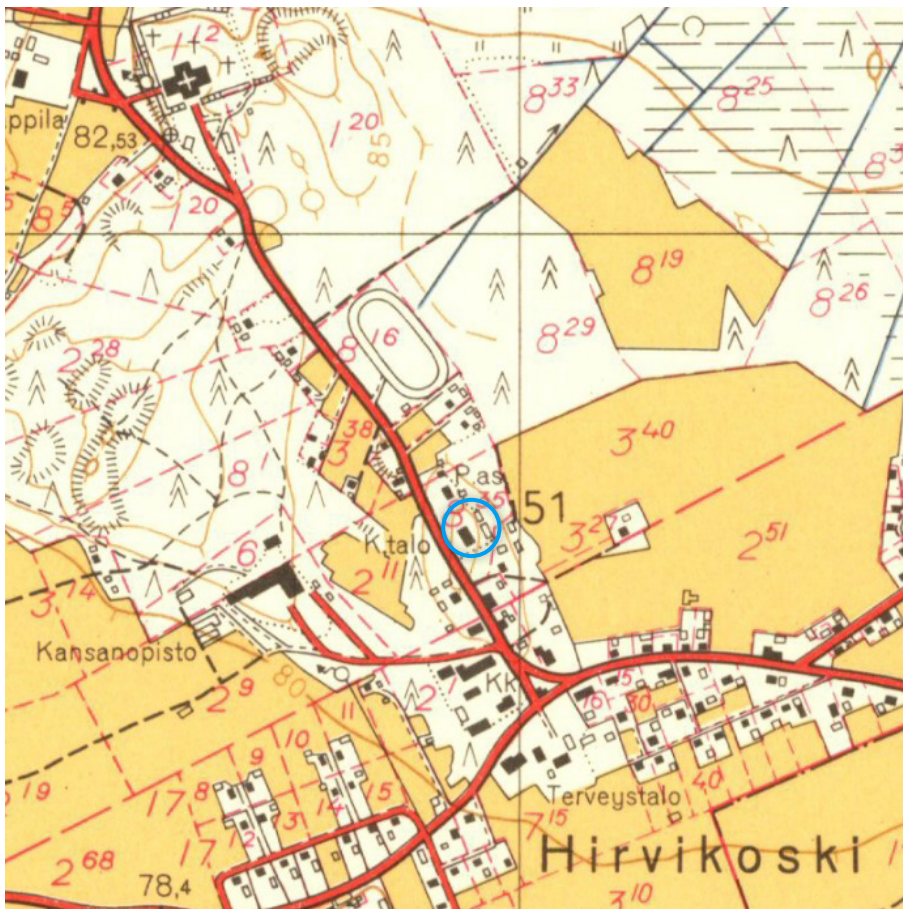
Kuva 6 Kartassa vuodelta 1882 näkyy kunnantalon paikkeilla pienehkö, vinkkelinmallinen rakennus. Tumamalla nuolella on osoitettu kohteen likimääräinen sijainti. Lähde: vanhatkartat.fi.



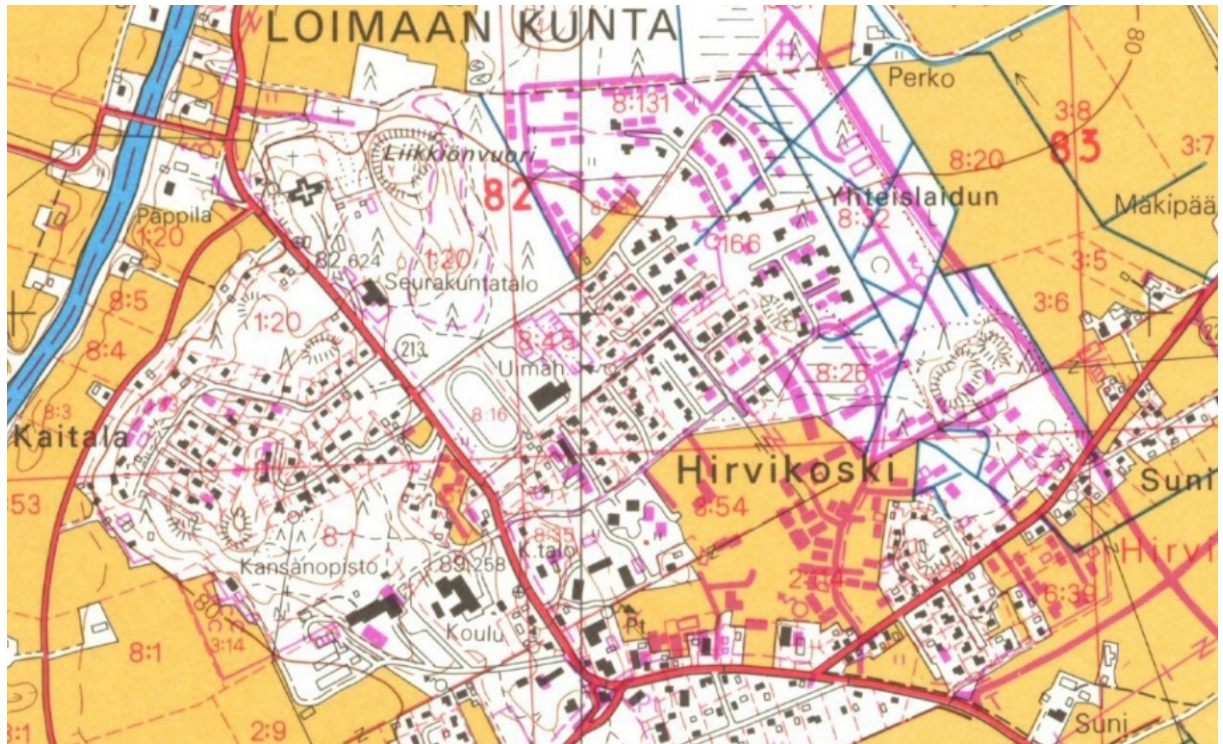
Kuva 7 Ote "Suomen taloudellisesta kartasta" vuodelta 1928. Kunnantalon likimääräinen sijainti on ympyröitynä kartalla. Lähde: Kansalliskirjaston digitaalinen arkisto.



Kuva 8 Ensimmäinen ilmakuva on vuodelta 1948. Kuvasta näkyy, että kunnantalon edustalla on ollut symmetrinen muotopuutarha. Kunnantalon takana on myös ollut puita tai puutarhaa, sekä kaksi rakennusta.
Lähde: MML/Paikkatietoikkuna. Historialliset ilmakuvat.



Kuva 9 Peruskarttaote vuodelta 1962. Kunnantalon takana näkyy vielä talous- ja varistorakennuksia.
Lähde: MML/Vanhat painetut kartat.



Kuva 10 Ote vuoden 1983 peruskartasta, jota on täydennetty vuonna 1993 (magentan punainen päällepainatus). Kunnantalon kohdalla näkyy vanhan rakennuksen takana oleva ulkorakennus, ja lisäksi uudisosa, joka tosin ei ole oikealla paikalla. Hirvikosken asuinalueet ja katuverkosto ovat kasvaneet merkittävästi 10 vuoden aikana. Lähde: MML/Vanhat painetut kartat.



Kuva 11 Ilmakuva vuodelta 1996. Lähde: MML/Paikkatietoikkuna. Historialliset ilmakuvat.



Kuva 12 Ilmakuva vuodelta 2005. Lähde: MML/Paikkatietoikkuna. Historialliset ilmakuvat.



Kuva 13 Ilmakuva vuodelta 2017. Lähde: MML/Paikkatietoikkuna. Historialliset ilmakuvat.

3.2 Kunnantalojen varhaisvaiheista

Raatihuoneita alettiin rakentaa torien ja aukoiden laiduille kaupungin hallinnosta vastaavan raadin toimesta sekä sen käyttöön. Ensimmäiset raatihuoneet rakennettiin jo 1600-luvulla. Turun raatihuone vuodelta 1736 on vanhin jäljelle jääneistä. Kun uusi asetus kaupunginhallinnosta astui voimaan vuonna 1875, tuli kaupunginraadin tilalle kaupunginvaltuusto uusine velvoitteineen ja virkamiehineen. Uudenlainen hallintokoneista vaati myös uudenlaisia tiloja, joten vanhojen raatihuoneiden tilalle alettiin rakentaa uusia kaupungintaloja tai raatihuoneita maan johtavien arkkitehtien suunnittelemina. Uusissa rakennuksissa oli yleensä juhlasali, valtuustosali, edustava porrashuone ja ravintola. Niissä saattoi olla myös raastuvanoikeuden tilat, huutokauppakamari, kirjasto, museokoelmahuoneita ja virkamiesten asuntoja.

Maalaiskunnissa yhteiset kokoukset pidettiin esimerkiksi kirkoissa tai varta vasten rakennetuissa pitäjätuvissa. Uusi asetus erotti kunnan ja seurakunnan hallinnollisesti toisistaan vuonna 1865, jonka jälkeen kuntakokouksia pidettiin pitäjätuvissa, vuokratuissa asuinrakennuksissa tai kunnan ensimmäisessä julkisessa rakennuksessa, kansakoulussa. Mutta vähitellen kuntiinkin alettiin rakentaa ”kunnantupia”, omia kunnantaloja.

Ensimmäisen maailmansodan aikaan vuosina 1914–1918 vallitsi rakennusalalla syvä taantuma sekä pula rakennusmateriaaleista. Suunniteltuja rakennuksia, mukaan lukien kaupungintaloja jäi toteuttamatta, mutta esimerkiksi Helsingissä ja Turussa päädyttiin muokkaamaan vanhasta Seurahuoneesta kaupungintalo. Vasta itsenäisyyden jälkeisinä vuosikymmeninä kunnat ja kaupungit saivat rakennutettua itselleen ajanmukaiset hallintorakennukset. Yksi näistä on Loimaan kunnantalo, jonka rakentamista suunniteltiin jo ensimmäisen maailmansodan aikaan. Uusiin rakennuksiin oli tavallista sijoittaa myös muita kunnallisia toimintoja, kuten kunnanlääkärin vastaanotto. ¹ Loimaan kunnantalolla on tiettävästi toiminut ainakin tuberkuloosihoidajan vastaanotto 1930-luvulla.

¹ *Kunnan- ja kaupungintalojen historiaa*, Arkkitehtuurimuseon internetsivut.

3.3 Nykytila



Kuva 14 Ilmakuva vuodelta 2021. Lähde: MML/Paikkatietoikkuna.



Kuva 15
Rakennusten pohjoispuolella on kalliinen metsikkö, jossa kasvaa pääasiassa mäntyjä.



Kuva 16

Rakennusten eteläpuolelta pohjoiselle paikoitusalueelle kulkee hiekkapintainen pihatie, ja sen molemmin puolin vanhoja mäntyjä ja istutettuja koristepensaita.

3.4 Suhde ympäröivään taajamarakenteeseen ja rakennuskohteisiin

Samalla tontilla entisen kunnantalon kanssa, niin ikään Kanta-Loimaantien varrella, sijaitsee entinen paloasema. Paloaseman toiminta loppui 1970-luvulla, jonka jälkeen rakennus on ollut vapaa-aikakäytössä. Tiilirunkoinen ja laakealla satulakaton varustettu rakennus on rakennettu vuonna 1938, ja korotettu kaksikerroksiseksi vuonna 1951. Paloaseman on suunnitellut Väinö Vesanto. Rakennus on arvioitu paikallisesti merkittäväksi. Sillä on rakennushistoriallisia ja historiallisia arvoja.² Entinen paloasema sijaitsee kunnantalon pysäköintialueen ja alapihan alapuolella.

Entisen kunnantalon kaakkoispuolella sijaitsee kolmen lamellikerrostalon asuinalue. Rakennukset ovat arviolta 1970-luvulta. Kanta-Loimaantien toisella puolen, vastapäätä kunnantaloa alarinteessä sijaitsee Hirvikosken yhtenäiskoulu. Suurikokoinen kokonaisuus käsittää yhteensä viisi rakennusta.



Kuva 17 Entinen paloasema kuvattuna kunnantalon paikoitusalueelta (etelästä pohjoisen suuntaan).

² FCG 2013.



Kuva 18 Entinen paloasema kuvattuna kunnantalon paikoitusalueelta.



Kuva 19 Kolme asuin kerrostaloa kunnantalon kaakkoispuolella kuvattuna kunnantalon paikoitusalueelle johtavalta pihatieltä.



Kuva 20 Hirvikosken yhtenäiskoulu kuvattuna entisen kunnantalon etupihalta, kohti länttä.



Kuva 21 Metsämäen jugendvaikutteinen päärakennus on asuinkäytössä. Kuvan suunta kunnantalon etupihalta kohti etelää.

4 Kunnantalon vanha osa 1928



Kuva 22 Kunnantalon pääjulkisivu.

4.1 Varhaisvaiheet ja valmistuminen

Loimaalle oli suunniteltu kunnantaloa jo vuonna 1915. Loimaan kuntakokous oli määrännyt toimikunnan selvittämään paikkakunnan työttömyystilannetta, ja antoi samalla toimikunnan tehtäväksi laatia suunnitelma oman kunnantalon rakentamiseksi Loimaalle. Perustelut hankkeelle olivat käytännönläheiset:

Ja todella onkin kunnallinen elämä ja kunnallishallinto jo nykyisin kehittynyt niin monipuoliseksi, että oma erikoistarkoitustaan varten rakennettu huoneusto on tarpeen kuntakokouksille sekä erilaisille virka-, johto- ja toimikunnille, jos tästä monimutkaisesta koneistosta tahtoo hyvää järjestystä pitää, huoneusto, jossa asianomaiset woivat rauhassa ja mukavasti työskennellä ja jossa heillä myös olisi aina saatavilla asiaan kuuluvat tili- ja pöytäkirjat, asetuskokoelmat j. n. e.”

Suunnitelmissa oli vähentää kunnantalosta koituvia kustannuksia ottamalla tiloihin vuokralle esimerkiksi Loimaan Säästöpankki. Samalla suunniteltiin myös kunnantalon muuta käyttöä teatteritoimintaa ja musiikki-iltamia varten, ja saataisiin näinkin vuokratuloa rakennuksen rakentamis- ja ylläpitokuluihin.³

Päätös kunnantalon rakentamisesta syntyi vasta vuonna 1921 kunnanvaltuuston kokouksessa. Ehdotusta tekemään, rakennuksen paikkaa valitsemaan ja piirustuksia sekä kustannusarviota tekemään valittiin toimikunta, jossa oli kanttori U. Lindell, maanviljelijä E. Koivisto ja opettaja Hannes

³ Kunnallisia Sanomia Loimaalta, Alastarolta, Metsämaalta ja Mellilästä. No:3, 1915, s. 1–2. Kansalliskirjaston digitaalinen arkisto <digikansalliskirjasto.fi>.

Seppälä. Toivomus oli, että kunnantalo rakennettaisiin lähelle kirkkoa. Seuraavassa kunnanvaltuuston kokouksessa ehdotettiin kahta rakennuspaikkaa, joista toinen oli kirkon lähistöllä sijaitseva kallio, ja toinen "Häyrisen mäki", joka myöhemmin valikoitui rakentamisaikaksi. Kummankin ehdotetun paikan suhteen oli ongelmana se, että tonteilla oli yksityisomistuksessa olevia asuinrakennuksia. Häyrisen mäellä sijainneen kiinteistön omistaja kuitenkin kuoli seuraavana vuonna, jolloin perikunta huutokauppasi asuinrakennuksen. Kunnanvaltuusto sai hankittua rakennuksen, ja alkoi pitää kokouksiaan edesmenneen Naatulan kotitalossa, jossa oli tarkoitukseen sopiva, suuri sali. Tontti kuului pappilan maihin, joten seurakunnalta pyydettiin lisää tonttia uuden kunnantalon rakentamista varten. Lupaus lisätontista saatiin, mutta koska suuri osa kunnanvaltuuston jäsenistä oli tyytyväisiä vanhaan rakennukseen, ei uuden kunnantalon rakennushanketta saatukaan toivotusti käyntiin. Elokuussa 1924 kunnallislautakunta teki kunnanvaltuustolle esityksen tallin rakentamisesta, sillä hevosille ei siihen saakka ollut ollut suojapaikkaa. Rakennusmestari Onni Tourulta tilattiin piirustukset tallirakennusta varten. Asiaa ei kuitenkaan saatu päätettyä kuin vasta 1925 syksyllä kunnanvaltuuston kokouksessa, jossa hieman yllättäen päädyttiinkin tekemään yksimielinen päätös koko kunnantalon rakentamisesta. Vanha, korjattu mutta silti huonokuntoinen rakennus oli käynyt ahtaaksi. Kunnallislautakunta sai tehtäväkseen tehdä suunnitelma kunnantalon rakentamiseksi ja esitys pohjapiirustuksiksi. Tallia ei päätetty rakentaa lainkaan. Saman syyskuun lopussa kunnallislautakunta teki suunnitelman kunnantaloa varten:

Rakennus tehdään 2 kerroksinen, jonka alakertaan tulee lattiapinnaltaan 100 m² suuri kokous-sali ja toinen pienempi Sali 50 m² laajuinen, sekä saman suuruinen eteinen, toimisto- sekä arkistohuone ja kunnankirjurin asunto, sekä ylikertaan ainakin 2 eri asuntohuoneustoa.

Pohjapiirustusluonnos päätettiin pyytää ratamestari August Waralalta, ja luonnos oli lokakuussa 1925 käsiteltävänä. Vuoden ajan asiaa hauduteltiin kunnanvaltuustossa, kunnallislautakunnassa ja erilaisissa komiteoissa, jotka kävivät tutustumassa muihin lähiseudun kunnantaloihin. Syyskuussa 1926 tehtiin päätös tilata piirustukset Turun kaupunginarkkitehti Harald Smedbergiltä. Tilaus sisälsi pää- ja talousrakennuksen täydelliset rakennuspiirustukset, työselitykset ja kustannusarviot. Päärakennus ja talousrakennuksen navetan osa tuli rakentaa punatiilestä, ja talousrakennuksen toinen puoli puusta. Suunnitelma hyväksyttiin 25.10.1926 pidetyssä kunnanvaltuuston kokouksessa. Rakennustoimikunta toimeenpani ja valvoi rakennustyötä, ja arkkitehti Smedberg kävi "silloin tällöin" tarkastamassa rakennustyön edistymistä. Urakkatarjousten perusteella rakentajaksi valittiin rakennusmestari Mauri Knuutila, jonka tarjoama hinta urakalle oli 725 000 markkaa. Rakennuksen oli määrä valmistua joulukuun 1 päivään mennessä vuonna 1927. Rakennustyöt sujuivat hyvin, mutta valmistuminen viivästyi lähinnä ankarien syyssateiden vuoksi. Joulukuulla työt jouduttiin keskeyttämään, jotta rakennukset saatiin kuivattua. Uusi, tiloiltaan uudenaikainen kunnantalo saatiin otettua käyttöön syksyllä 1928. ⁴

Kunnantalon ensimmäisessä kerroksessa oli nykyistä pienempi eteinen ja aula. Aulasta oli kulku kahvihuoneeseen sekä kunnantoimistoon, jossa oli myös holvi asiakirjoja varten. Arkisto ja kirjasto sijaitsivat rakennuksen pohjoisnurkassa. Talon toisessa päädyssä oli keittiö ja kamari sekä sali, pieni eteinen porraskäytävän edustalla ja vesiklosetti. Rakennuksen keskellä sisäänkäyntiä vastapäätä oli

⁴ Hannes Seppälä, Loimaan Lehti 3.1.1929, s. 3. Kansalliskirjaston digitaalinen arkisto <digikansalliskirjasto.fi>.

valtuuston istuntosali, jonka lattiaa ja kattoa koristi suuri, symmetrinen ja geometrinen kuvio. Kaikissa huoneissa oli joko kaakeli- tai pönttöuuni, kamiina, keittiössä puuhella.

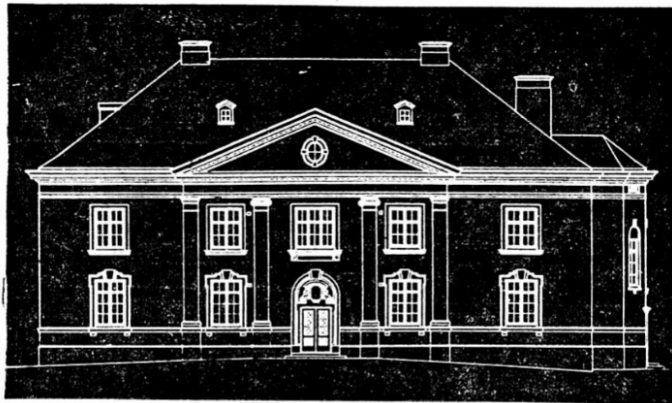
Toisessa kerroksessa oli kierreportaikon yläpäässä eteinen sekä keittiö samalla paikalla, jolla se nykyin sijaitsee. Pohjoispäädyssä oli kokoussali ja vanhemman arkiston säilytyshuone. Eteläpäädyssä oli keittiö samassa kohtaa alakerran keittiön kanssa, sekä yksi "kamari". Lisäksi itäpuolella oli neljä

huonetta, joista ilmeisesti yksi kuului vahtimestarin asuntoon ⁵ ja yksi oli lautakunnan käytössä. Joka huoneessa oli tulisija, joko kaakeli- tai pönttöuuni, ja keittiössä puuhellat.

Ulkorakennuksessa oli talli kuudelle hevoselle ja navetta kahdelle leh-mälle. Tallin ja navetan pääty oli tiilirakenteinen. Puurakenteiseen osaan tuli halkovajat, aitat, pesutupa, sauna pukuhuoneineen sekä käymälät.

Loimaa saa uuden kunnantalon.

Siihtä tulee kakikerroksinen kivirakennus, joka rakennetaan nykyisen kunnantalon tontille.



Arkkitehti Harald Smedbergin suunnitteleman Loimaan uuden kunnantalon julkispiirros.

Loimaan kunnan uuden kunnantalon rakentamiskäynnin on nyttemmin laanut lopullisen ratkaisunsa. Uusi talo rakennetaan tiilistä nykyisen kunnantalon tontille ja tulee siitä kakikerroksinen sekä tiilikatolla varustettu. Talon piirustukset on laatinut arkkitehti Harald Smedberg Turusta ja ovat ne erittäin ornistuneet. Talon ulkoasu tulee vastaamaan taiteellisen maun vaatimuksia ja sijaitseja tullaan piirustusten mukaan käyttämään oivallisesti tavalla.

Rakennuksen ensimmäiseen kerrokseen tulee ensiksiin valtuuston istuntosali, jonka lattiapinta-ala tulee olemaan 60 neliometriä, toimitushuone, jonka lattiapinta-ala tulee olemaan 37 neliometriä, 33 lattiapinta-neliömetrin arkistihuone ja 19 neliömetrin kahvitupa. Kaikkiin näihin huoneisiin tullaan eteishallista, jonka lattiapinta-ala tulee olemaan 37 neliometriä. Tähän eteishalliin johdetaan käytävä maantien puolelta. Edellämainittujen huoneiden lisäksi tulee ensimmäiseen kerrokseen vielä kunnankirjurin asunto, johon tulee kaksi huonetta ja keittiö eteishallin.

Rakennuksen toiseen kerrokseen tulee 46 neliömetrin kokous sali, 33 neliömetrin laajuinen arkiston säilytys huone sekä kaksi huonetta ja keittiön täyttävä vahtimestarin asunto. Vielä tulee tähän kerrokseen pienempi huone kokousjia varten sekä hella-kaakeliuunilla varustettava huone. Luonnollisesti varataan tähän kerrokseen myöskin tarpeelliset eteiset. Yläkertaan tulee johtamaan kaksi käytävää, toinen toimisto-osaon eteisestä ja toinen rakennuksen päädyistä.

Näiden kerrosten ohella tulee taloon kellarikerros, johon rakennetaan neljä kellaria.

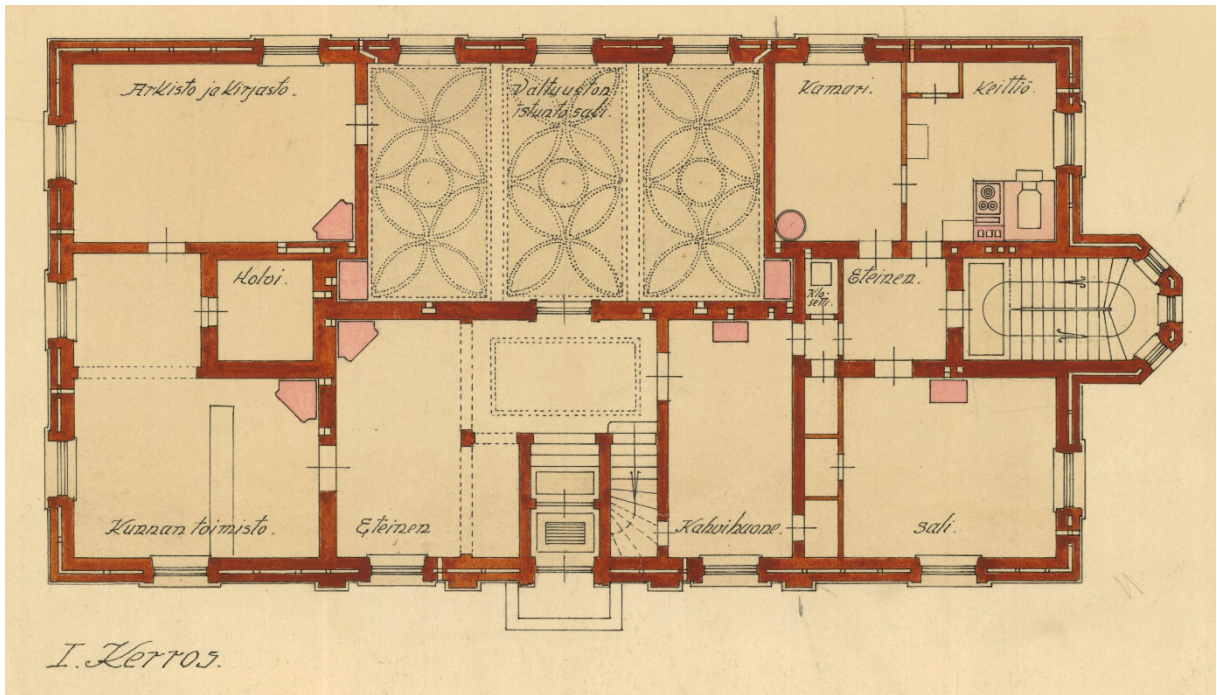
Talon ulkohuonerakennukseen tehdään talli kuutta hevosta varten ja navetta kahja lehmää silmälläpitäen. Näitä osiltaan tulee ulkohuonerakennus rakennettavaksi tiilistä. Lisäksi sijoitetaan ulkohuonerakennukseen halkovajat, aitat, pesutupa, sauna pukuhuoneineen sekä käymälät.

Uusi talo tulee vuoden kuluessa rakennettavaksi, ja on sen oltava valmiina ensi vuoden joulukuun 1 päivänä.

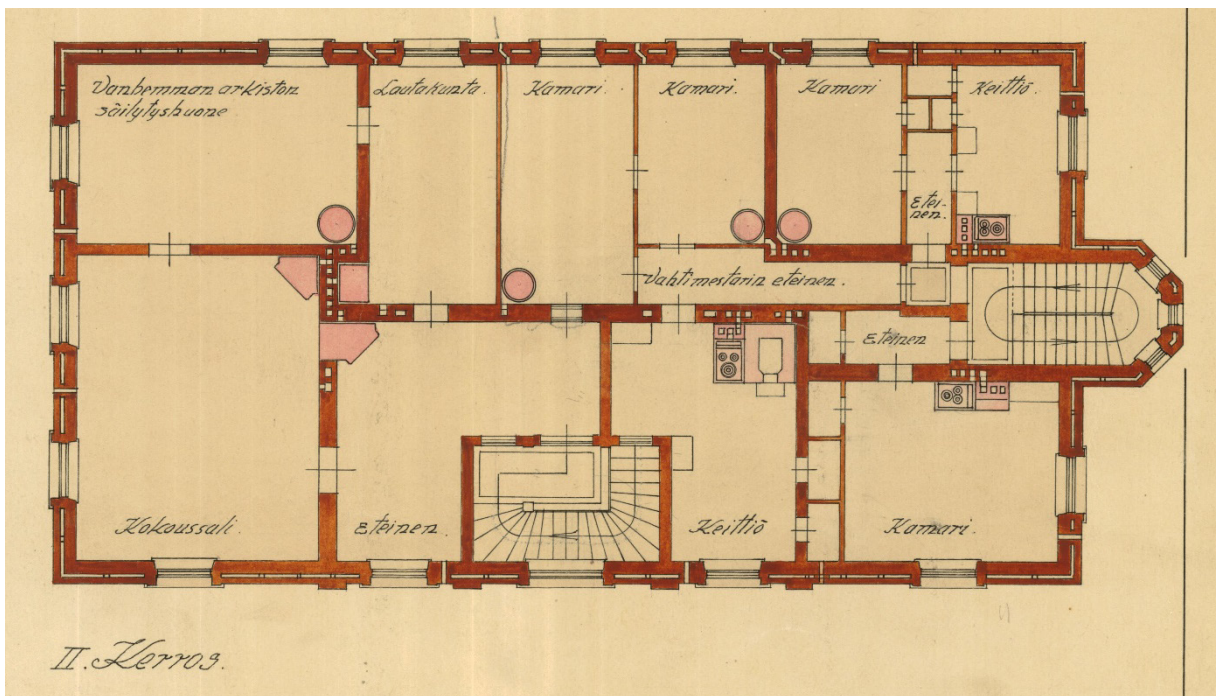
Kuva 23

Ote Turun sanomista 4.12.1926 (nro 330).

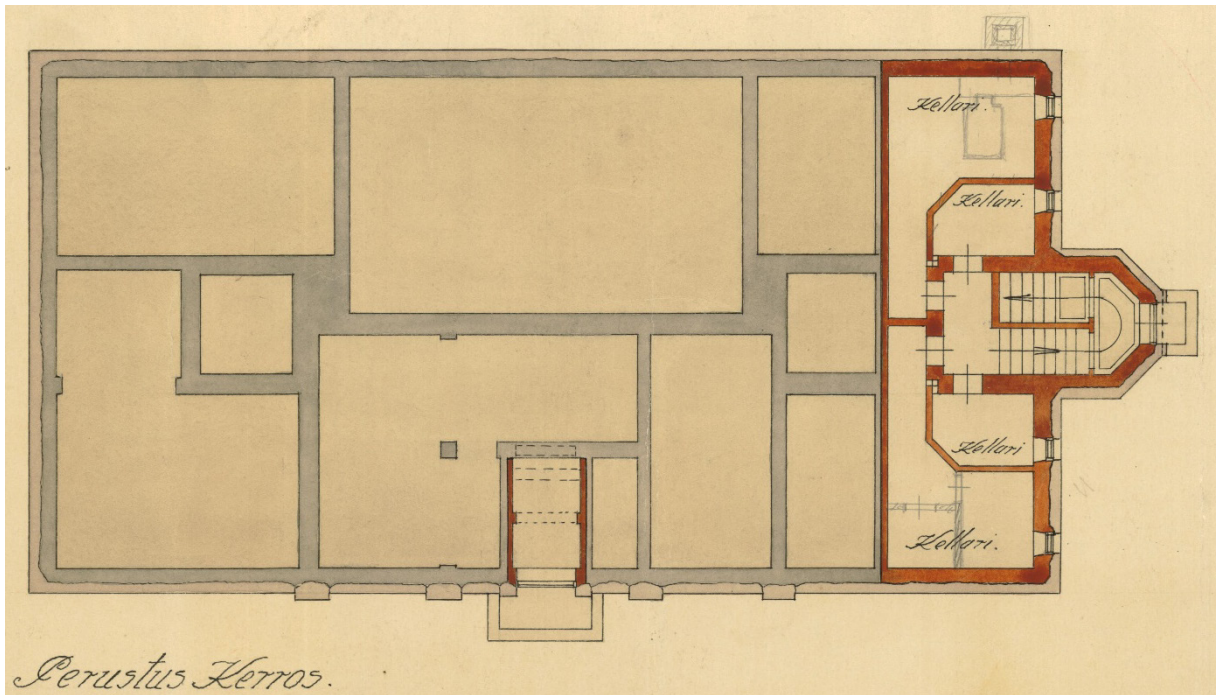
⁵ Rakennuksessa oli alakerrassa kunnankirjurin asunto (2h+k), ja yläkerrassa vahtimestarin asunto (2h+k). Hannes Seppälä, Loimaan Lehti 3.1.1929, s. 3. Kansalliskirjaston digitaalinen arkisto <dig.kansalliskirjasto.fi>.



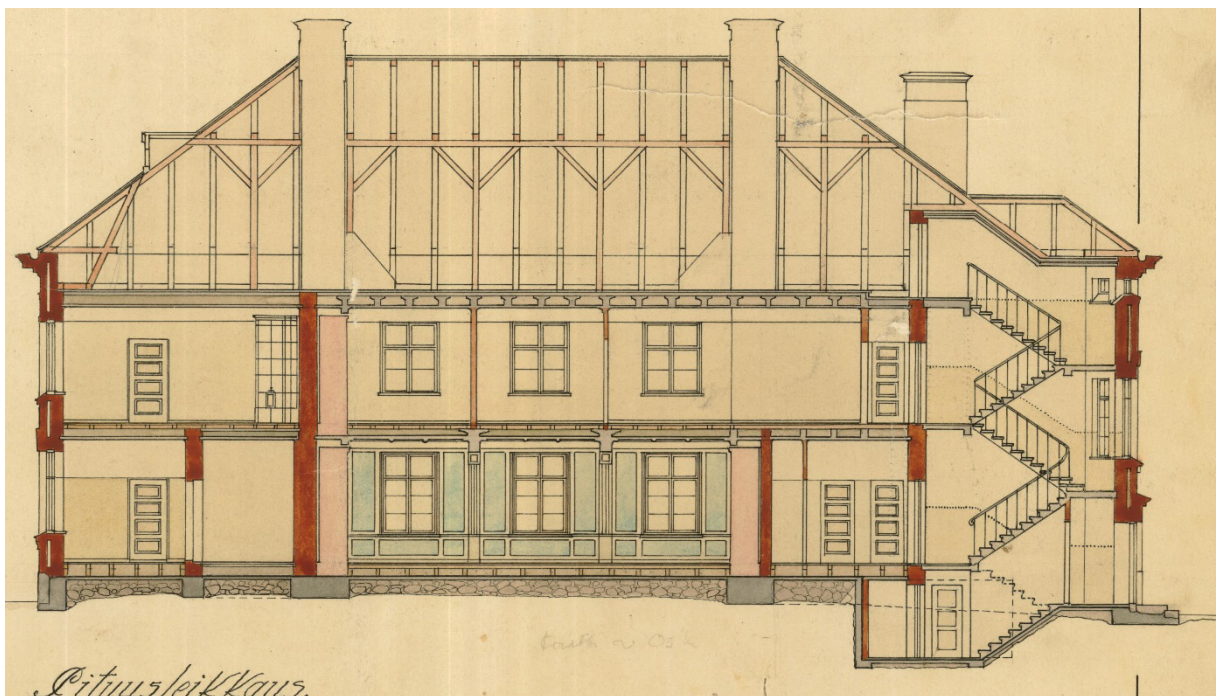
Kuva 24 Rakennuksen alkuperäinen pohjapiirustus, ensimmäinen kerros. Lähde: Loimaan kaupungin arkisto.



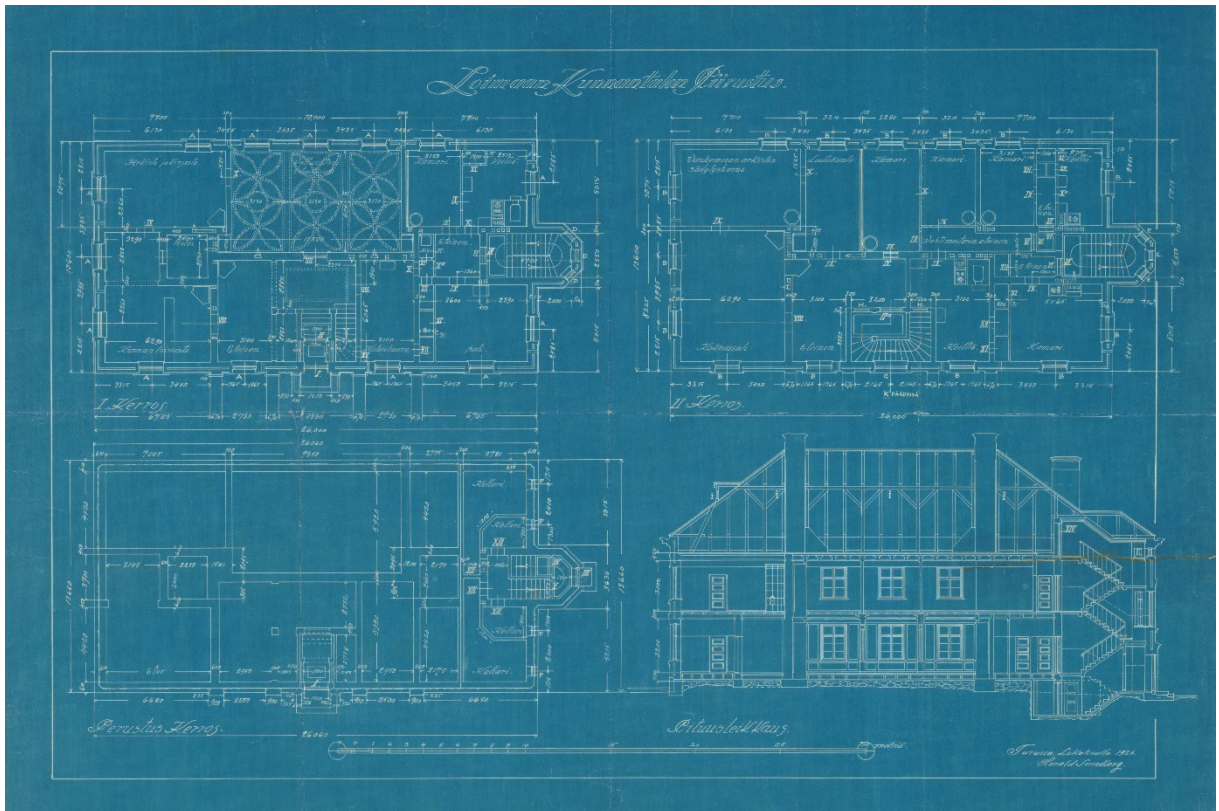
Kuva 25 Rakennuksen alkuperäinen pohjapiirustus, toinen kerros. Lähde: Loimaan kaupungin arkisto.



Kuva 26 Kellarista vain osa on rakennettua tilaa. Lähde: Loimaan kaupungin arkisto.



Kuva 27 Leikkauspiirustus rakennuksesta. Kuvassa näkyy alkuperäisten väliovien malli (4-paneeliset peiliovet) sekä valtuustosalin koristepilasterit sekä kaakeliuuni. Lähde: Loimaan kaupungin arkisto.



Kuva 28 Rakennuksen pohjapiirustukset ja poikkileikkaus sinikopiona. Lähde: Loimaan kaupungin arkisto.



Kuva 29 Loimaan kunnantalo vuonna 1929. Kuvan oikeassa reunassa näkyy myöhemmin purettu tallirakennus. Kuva: Urho Järveläinen, lähde: Loimaan Kotiseutumuseon kokoelmat, Loimaa-Seura.

KUNNANTOIMISTO.

Loimaa k.k.

**Kupittaaan Saviosakeyhtiö,
Turku.**

Vuonna 1928 valmistuneeseen Loimaan kunnantaloon rakensi Kupittaaan Saviosakeyhtiö syksyllä 1927 tiilikaton punaiseksi poltetuista kaksikouruisista tiileistä. Katto on ainakin tähän asti kestänyt hyvin pakkasen vaikutuksen, joten ei ainoatakaan tiiltä ole särkynyt. Katto tyydyttää hyvin kuntalaisia sekä muotonsa, että vedenpitäväisyytensä puolesta, josta johtuu, että viime vuosina on useille kunnan kansakouluillekin rakennettu Kupittaaan Saviosakeyhtiön tiilikattoja.

Loimaalla, 13 päivänä marraskuuta 1930.

Kunnioittaen

Kalle Arojärvi.

Hannes Knuutila.

Kunnanvalt. puheenjohtaja. Kunnallislautakunnan esimies.

Kuva 30

Syksyllä 1927 Kupittaaan Saviosakeyhtiö rakensi kunnantaloon "tiilikaton punaiseksi poltetuista kaksikouruisista tiileistä".⁶ Ote Kupittaaan saven mainoslehtisestä vuodelta 1931. Lähde: Kansalliskirjaston digitaalinen arkisto <digikansalliskirjasto.fi>.



Kuva 31 Vuonna 1983 on ainakin osa muotopuutarhasta ollut vielä olemassa. Etupiha on asfaltoitu. Etualalla näkyy muotoon leikattua pensasaitaa. Kuvan reunassa näkyvä korkea rakennelma lienee piippu. Ilmeisesti rakennuksella on ollut erillinen lämpökeskus rakennuksen takana. Kuvalähde: Turun museokeskus.

⁶ Kupittaaan Saviosakeyhtiö 1931, 12. Kansalliskirjaston digitaalinen arkisto <digikansalliskirjasto.fi>.

4.1.1 Arkkitehti Harald Smedberg

Loimaan kunnantalon vanhan osan, entisen pappilan, on suunnitellut arkkitehti ja taidemaalari Harald Smedberg (21.3.1884–5.3.1963 Helsinki). Smedberg pääsi ylioppilaaksi vuonna 1903 Helsingin reaalilyseosta, ja valmistui diplomiarkkitehdiksi vuonna 1907. Vuosina 1908–1917 hän toimi assistenttina Teknillisessä korkeakoulussa ja 1917–1934 apulaiskaupunginarkkitehtinä sekä 1934–1939 kaupunginarkkitehtinä Turussa. Vuodesta 1940 alkaen Smedberg keskittyi taidemaalarin työhön. Smedberg oli naimisissa Rauha Siviä Mäkisen kanssa vuosina 1915–1917 ja Hilma Immosen kanssa vuodesta 1919 alkaen.

Smedberg on suunnitellut useita asuintaloja Helsinkiin yhdessä Vilho Lekmanin kanssa vuosina 1910–1915. Lisäksi hän on suunnitellut Martin koulun Turkuun yhdessä Eskil Hinderssonin kanssa vuonna 1927 ja Turun linja-autoaseman Totti Soran kanssa vuonna 1938. Smedberg suunnitteli Loimaalle myös uuden pappilarakennuksen vanhan pappilan tilalle, ja se valmistui Loimijoen varteen vuonna 1926.⁷



Kuva 32

Kuvassa oikealla arkkitehti Harald Smedberg, joka seisoo rakennusmiehen kanssa katselemassa Turun linja-autoaseman rakennustyömaata. Kuva vuodelta 1937. Lähde: Turun museo-keskus.

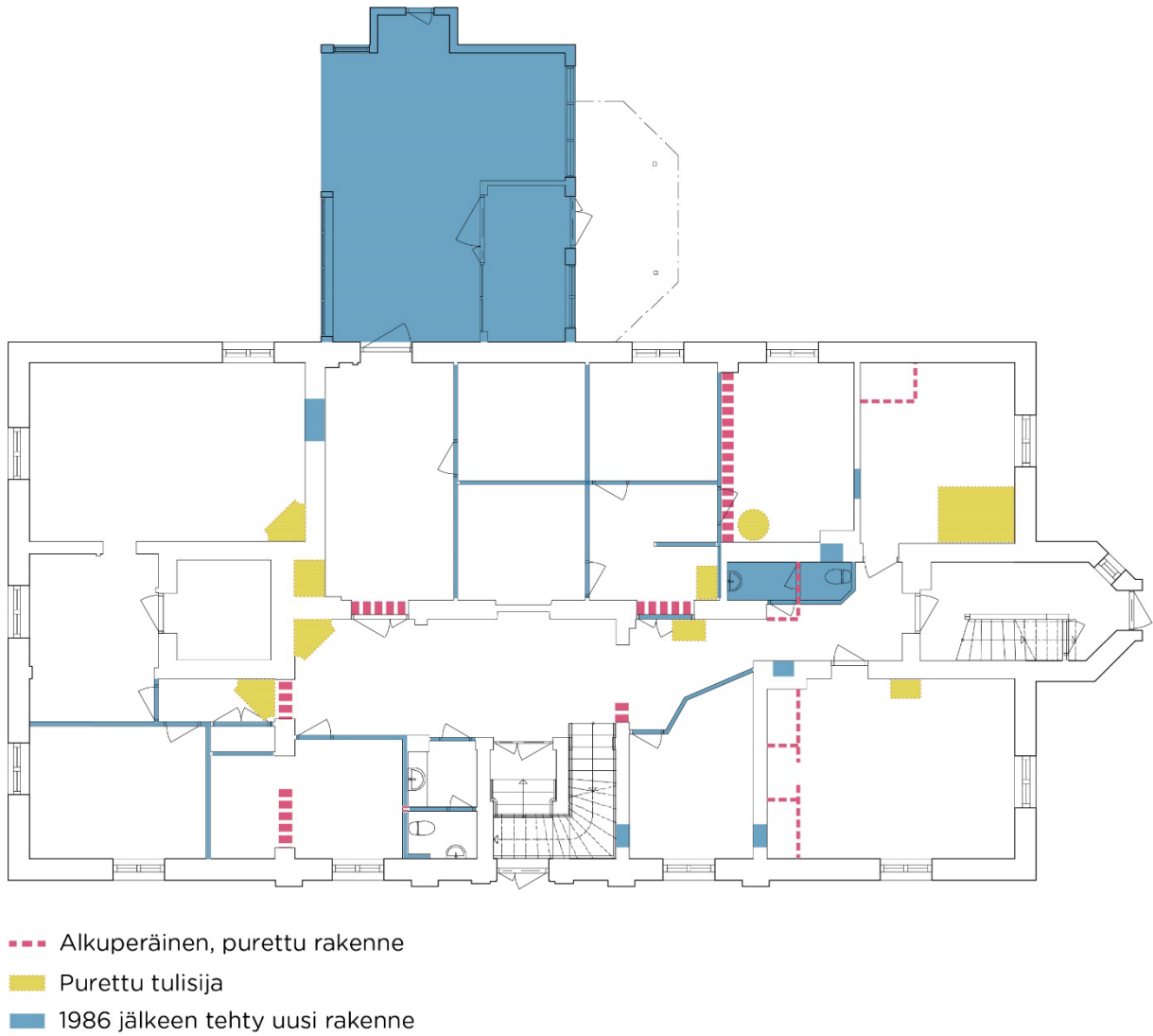
4.1.2 Merkittävimmät muutokset

Rakennuksella on ilmeisesti ollut erillinen kattilahuone, joka lienee rakennettu öljylämmitykseen siirtymisen yhteydessä, ja purettu ennen uudisosan rakentamista. Myös tulisijat on purettu vuoteen 1990 mennessä. Valtuustosaliin on tehty väliseinät 1980-luvun lopulla. Sali on jaettu ensin kolmeen pitkään huoneeseen, ja myöhemmin kahteen näistä on vielä tehty väliseinät, jolloin niistä on saatu neljä pientä toimistohuonetta. Laaja peruskorjaus tehtiin vuonna 1990, ja sisätilojen pinnat ovat enimmäkseen tuolta ajalta. Tietyvästi maalattujen lautalattioiden päälle on tuolloin laitettu lastulevyt ja niiden päälle muovimatot.

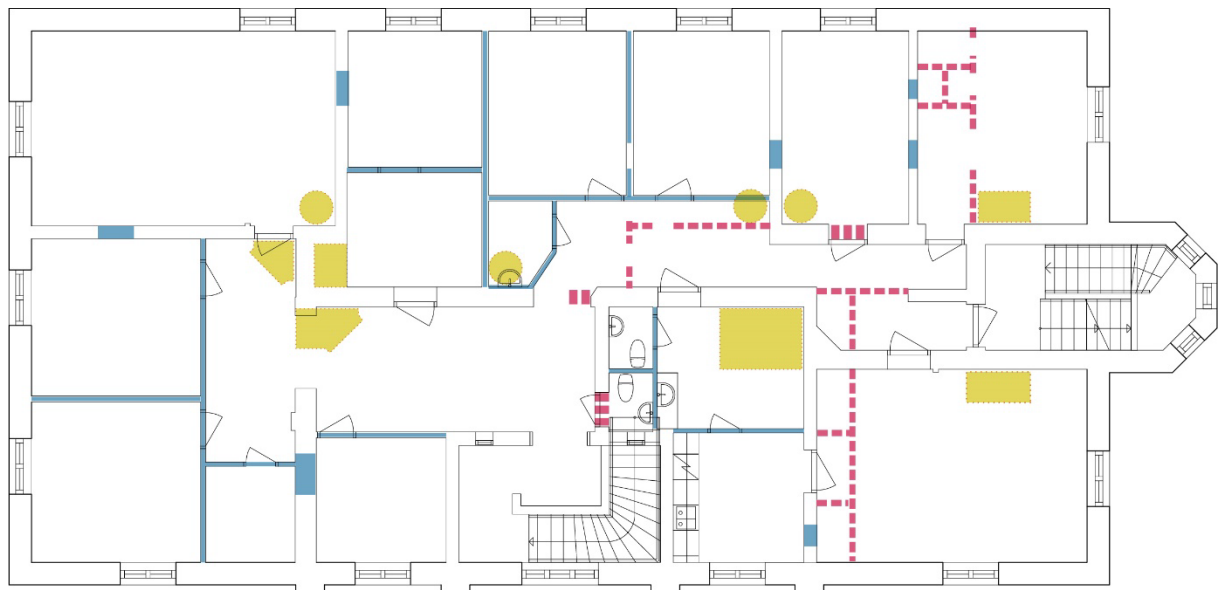
Peruskorjaukseen sisältyi ilmanvaihtolaitteiden asennus rakennukseen. Osa vanhoista pattereista poistettiin ja korvattiin uusilla. LVI-töitä on tehty vuonna 1990–91 (LVI-insinööritoimisto Nihtilä &

⁷ Valtakunnallisesti merkittävät rakennetut kulttuuriympäristöt RKY. *Kanta-Loimaan kirkko ja pappila*, Museoviraston www-sivusto (avaa linkki [tästä](#)) rky.fi ja Wikipedia-artikkeli *Harald Smedberg* (avaa linkki [tästä](#)).

Co KY), jolloin rakennuksen ullakolle lisättiin ilmanvaihtolaitteisto koneellista tulo- ja poistoilmanvaihtoa varten.



Kuva 33 1. kerroksen suurimmat rakenteissa näkyvät muutostyöt.



- Alkuperäinen, purettu rakenne
- Purettu tulisija
- 1986 jälkeen tehty uusi rakenne

Kuva 34 2. kerroksen suurimmat rakenteissa näkyvät muutostyöt.

4.2 Nykytilanne

Kunnantalon vanha osa on kaksikerroksinen. Lisäksi rakennuksessa on kylmä vinttitila, jossa on ilmanvaihtokonehuone. Rakennuksen toisessa päädyssä on osittainen kellaritila.

4.2.1 Ulkotila

Runko

Ulkoseinät ovat tiilirakenteisia. Ala-, väli- ja yläpohjat ovat betonisia alalaattapalkistoja, joissa eristeenä on käytetty turvetta.

Sokkeli

Sokkeli on luonnonkiveä.

Vuoraus

Julkisivut on rapattu ja maalattu vaalean beigellä sävyllä. Koristedetaljit ovat valkoiset.

Ovet ja portaat

Ulko-ovina rakennuksessa on lakatut tammiovet. Tyyliiltään ne ovat 1920-luvun arkkitehtuurille tyypilliset peiliovet, joiden yläosassa on ikkunat.

Ikkunat

Ulkoikkunat on uusittu, mutta ne ovat alkuperäisen kaltaiset puitejakonsa ja profiilinsa puolesta. Ensimmäisen kerroksen ikkuna-aukot ovat 16-ruutuiset, toisen kerroksen 12-ruutuiset.

Katto

Rakennuksessa on aumakatto, jonka katteena on punatiili.



Kuva 35 Pääsisäänkäynti sijaitsee rakennuksen keskiosassa, jossa päätykolmiota "kannattelevat" joonialaiset pilasterit. Koristeaiheet ovat mukaellisia antiikin kreikkalaisesta arkkitehtuurista, ja niitä on käytetty 1920-luvun klassismin aikakaudella.



Kuva 36 Rakennuksen ympärillä on laatoitusta ja vanhoja mäntyjä. Ulompi piha-alue ja koko etupiha on asfaltoitu. Kuvassa näkyy myös pyöräkatos, joka lienee rakennettu 2000-luvulla. Kuvan suunta etelästä pohjoiseen päin.



Kuva 37 Rakennuksen ympärille on laatoitettu kulkuväylää betonilaa-
toin. Pihalaatoitus ei ole
alkuperäinen.



Kuva 38 Pohjoispuolen julkisivu. Ensimmäisen kerroksen ikkunat ovat 16-ruutuiset ja yläkerran 12-ruutuiset.



Kuva 39
Rakennuksen pääjulkisivua lännen puolella.



Kuva 40 Vasemmanpuoleisessa kuvassa näkyvä pääsisäänkäynti on kehystetty kaaren muotoisella koristeaiheella (arkkitraavi), jonka yläosassa on yksinkertainen valaisin sekä vaakuna. Sivuilla olevat valaisimet eivät ole alkuperäiset, vaan ne on lisätty myöhemmin. Sivuportaikon sisäänkäynti (oikealla) on pelkistetympi. Molempien sisäänkäyntien tammiovet lienevät alkuperäiset, mutta ainakin pääsisäänkäynnin ovea on korjattu ja maalattu.



Kuva 41 Sisäänkäynti on kehystetty kaaren muotoisella koristeaiheella, jonka yläosassa on yksinkertainen valaisin sekä vaakuna. Sivuilla olevat valaisimet eivät ole alkuperäiset, vaan ne on lisätty myöhemmin.



Kuva 42

Ikkunat on vaihdettu uusiin, mutta puitejako on säilytetty alkuperäistä vastaavana. Ikkunoita reunustavat koristeelliset "karniisit", ja räystäään alla sekä rakennuksen yläosassa kiertää moninkertainen koristelistoitus. Nämä ovat 1920-luvun klassisille tyypillisiä detaljeja.

4.2.2 Sisätilat

Lattia

Lattiapinnat ovat muovimattoa. Muovimaton alla on lastulevy, jonka alla todennäköisesti vanha laualattia.

Seinät

Tiilirunkoiset seinät on osassa huoneita tapetoitu paperi-, lasikuitu tai kangastapetilla ja suurimmilta osin maalattu valkoisiksi. Tiloja on jaettu kevytrakenteisin levyseinin, joista osa (entisessä valtuustosalissa) on yläosastaan auki. Levyväliseinät on maalattu valkoisiksi.

Ovet

Suurin osa väliovista on uusittu tehdasvalmisteisiksi peilikuvio-oviksi. Tuulikaapin ja aulan välillä on kaksilehtinen, lasitettu puuovi. Laajennusosaan johtava ovi on karkealla lasilla lasitettu metalliovi. Kellarin portaikon ovi ja kellarin väliovet ovat alkuperäisiä peiliovia. Myös toisessa kerroksessa on säilynyt yksi peiliovi, jossa on kuusi ikkunaruuutua ja alaosassa kaksi peiliä.

Ikkunat

Ikkunat on uusittu. Sisäpuutteet ovat yksiruutuiset, puu-alumiini-rakenteiset.

Katot ja valaisimet

Ensimmäisessä kerroksessa on alun perin sijainnut valtuustosali, jonka katossa on ollut kohokuvioinnit, ja ilmeisesti lattiassa vastaavanlaiset kuviot. Lattiamateriaalina valtuustosalissa on mahdollisesti ollut linoleumi, jonka avulla on voitu imitoida kuvioitua kivipintaa. Kattokuviot ovat todennäköisesti olleet moniväriset. Katon koristemuodot ovat edelleen jäljellä, mutta itse valtuustosali on jaettu useaan pienempään tilaan.

Sisäkatot ovat valtuustosalia ja muutamaa huonetta lukuun ottamatta alaslaskettuja ilmanvaihtotekniikan vuoksi. Sisäkattoja peittävät akustoidut pinnat, joko akustiikkalevyt tai kangas.

Kaikki sisätilojen valaisimet on uusittu peruskorjauksen yhteydessä tai sen jälkeen. Suuri osa valaisimista on upotettu alaslaskettujen kattojen pintatasoon.

Talotekniikka

Talossa on alun perin ollut painovoimainen ilmanvaihto. Peruskorjauksen yhteydessä 1990-luvun alussa on rakennukseen asennettu koneellinen ilmanvaihto ja sitä varten konehuone ullakolle.

Lämmitysmuotona on tällä hetkellä kaukolämpö. Muutamia vanhoja pattereita on vielä jäljellä.



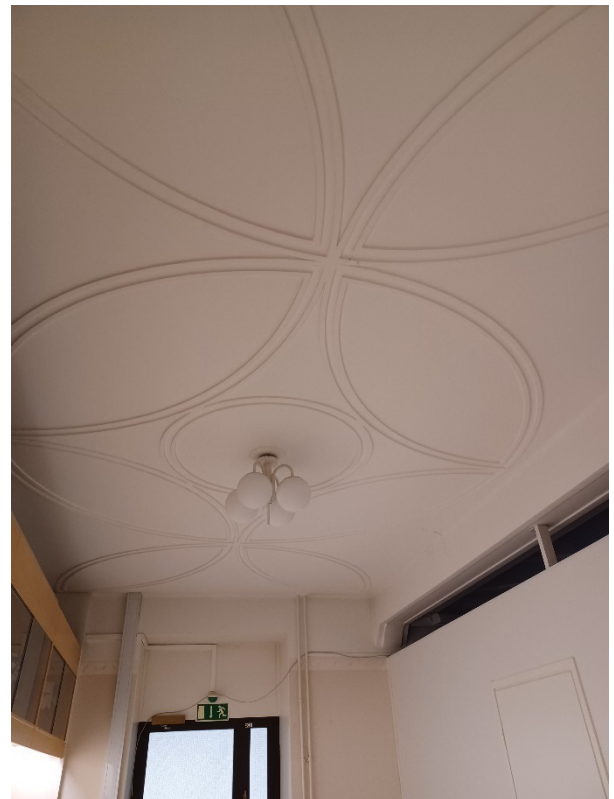
Kuva 43 Pääsisääkäynnin kaikki pintamateriaalit, valaisimet ja ovet on uusittu. Portaikon holvattu katto-muoto on kuitenkin alkuperäinen.



Kuva 44 1. kerroksen aulan pintamateriaalit, ovet ja muut detaljit, kuten valaisimet, on uusittu. Myös seinien paikkoja on muutettu.



Kuva 45 Toimistohuoneet ovat hyvin saman näköisiä keskenään. Lattioita peittää vaalea muovimatto, ja seinissä on valkoiseksi maalattu lasikuitutapetti tai kangastapetti. Valurautainen lämpöpatteri on iäkäs (arviolta 1940-luvulta tai vanhempi).



Kuva 46 Katon koristemuodot ovat edelleen jäljellä. Kuviot ovat todennäköisesti olleet moniväriset. Valaisimet eivät ole alkuperäiset. Lasiovesta on kulku väliosaan ja sen kautta laajennukseen.



Kuva 47 Katon koristemuodot ovat edelleen jäljellä, mutta itse valtuustosali on jaettu useaan pienempään tilaan. Kattokuviot ovat todennäköisesti olleet moniväriset. Valaisimet eivät ole alkuperäiset.



Kuva 48 Kattokuviota ja kevytrakenteinen väliseinä.



Kuva 49
Sisäikkunat ovat yksilasiset puu-alumiini-ikkunat.



Kuva 50
Alaslasketut sisäkatot on pinnoitettu akustiikkalevyin. Loisteputkivalaisimet on upotettu kattoon.



Kuva 51

Osassa huoneista on vaaleat paperitapetit ja alkuperäinen huonekorkeus (ei alaslaskettua kattoa iv-putkineen).



Kuva 52
Osaan huoneista on jätetty vanhat valurautapatterit.



Kuva 53 Väliovet ovat enimmäkseen tehdasvalmisteisia, puristelevystä valmistettuja valsepeiliovia. Alkuperäisiä väliovia on jäljellä vain pari, ja niiden lukot ja kädensijat on vaihdettu uudenaikaisiin. Kuvassa vasemman puoleinen ovi on uusi, ja oikean puoleinen on uudistettu, mutta alkuperäinen.



Kuva 54 Torniosan portaikossa on paljon alkuperäistä jäljellä. Ovet ovat alkuperäiset, samoin pintamateriaalit (uusittua maalipintaa lukuun ottamatta) kuten mosaiikkibetoniportaat ja porraskaiteet.



Kuva 55 Kellariin johtava portaikko on alkuperäisessä asussaan. Betoniportaat ja seinät on uudelleenmaalattu.



Kuva 56 Kellarissa on pieniä huoneita, joissa on viime aikoina säilytetty mm. arkistomateriaalia.

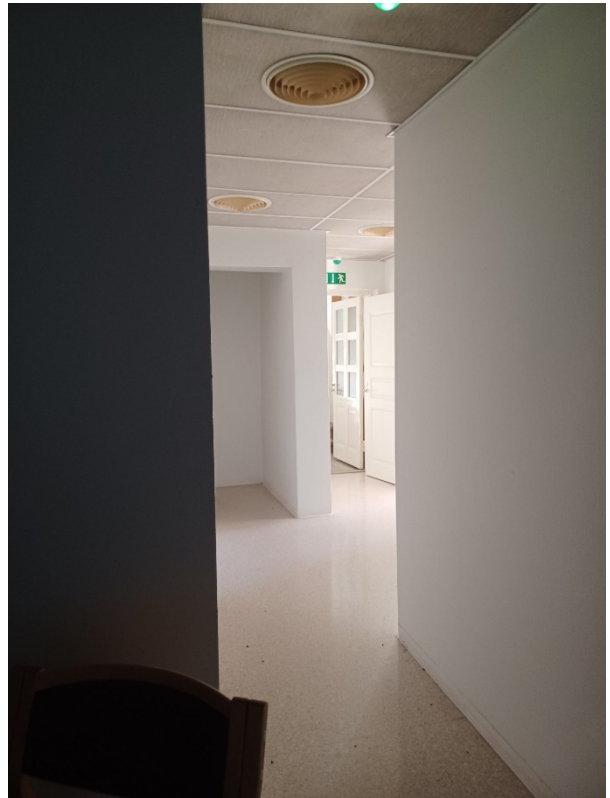


Kuva 57 Entinen pannuhuone. Rakennuksen vesiputket on uusittu.



Kuva 58

Ikkunat on uusittu kokonaan muualta paitsi kellarista ja ullakolta. Uusittujen ikkunoiden sisäpuitteet ovat puu-alumiinirakenteiset ja alkuperäisestä poiketen yksilasiset. Ulkoikkunat ovat puupuitteiset, ja niiden puitejako sekä profiili noudattaa alkuperäistä.



Kuva 59 Toisen kerroksen käytävää ja peruskorjauksessa rakennettuja levyseiniä.



Kuva 60 Toisen kerroksen keittiö (kuvassa vasemmalla) sijaitsee alkuperäisen keittiön paikalla.



Kuva 61 Toisen kerroksen yläaulaa. Vasemmassa kuvassa näkyy kulku portaikkoon. Oviaukko on alkuperäinen kaarevine yläikkunoineen. Pieni sivuikkuna on myös alkuperäinen.



Kuva 62 Ylhäällä vasemmalla toisen kerroksen wc-tila, joka on rakennettu peruskorjauksen yhteydessä. Oikealla ja alhaalla alkuperäistä portaikkoa uusklassistisine muoto- ja koristeaiheineen. Toinen koristeikkunoista on jäänyt wc-tilan puolelle.



Kuva 63 Toisen kerroksen sisäikkunoita. Ikkunanpielen maalipinta on rapistunut todennäköisesti liiallisen kosteudenvaihtelun vuoksi.



Kuva 64 Ullakko on eristämätöntä, avointa tilaa, jossa vanhat kattorakenteet ja uudemman aikaiset ilmaputkistot ovat vapaasti näkyvissä.



Kuva 65
Kuvassa sisäänkäynnin yläpuolella oleva soikea ikkuna. Muurattu tiilirunko on tässä kohtaa hyvin näkyvillä.



Kuva 66 Ullakolla sijaitseva ilmanvaihtokonehuone laitteistoineen.

5 Laajennusosa 1986

5.1 Valmistuminen

Laajennusosa on rakennettu vuonna 1986, ja se on kaksikerroksinen. Molemmissa kerroksissa on toimistohuoneita pitkän keskikäytävän molemmin puolin. Alemmassa kerroksessa toimi alun perin maataloustoimisto ja yläkerrassa sosiaaliosasto. Kylmässä vinttillassa on ilmanvaihtokonehuone ja rakennuksen toisessa päädyssä osittainen kellari. Rakennuksessa on todettu olevan sisäilmaongelmia, jonka vuoksi toinen kerros poistettiin käytöstä ennen vuotta 2017.⁸



Kuva 67 Laajennuksen pohjoinen julkisivu. Oikealla näkyy vanhaa kunnantaloa ja välisosaa.



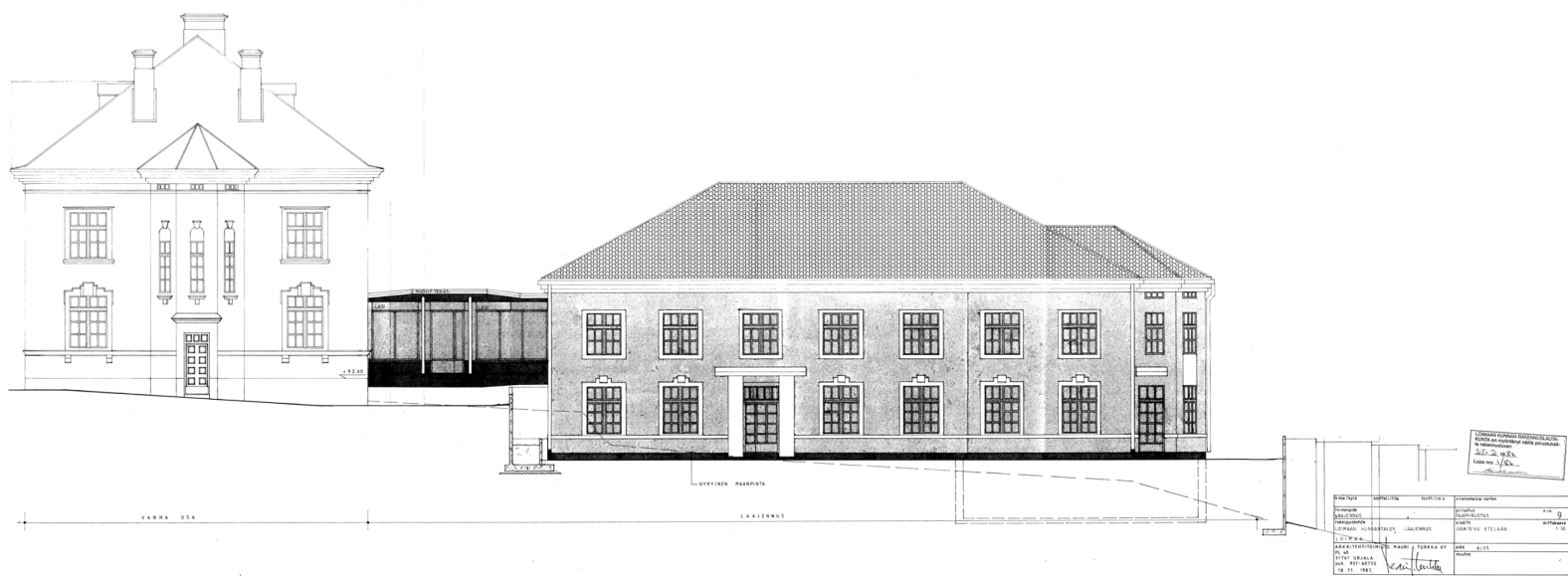
Kuva 68

Näkymä kunnantalon vanhasta osasta kohti laajennusta. Tasakatto kuuluu väliosaan.

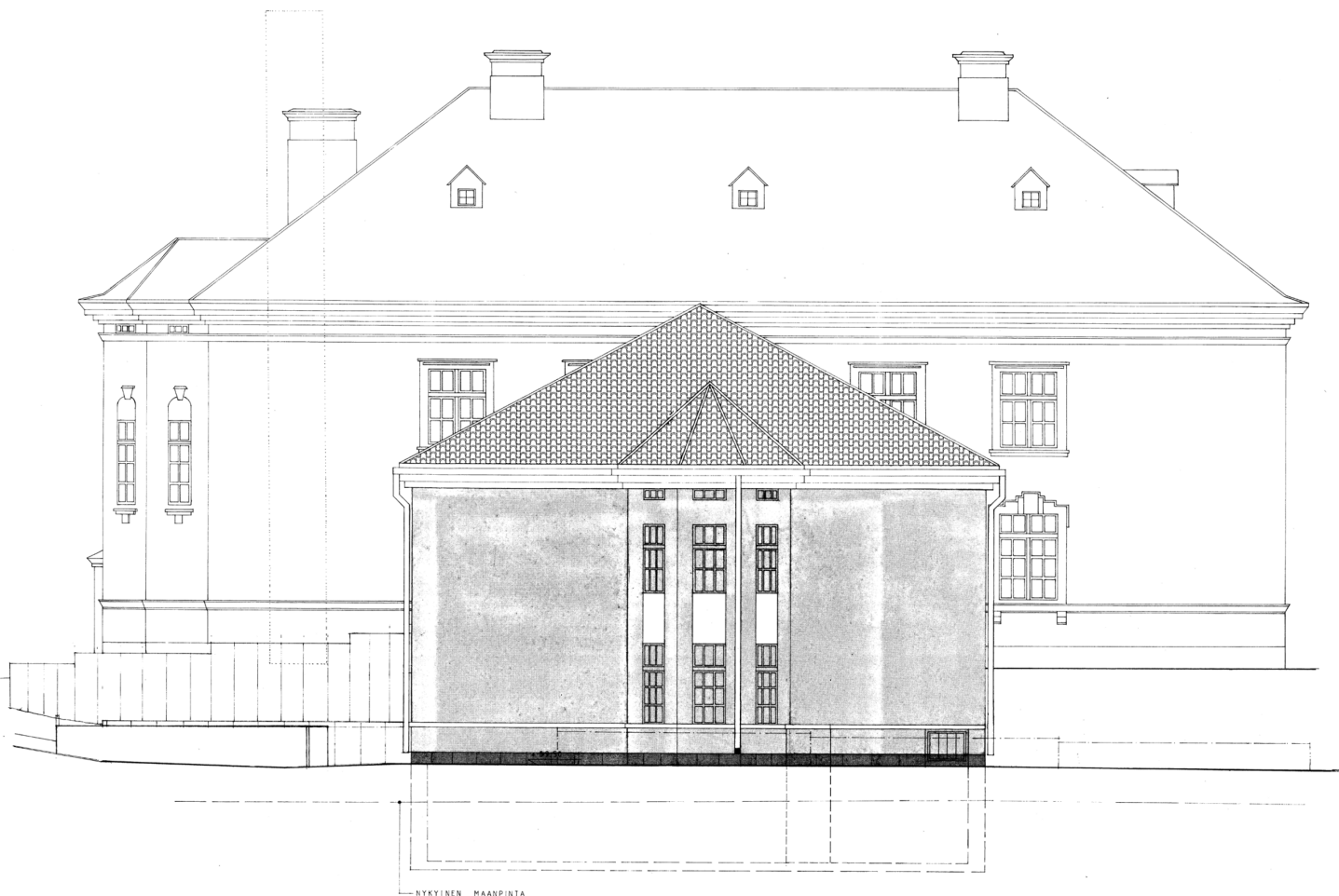
⁸ RTC Vahanen Turku Oy, 2017.



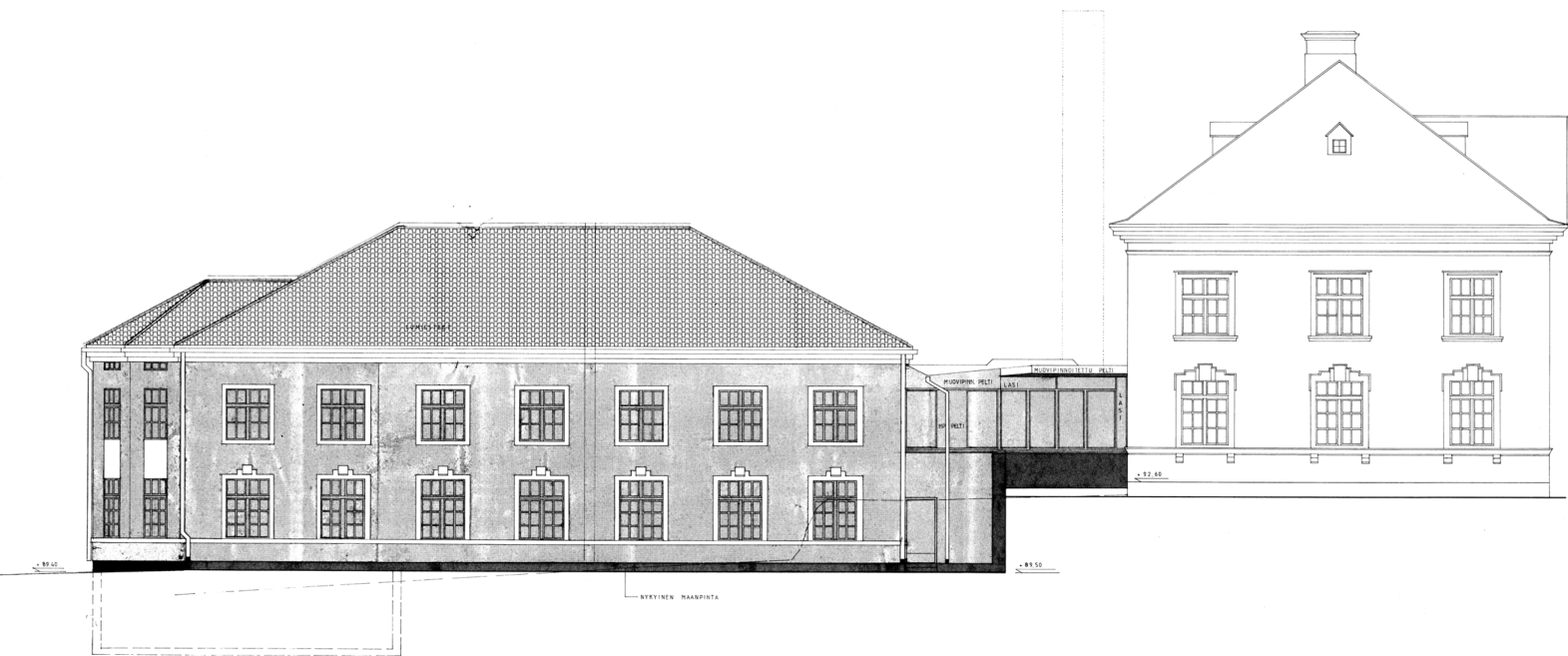
Kuva 69 Asemapiirros laajennusosan rakentamista varten. Piirustuksen mukaan myös toinen ja kolmas laajennusosa on ollut suunnitteilla tontin pohjoispuolelle. Arkkitehtitoimisto Mauri J. Turkka, 1986. Lähde: Loimaan kaupungin arkisto.



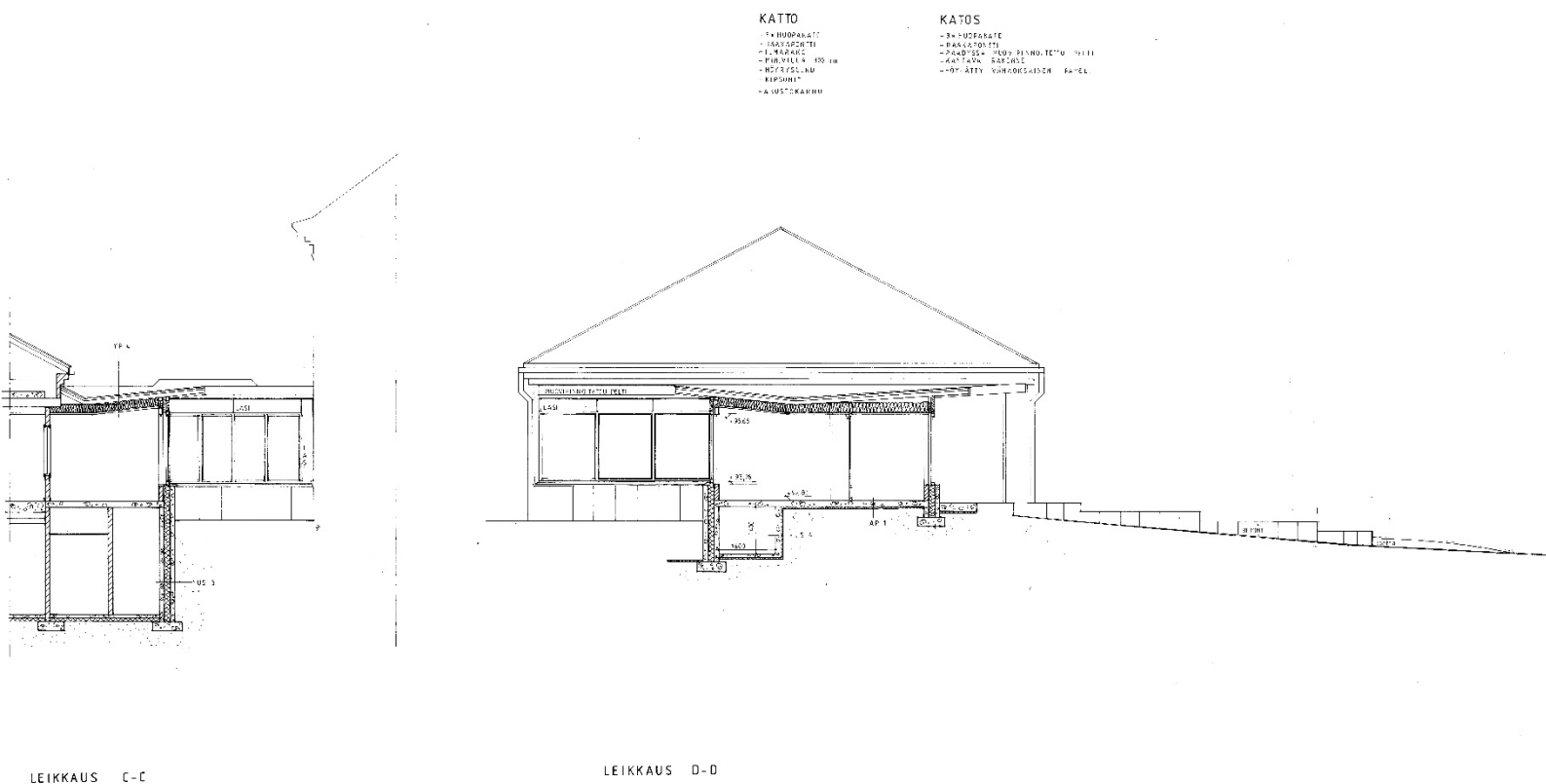
Kuva 70 Laajennuksen julkisivu itään. Arkkitehtitoimisto Mauri J. Turkka Ky, 1985. Lähde: Loimaan kaupungin arkisto.



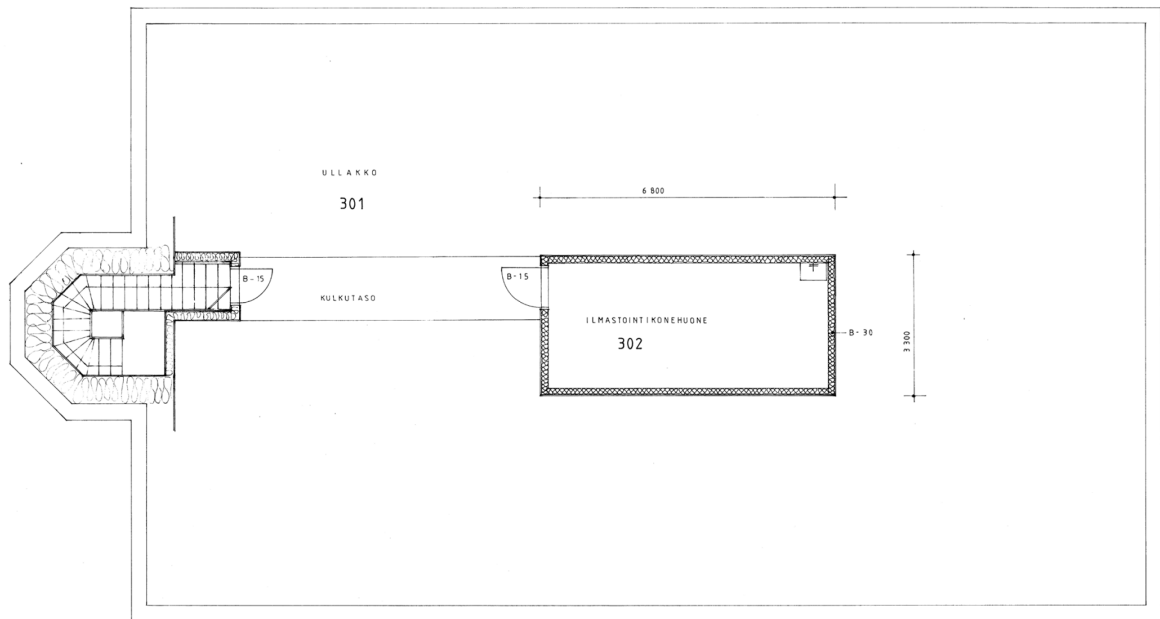
Kuva 71 Julkisivu itään. Piirustuksessa näkyy katkoviivalla vanhan piipun sijainti. Arkkitehtitoimisto Mauri J. Turkka Ky, 1985. Lähde: Loimaan kaupungin arkisto.



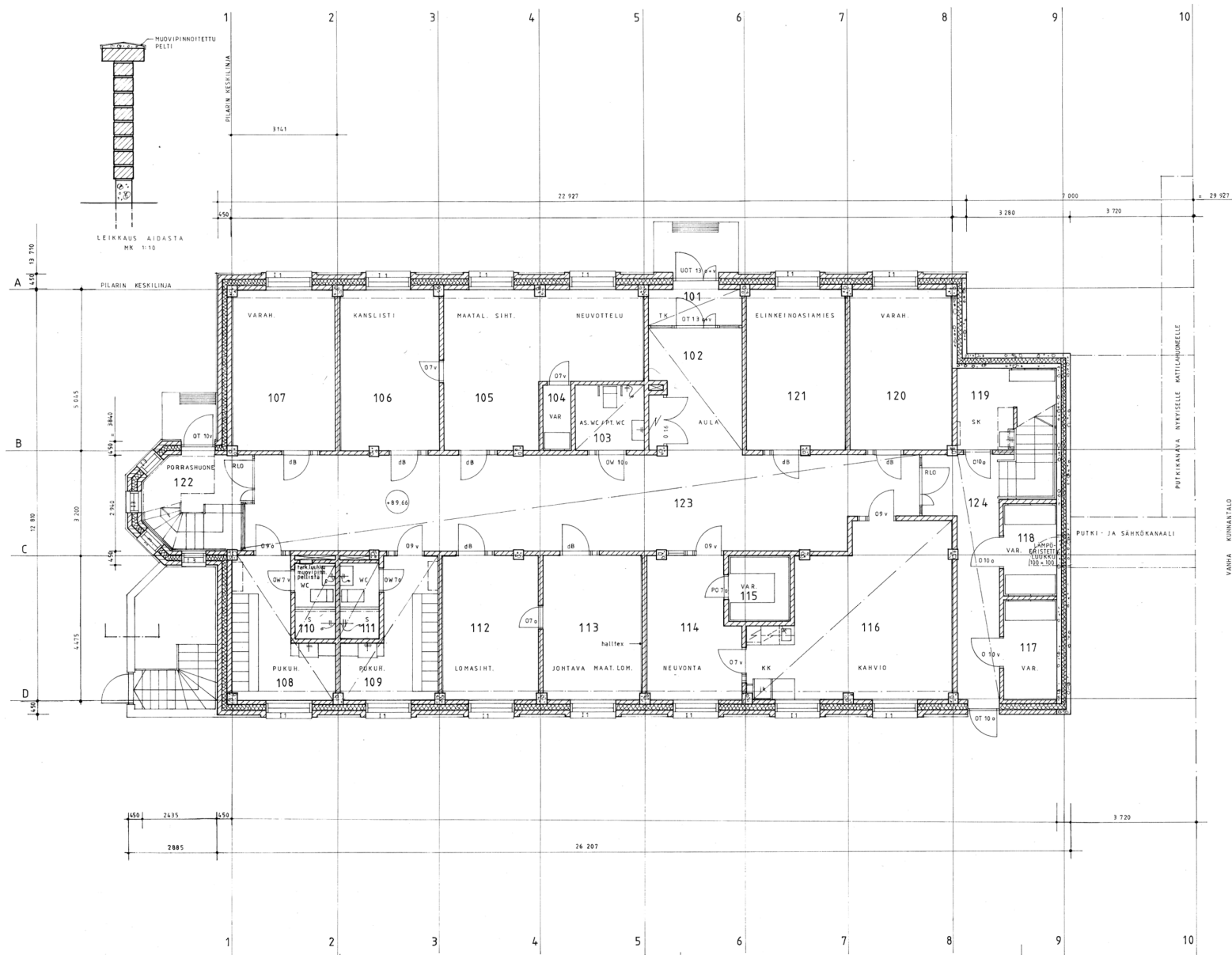
Kuva 72 Julkisivu pohjoiseen. Vanhan piipun sijainti näkyy välisosan kohdalla katkoviivalla piirrettynä. Arkkitehtitoimisto Mauri J. Turkka Ky, 1985. Lähde: Loimaan kaupungin arkisto.



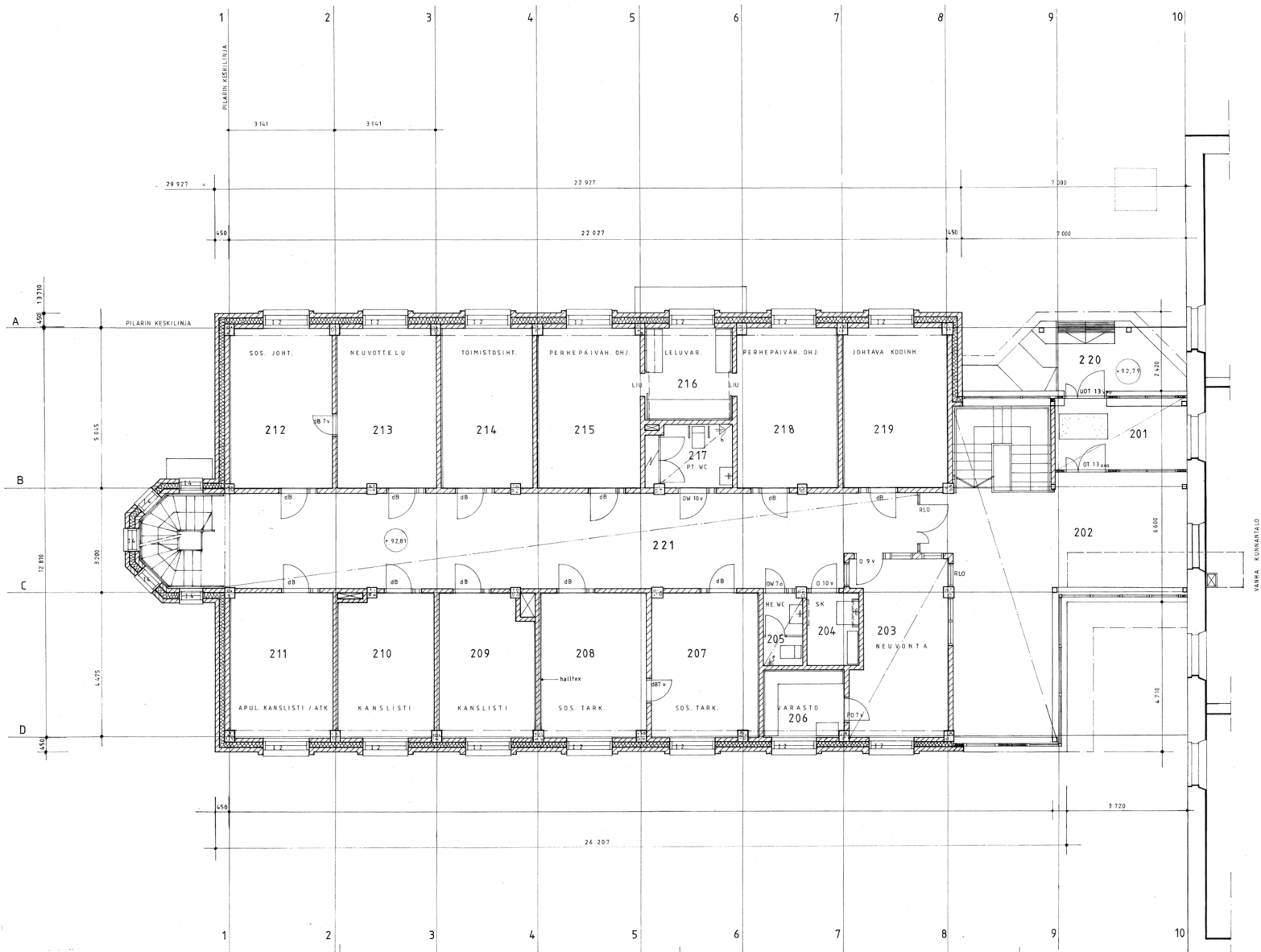
Kuva 73 Leikkaus laajennuksen ja vanhan osan välisestä yhdysosasta. Arkkitehtitoimisto Mauri J. Turkka Ky, 1985. Lähde: Loimaan kaupungin arkisto.



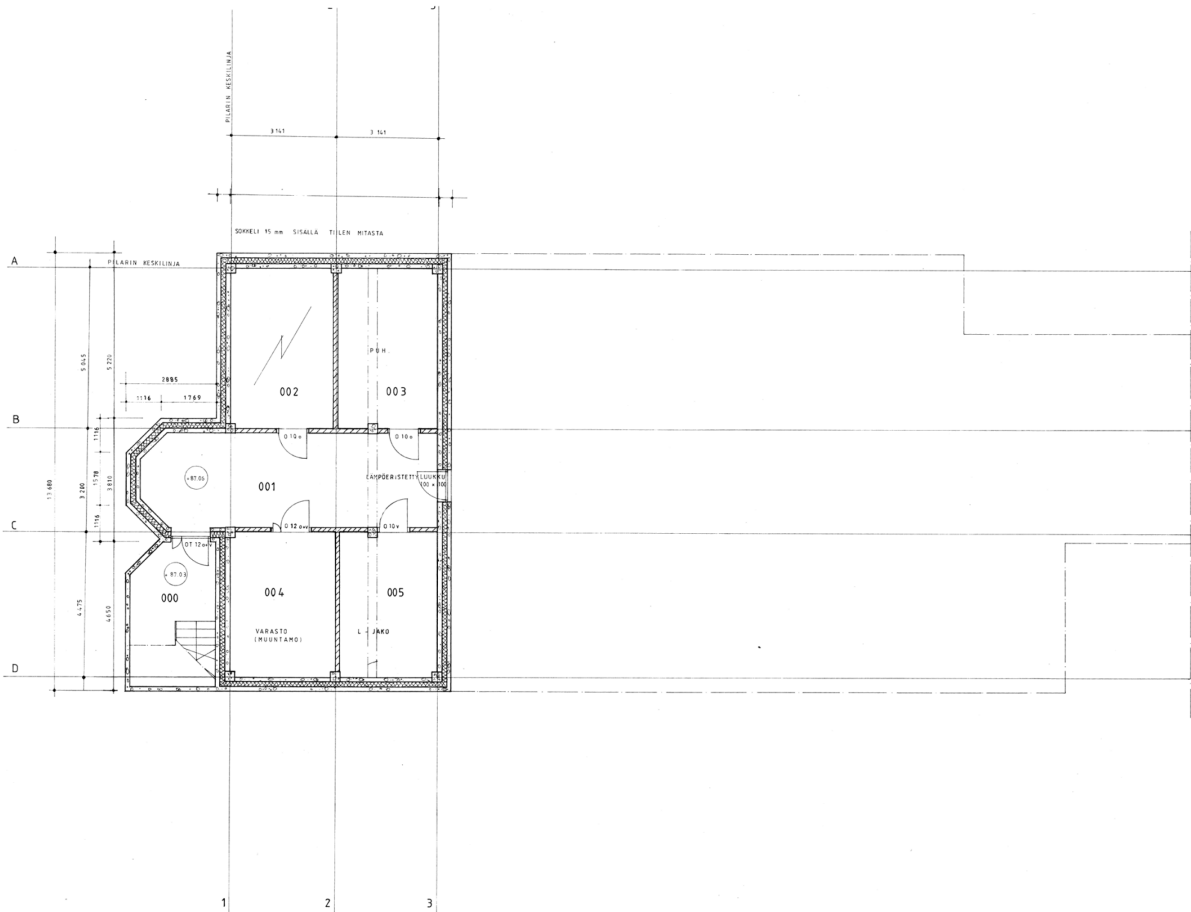
Kuva 74 Ullakolle on sijoitettu ilmanvaihtokonehuone. Arkkitehtitoimisto Mauri J. Turkka Ky, 1985. Lähde: Loimaan kaupungin arkisto.



Kuva 75 1. kerroksessa on keskikäytävän molemmin puolin toimistohuoneita. Arkkitehtitoimisto Mauri J. Turkka Ky, 1985. Lähde: Loimaan kaupungin arkisto.



Kuva 76 Toisessa kerroksessa on niin ikään pitkän keskikäytävän molemmiin puolin toimistohuoneita. Arkkitehtitoimisto Mauri J. Turkka Ky, 1985. Lähde: Loimaan kaupungin arkisto.



Kuva 77 Kellarikerros. Arkkitehtitoimisto Mauri J. Turkka Ky, 1985. Lähde: Loimaan kaupungin arkisto.

5.1.1 Arkkitehtitoimisto Mauri J. Turkka Ky

Loimaan entisen kunnantalon laajennuksen on suunnitellut kangasalalainen arkkitehti Mauri Turkka, jonka toimisto sijaitsi tuohon aikaan Urjalassa. Turkka on suunnitellut esimerkiksi Kangasalle Vatialan seurakuntatalon, joka valmistui vuonna 1977.



Kuva 78
Vatialan entinen seurakuntatalo on Mauri Turkan suunnittelema. Lähde: Museokeskus Vapriikki / Kuva-arkisto.

5.1.2 Merkittävimmät muutokset

Laajennukseen ei ole tehty merkittäviä muutostöimenpiteitä. Väliosan vesikattoa on korjattu vuonna 2016 (Insinööritoimisto Laivila Oy).

5.2 Nykytila

5.2.1 Ulkotila

Runko

Laajennusosan ulkoseinät ovat tiilimineraalivilla-tiili-rakenteiset.

Ala-, väli- ja yläpohja ovat pääosin betonirakenteisia.

Sokkeli

Betoniset sokkelit ja betonianturat.

Vuoraus

Julkisivut on rapattu.

Ovet ja portaat

Rakennuksen ulko-ovet ovat lasi-metallirakenteiset.

Ikkunat

Ulkoikkunat ovat valkoiseksi maalatut, puu-alumiinipuitteiset.

Katto

Aumakaton materiaali on punatiili.



Kuva 79 Julkisivu pohjoiseen ja paikoitusalue.



Kuva 80 Julkisivu etelään.



Kuva 81 Väliosa, joka yhdistää vanhan rakennuksen (kuvassa vasemmalla) laajennukseen (oikealla).



Kuva 82 rakennusten välillä on suurin piirtein yhden kerroksen verran korkeuseroa. Pihojen välillä on betoninen seinämä, jolla on pensasistutuksia. Seinämän päällä kulkee moniosainen, metalli- ja lasirakenteinen kaide.



Kuva 83 Rakennuksen päädyssä on samankaltainen, monikulmainen tornimainen pääty, kuin on vanhassa osassa.



Kuva 84 Rakennuksen ulkoikkunat ovat moniruutuiset ja parikymmentä senttiä seinäpinnan sisäpuolella johtuen seinärakenteesta. Lämmöneriste on ulkoseinän puolella.



Kuva 85 Yhdysosa ja vanha osa (kuvassa oikealla).

5.2.2 Sisätilat

Runko

Ulko- ja väliseinät ovat pääosin vaaleaksi maalattua tiiltä.

Lattia

Lattiat on pinnoitettu vaaleilla muovimatoilla.

Seinät

Kalusteet ovat osittain kuuluneet rakennusurakkaan. Kaikki hyllyt ovat iki-pintaisia, ja ne oli valmistettu 18 mm:n rimalevystä. Kiinnitys kuului puuruuvein Sovella-kannattimiin ja Sovella-kiskoihin.

Ovet

Väliovet ovat puisia laakaovia.

Ikkunat

Sisäpuitteet ovat yksilasiset, puu-alumiinirakenteiset.

Katot ja valaisimet

Käytävötilöjen sisäkatot on päällystetty vaaleilla akustiikkakalevyillä, joihin loisteputkivalaisimet on upotettu. Toimistohuoneiden katot on roiskerapattu (neuvottelutilassa lakattu mäntypaneeli), ja niissäkin on loisteputkivalaisimet.

Talotekniikka

Rakennuksessa on koneellinen ilmanvaihto.



Kuva 86 Matala yhdysosa on suurten, katonrajasta lähelle lattianrajaan ulottuvien ikkunoidensa ansiosta valoisa, ja tuo mieleen akvaarion.



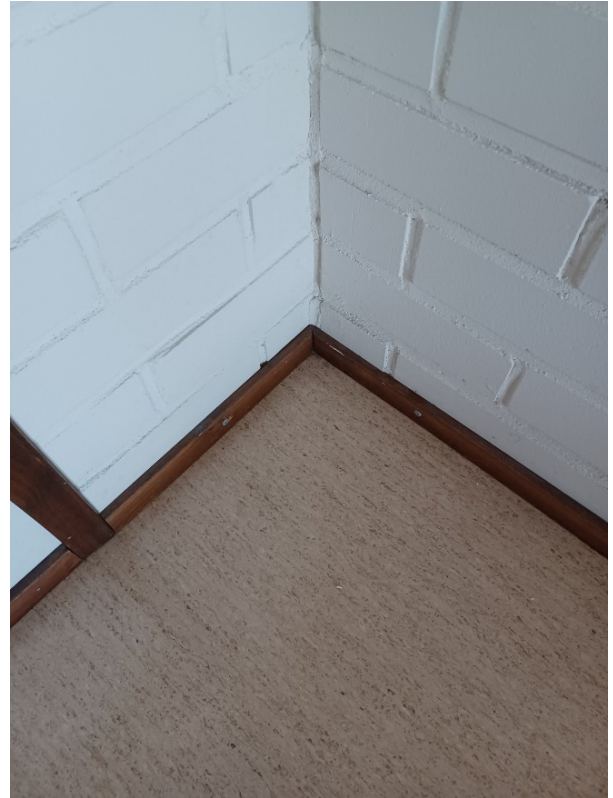
Kuva 87 Yksi vanhan osan ikkunoista on laajennettu sisäänkäynniksi yhdysosaan. Oikeanpuoleisessa kuvassa on yhdysosan tuulikaappi ja sisäänkäynti.



Kuva 88 Yhdysosasta johtaa portaikko alakertaan. Pinnakaiteet ovat messinkiset.



Kuva 89 Toimistuhuoneet ovat toistensa kaltaisia. Seinät ovat vaaleaksi maalattua tiiltä. Katot ovat roiskerapatut. Lattioissa on vaaleat muovimatot. Valaisimet ovat loisteputkivalaisimia. Ikkunan yläpuolella on yksityiskohtana mäntypanelointi. Osassa toimistotiloista on kulku viereiseen huoneeseen.



Kuva 90 Lattiamateriaaleina on pääasiassa vaaleat muovimatot. Seinät ovat vaaleiksi maalattua tiiltä.



Kuva 91 Sisäikkunat ovat yksiruutuiset ja puu-alumiinirakenteiset.



Kuva 92
Ovet ovat puisia laakaovia.



Kuva 93 Alakerroksen toimistokäytävä. Seinät on maalattu puolivälistä alaspäin ruskealla sävyllä.



Kuva 94 Vasemmalla 1. ja oikealla 2. kerroksen käytävä.



Kuva 95 Suurempi tila, joka ilmeisesti on toiminut kokoushuoneena.



Kuva 96 Toimistuhuone alakerroksessa. Kaksi huonetta on yhdistetty väliovella.



Kuva 97
Wc-tiloissa on niin ikään muovimatot, ja seinät on kaa-
keloitu. Pinnat ovat alkuperäiset.



Kuva 98 Pääsisäänkäynti.



Kuva 99 Ullakon kattotuolit. Yläpohja on lämpöeristetty, mutta lattialaudoitusta ei ole.



Kuva 100 Iv-konehuone ullakolla.



Kuva 101 Laajennusosan torniosan portaikossa toistuvat samat pintamateriaalit kuin muuallakin rakennuksessa. Muodoltaan portaikko muistuttaa vanhan osan päätyportaikkoa.

6 Arvot ja luokitusperusteet

6.1 Arvojen määrittely

Kohteiden arvoja ja ominaispiirteitä on tässä työssä tarkasteltu kolmen määrittelyperusteen kautta: kohteilla voi olla a) arkkitehtonisia/rakennusteknisiä, b) historiallisia ja/tai c) maisemallisia arvoja. Lisäksi on tarkasteltu rakennusten ja ympäristöjen säilyneisyyttä suhteessa alkuperäisiin ominaispiirteisiin tai johonkin merkittävään ja tunnistettavaan kohteen historiaan liittyvään vaiheeseen.

Alla on esitetty arvojen määrittelyjen perusteluina toimineet näkökohdat, sekä niiden pohjalta esitetty arvoluokitus, jota seuraavilla kohdekorteilla on käytetty. Lähtökohtaisesti kaikki ennen toista maailmansotaa rakennetut rakennukset ovat jo ikänsä puolesta arvokkaita vanhan rakennuskannan harvinaisuuden takia (alle 15 % Suomen koko rakennuskannasta).

6.1.1 Arkkitehtoniset ja rakennustekniset arvot

- *arkkitehtuuri*

Rakennus tai alue edustaa tyylipuhtaasti jonkin ajan tai tietyn tunnetun arkkitehdin rakentamisen tyyliä tai tekemisen tapaa esteettisesti ja/tai toiminnallisesti.

- *rakennustekniikka*

Rakennus tai alue edustaa joko tyypillisesti tai vaihtoehtoisesti täysin poikkeuksellisesti jonkin rakennusteknisen innovaation tai teknologian kehitystä.

6.1.2 Historialliset arvot

- *asutushistoria*

Alue tai rakennus edustaa jonkin ajan tyypillistä asuinrakentamista.

- *teollisuuden, kaupankäynnin, ja liikenteen historia*

Alue tai rakennus edustaa jonkin ajan merkittävää teollisuus- tai liiketoimintaa, tai liikennöinnin muotoja.

- *sivistyshistoria*

Rakennus edustaa alueen koulutuksen tai muunlaisen sivistyksen levittämisen historiaa.

- *aatehistoria*

Rakennus tai alue edustaa alueella poliittista kehitysvaihetta.

- *henkilöhistoria*

Rakennus on toiminut alueella merkittävänä pidettävän historiallisen henkilön kotina tai työpaikkana.

- *sosiaalishistoria*

Alue edustaa jonkin tietyn aikakauden sosiaalisen luokan arkielämän muodostumista kokonaisuutena (esim. pihapiirit kokonaisuuksina sisältäen rakennukset, kasvillisuuden ja yhteydet ympäristöön).

- *kulttuurihistoria*

Yleistermi kaikelle sille historialle, jossa ihmisen toiminta on merkittävää ja näkyvää; alueella tai rakennuksessa näkyvät useammat edellä mainitut historian piirteet tai muu merkittävä ihmisen ja yhteiskunnan toiminnan ominaispiirre.

- *geologinen historia*

Alueella on havaittavissa jääkauden yms. luonnon muutosten historia.

6.1.3 Maisemalliset arvot

Rakennus on tärkeä osa maisemallista kokonaisuutta tai muodostaa tärkeän kohteen osana maisemaa kauempaa katsottuna.

6.2 Säilyneisyys

Kohteita on lisäksi arvioitu säilyneisyyden pohjalta seuraavilla tavoilla:

- *Hyvin säilynyt kohde*

Alue tai rakennus on säilynyt alkuperäisenä, tai muutokset ovat niin pieniä, että alkuperäinen ilme säilyy.

- *Kohtalaisen hyvin säilynyt kohde*

Alueella tai rakennuksessa on voitu tehdä kohtalaisen paljon muutoksia, mutta pääpiirteissään sen hahmo on säilynyt ennallaan ja se on kokonaisuutena tunnistettavissa aikakautensa edustajaksi.

- *Merkittävästi muutettu kohde*

Rakennuksen ulkoiseen hahmoon tai alueen rakenteeseen on tehty merkittäviä muutoksia. Alkuperäisiä tai alkuperäisen kaltaisena kunnostettuja rakennuksen tai alueen osia on kuitenkin mahdollista edelleen tunnistaa. (Merkittävästi muutettuja alueita ei ole otettu tässä työssä inventoitavien kohteiden joukkoon.)

- *Täysin muutettu kohde*

Alkuperäistä rakennusta ei ole enää mahdollista tunnistaa ulkoapäin.

7 Johtopäätökset ja suositukset

7.1 Kunnantalon vanha osa

Harald Smedbergin suunnittelema Loimaan kunnantalon vanha osa (1928) on kaksikerroksinen, aumakattoinen ja vaaleasävyinen rakennus, joka edustaa ulkoarkkitehtuuriltaan tyylipuhtaasti 1920-luvun klassismia antiikin kreikkalaiseen arkkitehtuuriin viittaavine detaljeineen (mm. pääjulkisivun frontoni ja pilasterit sekä räystästä kiertävät korniisit).

Loimaan kunnantalo on toiminut muussakin kuin alkuperäisessä käyttötarkoituksessaan. Vajaan vuosisadan aikana rakennuksessa on ollut muun muassa asuintiloja, 1930-luvulla tuberkuloosihoidajan vastaanotto sekä viime vuosina työväenopiston toimitiloja. Laajennusosa on ollut pitkälti alkuperäisessä käytössään.

Vanha osa on ulkotiloiltaan ja julkisivuiltaan pysynyt pitkälti alkuperäisessä asussaan. Ikkunoiden vaihtaminen on suurin näkyvä muutos julkisivuissa. Sisätiloissa aikakauden tyylipiirteitä on näkyvillä enää ensimmäisen kerroksen kattokuvioinneissa entisessä valtuustosalissa, sekä toisen kerroksen portaikon ja yläaulan välisissä rakenteissa (koristeelliset ikkunat, kaari-ikkuna oven päällä, porraskaiteet). Myös muutamat alkuperäiset väliovet muistuttavat alkuperäisestä arkkitehtuurista. Pääsääntöisesti kaikki pinnat – lattiat, seinät ja sisäkatot – on uusittu. Tilajakoa on uusittu osittain purkamalla vanhoja väliseiniä ja rakentamalla uusia kevytrakenteisiä väliseiniä. Myös kaikki tulisijat – kaakeli- ja pönttöuunit, kamiinat ja puuhellat – on poistettu.

Loimaan entisen kunnantalon **vanhalla osalla on rakennushistoriallisia, historiallisia ja maisemallisia arvoja**. Rakennuksen *rakennushistorialliset arvot* perustuvat erityisesti edustavuuteen (1920-luvun arkkitehtuuria kuvaaviin tyyppillisiin piirteisiin), alkuperäisyyteen (alkuperäisen käytön jatkuminen) ja historialliseen kerroksisuuteen (näkyvissä olevat eri aikakausien rakenteet, materiaalit ja tyylipiirteet, jotka ilmentävät rakentamisen, hoidon ja käytön historiaa ja jatkuvuutta). Suunnittelija Harald Smedberg oli maineikas paitsi arkkitehtina myös myöhemmin taidemaalarina.

Historialliset arvot liittyvät sosiaali- ja hallintohistoriaan. Kunnantalon rakentaminen Hirvikoskelle on ollut merkittävä päätös, jolla on ollut suuri vaikutus paikkakunnan hallintoon, arkeen ja sosiaaliseen elämään. Rakennuksella on merkitystä historiallisen ilmiön todisteena ja siitä kertovana, tietoa lisäävänä esimerkkinä (historiallinen todistusvoimaisuus).

Rakennuksen *maisemalliset ja kaupunkikuvalliset arvot* perustuvat sen sijaintiin näkyvällä paikalla Kanta-Loimaantien varrella, ja se toimii myös tärkeänä, historiasta kertovana maamerkinä.

Loimaan kunnantalon vanha osa suositellaan säilytettäväksi edellä mainittujen arvojen perusteella. Rakennuksen säilyminen pyritään turvaamaan asemakaavalla. Muutos- ja korjausrakentamisessa pyritään säilyttämään rakennuksen kulttuurihistoriallisesti arvokkaat ominaispiirteet. Palauttavat korjaukset (esim. alkuperäistä vastaavat pintamateriaalit) sisätiloissa ovat mahdollisia esimerkiksi käyttötarkoituksen muutoksen yhteydessä.

7.2 Laajennusosa

Mauri J. Turkan arkkitehtitoimiston suunnittelema kunnantalon laajennus valmistui vuonna 1986. Kaksikerroksisen, vaalean ja aumakattoisen rakennuksen arkkitehtuuri jäljittelee pastissimaisesti

vanhan kunnantalon tyylipiirteitä. Rakennuksen asemoinnista, mittasuhteista ja rakennusmateriaaleista sen kuitenkin tunnistaa modernin aikakauden tuotokseksi.

Laajennusosalla on rakennushistoriallisia, historiallisia ja maisemallisia arvoja. *Rakennushistorialliset arvot* liittyvät lähinnä alkuperäisyyteen. Rakennus on ulkoarkkitehtuurinsa puolesta epätyypillinen ratkaisu, jossa on pyritty sitomaan laajennuksen tyyli alkuperäisen osan arkkitehtuuriin kilpailematta kuitenkaan tyyliseikoilla. Tyylipiirteet on lainattu Smedbergin alkuperäisarkkitehtuurista.

Rakennuksen *historialliset arvot* liittyvät paikkakunnan sosiaali- ja hallintohistoriaan yhdessä kunnantalon vanhan osan kanssa. Loimaan kunnan hallinnollinen keskus on sijainnut Hirvikoskella ja nimenomaan näissä rakennuksissa.

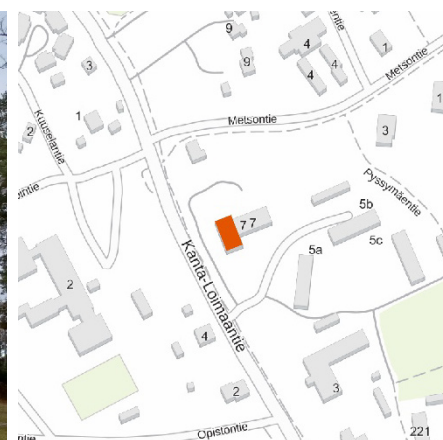
Loimaan entisen kunnantalon laajennuksen *maisemallinen/taajamakuullinen merkitys* perustuu sen sijaintiin tontin matalassa kohdassa niin, että se ei nouse esiin ympäröivästä maisemasta. Maisemallisesti laajennusosan arvot ovat vähäisemmät kuin vanhan, sillä laajennus sijoittuu vanhan osan taakse ja alemmas, jolloin se jää maisemassa suurilta osin näkymättömiin. Laajennus on alisteisessa asemassa suhteessa alkuperäiseen kunnantaloon, ja sen maisemalliset arvot ovat toissijaisia. Rakennus näkyy parhaiten pohjoisen puoleiselle sisäpihalle, joka on paikoitusalueena, ja lehdettömänä aikana jonkin verran Metsontielle. Lisäksi laajennus näkyy rakennuksen itäpuolella sijaitsevalle asuinalueelle.

Loimaan entisen kunnantalon laajennusosassa on todettu olevan sisäilmaongelmia, ja rakennus on tyhjillään. Mikäli sisäilmaongelmien korjaaminen osoittautuu kohtuuttoman suuritöiseksi, eikä rakennuksen uudelleenkäytölle löydy tarvetta, näyttävät laajennusosan säilymisedellytykset huonoilta.

8 Kohdekortit

Kohteen nimi: Loimaan entinen kunnantalo	Kunta: Loimaan kaupunki
Kohdetyyppi: Hallintorakennukset	Entinen kunta: Loimaan kunta
Alkuperäinen käyttötarkoitus: Kunnantalo	Sijainti: Pappila, Kanta-Loimaantie 7
Nykyinen käyttötarkoitus: Tyhjillään (ollut vi-rastotalona)	Kiinteistötunnus: 430-430-18-1
Inventoija: Liina Luoma	Omistaja: Loimaan kaupunki
Inventointipäivämäärä: 31.10.2022	Yhteystiedot: liina.luoma@ramboll.fi

Vanha osa



Ajoitus	1928
Suunnittelija	Harald Smedberg
Kerroslukumäärä	2
Perustus	tiili- ja betonianturat, sokkeli luonnonkiveä
Runko	tiili (seinät) ja betoni (ala-, väli- ja yläpohja betonisia alalaattapalkistoja), eristeenä turve. Välipohjien rakenteena on betoni, turve-eriste ja puurunko.
Vuoraus	punatiili, mineraalivilla + rappaus
Ulkoväri	vaalean kellertävä beige
Kattomuoto	auma
Kate	kaksikouruinen punatiili (Kupittaaan Saviosakeyhtiö)
Ikkunat	puu-alumiini (kellarissa puupuitteiset kitti-ikkunat)
Ovet	ulko-ovet tammiset, väliovet eri aikakausilta ja useaa tyyppiä
Vintti	kylmä, rakentamaton, avoin
Kellari	osittainen

Kuvaus

Kaksikerroksinen, tyyliältään 1920-luvun klassismia edustava rakennus on arkkitehti Harald Smedbergin suunnittelema. Rakennuspiirustukset on päivätty vuodelle 1926, mutta rakennus valmistui vasta vuonna 1928. Tiilirunkoisessa rakennuksessa on tiilinen aumakatto. Detaljeissa on nähtävillä mukaelmia antiikin kreikkalaisesta arkkitehtuurista, kuten frontoni, pylväσαιheet ja päätykolmio. Ikkunat ovat 1920-luvun tyylin mukaisesti pieniruutuiset. Symmetrisen rakennuksen sisäänkäynti sijaitsee keskellä julkisivua päätykolmion ja puolikaaren muotoisen detaljin alla. Rakennus on rappu ja maalattu vaalealla, lämpimän beigen sävyllä. Detaljit ovat valkoisia.

Historia

Loimaalle oli suunniteltu kunnantaloa jo vuonna 1915, mutta päätös kunnantalon rakentamisesta syntyi vasta vuonna 1921 kunnanvaltuuston kokouksessa. Sopivan paikan löydyttyä kunnan hallinto toimi alkuun paikalla sijainneessa vanhassa puurakennuksessa. Vasta 1925 syksyllä kunnanvaltuuston kokouksessa päädyttiin tekemään yksimielinen päätös koko kunnantalon rakentamisesta. Vanha, korjattu mutta silti huonokuntoinen rakennus oli käynyt ahtaaksi. Syyskuussa 1926 tehtiin päätös tilata piirustukset Turun kaupunginarkkitehti Harald Smedbergiltä. Päärakennus ja talousrakennuksen navetan osa tuli rakentaa punatiilestä, ja talousrakennuksen toinen puoli puusta. Suunnitelma hyväksyttiin 25.10.1926 pidetyssä kunnanvaltuuston kokouksessa. Rakennuksen oli määrä valmistua joulukuun 1 päivään mennessä vuonna 1927. Rakennustyöt sujuivat hyvin, mutta valmistuminen viivästyi lähinnä ankarien syyssateiden vuoksi. Joulukuulla työt jouduttiin keskeyttämään, jotta rakennukset saatiin kuivattua. Uusi, tiloiltaan uudenaikainen kunnantalo saatiin otettua käyttöön syksyllä 1928. ⁹

Lähiympäristö

Rakennuksen pääjulkisivun puoleinen piha-alue on asfaltoitu. Etelä- ja itäpuolelta johtaa pihatie pohjoispuolella sijaitsevalle hiekkakentälle, jossa on pysäköintialue. Pohjoisjulkisivun puolella on pieni, luonnontilainen metsikkö. Tontin ympärillä kasvaa lehti- ja havupuita, ja länsipuolella Kanta-Loimaantien varrella on lehtipuiden rivistö. Rakennuksen ympärillä on pensasistutuksia.

Sisätilat

Entisen kunnantalon sisätilat on peruskorjauksen yhteydessä uusittu täysin. 1. kerroksessa on sisääntuloaulan käytävän lisäksi useita toimistohuoneita sekä wc-tilat. 2. kerroksessa on myös toimistohuoneita sekä keittiö- ja wc-tilat. Lattiapinnat ovat pääsääntöisesti muovimattoa. Seinät ovat maalattuja, osassa seinistä on maalattu lasikuitutapetti tai kangastapetti. Sisäkatot ovat suurilta osin alaslaskettuja ilmanvaihtotekniikan vuoksi, ja katoissa on akustiikkalevyjä. Muutamassa huoneessa on alkuperäinen huonekorkeus ja maalattu kattopinta.

Säilymisedellytykset

Rakennus on v. 2017 todetuista mikrobi- ja lahovaurioista huolimatta verrattain hyväkuntoinen, ja säilymisedellytykset ovat hyvät. Kohti alkuperäistä rakennuksen tyyliä palauttavien toimenpiteiden tekeminen on rakennuksen tulevissa korjaus- ja muutostoimenpiteissä mahdollista.

⁹ Hannes Seppälä, Loimaan Lehti 3.1.1929, s. 3. Kansalliskirjaston digitaalinen arkisto <digikansalliskirjasto.fi>.

Arvot

Rakennuksella on rakennushistoriallisia, historiallisia ja maisemallisia arvoja.

Rakennuksen rakennushistorialliset arvot perustuvat erityisesti edustavuuteen (1920-luvun arkkitehtuuria kuvaaviin tyypillisiin piirteisiin), alkuperäisyyteen (alkuperäisen käytön jatkuminen) ja historialliseen kerroksisuuteen (näkyvissä olevat eri aikakausien rakenteet, materiaalit ja tyylipiirteet, jotka ilmentävät rakentamisen, hoidon ja käytön historiaa ja jatkuvuutta).

Historialliset arvot liittyvät sosiaali- ja hallintohistoriaan. Kunnantalon rakentaminen Hirvikoskelle on ollut merkittävä päätös, jolla on ollut suuri vaikutus paikkakunnan hallintoon, arkeen ja sosiaaliseen elämään. Rakennuksella on merkitystä historiallisen ilmiön todisteena ja siitä kertovana, tietoa lisäävänä esimerkkinä (historiallinen todistusvoimaisuus).

Rakennuksen maisemalliset ja kaupunkikuvalliset arvot perustuvat sen sijaintiin näkyvällä paikalla Kanta-Loimaantien varrella, ja se toimii myös tärkeänä, historiasta kertovana maamerkinä.

Laajennusosa



Ajoitus	1986
Suunnittelija	Arkkitehtitoimisto Mauri J. Turkka
Kerroslukumäärä	2
Perustus	betonianturat, betonisokkeli
Runko	seinissä tiili-mineraalivilla, välipohjat teräsbetonilaattaa (150-200 mm)
Vuoraus	rappaus
Ulkoväri	vaalea beige
Kattomuoto	auma
Kate	tiili
Ikkunat	puu-alumiini
Ovet	Ulko-ovet lasi-metallirakenteiset, sisäovet puisia laakaovia.
Vintti	kylmä, rakentamaton, avoin
Kellari	osittainen

Kuvaus

1986 valmistunut, arkkitehtitoimisto Mauri J. Turkka Ky:n suunnittelema kunnantalon laajennus sijaitsee vanhan kunnantalon takana ja alempana siten, että vanhan osan 1. kerroksen keskeltä on matalan väliosan kautta kulkuyhteys laajennuksen 2. kerrokseen. Laajennus on asemoitu länsipäädystään kiinni vanhan osan itäjulkisivuun.

Arkkitehtuuriltaan rakennusta voi kuvailla vanhan kunnantalon pastissiksi. Tyylipiirteet, muotokieli ja detajiiikka viittaavat 1920-luvun klassismiin, mutta tietyt seikat paljastavat sen olevan uudempi. Muodoltaan yksinkertaisen rakennuksen päädyssä on torniosa, jossa on kierreportaat samaan tapaan kuin vanhassa osassa. Aumakatto on tiilestä. Julkisivut on rapattu vaalean beigellä sävyllä, mutta sävy ei ole sama kuin vanhassa osassa. Pieniruutuiset puu-alumiini-ikkunat ovat syvällä seinän sisällä ilmeisesti seinän ulkopuolisesta eristyskerroksesta johtuen. Koristedetaljit ovat valkoiset.

Historia

Historiatietoja ei ole.

Lähiympäristö

Rakennus sijaitsee tontin keskivaiheilla mäenkumpareen alapuolella. Pääjulkisivua rajaa itäpuolelta betoninen seinämä, ja rakennuksen edustalla on pensaita. Rakennuksen takana, pohjoispuolella, on hiekkakenttä paikoitusalueena.

Sisätilat

Sisätilat ovat alkuperäisessä asussa. Toimistohuoneet sijaitsevat pitkän keskikäytävän molemmin puolin: 1. kerroksessa huoneita on 6 kpl pohjois- ja 5 kpl etelän puolella, ja 2. kerroksessa 6 huonetta molemmin puolin käytävää. Lisäksi on varasto- ja wc-tilat molemmissa kerroksissa. Osa huoneista on yhteydessä toisiinsa välioiven kautta.

Sisätilojen lattiat on muovimattoa. Väliseinät ovat maalattua tiiltä tai tapetoitu kangastapetilla. Sisäkatot on joko roiskerapattu, päällystetty akustiikkalevyin samaan tapaan kuin vanhassa osassa, tai paneloitu (neuvotteluhuoneessa). Listat ovat tumman ruskeat, jolloin ne erottuvat vaaleista pinnoista. Sisäikkunat ovat puu-alumiinirakenteiset ja yksilasiset. Ikkuna-aukkojen yläpuolella on detaljina mäntypanelointi.

Säilymisedellytykset

Rakennuksessa on todettu pahoja sisäilmaongelmia ja se on tällä hetkellä tyhjillään. Säilymisedellytykset näyttävät huonoilta.

Arvot

Rakennuksella on rakennushistoriallisia, historiallisia ja maisemallisia arvoja.

Rakennushistorialliset arvot liittyvät lähinnä alkuperäisyyteen. Rakennus on ulkoarkkitehtuurinsa puolesta epätyypillinen ratkaisu, jossa on pyritty sitomaan laajennuksen tyyli alkuperäisen osan arkkitehtuuriin kilpailematta kuitenkaan tyyliseikoilla. Tyylipiirteet on lainattu Smedbergin alkuperäisarkkitehtuurista.

Rakennuksen *historialliset arvot* liittyvät paikkakunnan sosiaali- ja hallintohistoriaan. Loimaan kunnan hallinnollinen keskus on sijainnut Hirvikoskella ja nimenomaan näissä rakennuksissa.

Loimaan entisen kunnantalon laajennuksen *maisemallinen/taajamakuullinen merkitys* perustuu sen sijaintiin tontin matalassa kohdassa niin, että se ei nouse esiin ympäröivästä maisemasta. Laajennus näkyy pohjoisen puolella sijaitsevalle kerrostaloalueelle, mutta ei juurikaan Kanta-Loimaantielle eikä Metsontielle.

9 Lähdeluettelo

9.1 Arkistolähteet

Vanhat valokuvat: Turun museokeskus ja Loimaa-Seura.

Ilmakuvat: Maanmittauslaitos, Paikkatietoikkuna, Historialliset ilmakuvat.

Vanhatkartat.fi. Maanmittauslaitoksen vanhat painetut kartat. Loimaan kartta vuodelta 1882: <vanhatkartat.fi>.

Rakennuspiirustukset: Loimaan kaupungin arkisto.

9.2 Kartta-aineistot

Maanmittauslaitos: Vanhat painetut kartat. Peruskartat 1962 ja 1983: <kartta.paikkatietoikkuna.fi>.

Kansalliskirjasto, digitaaliset aineistot: <digi.kansalliskirjasto.fi>.

9.3 Muu lähdeaineisto

FCG: Loimaan kaupunki. LOIMAAN KESKUSTAN OSAYLEISKAAVA. Liite 7. *Kulttuuriympäristön suo-
jelu*. 6.8.2013.

Kunnan- ja kaupungintalojen historiaa. Arkkitehtuurimuseon tietopaketti. Saatavissa: <https://www.mfa.fi/kokoelmat/tietopaketit/kunnantalot/kunnan-ja-kaupungintalojen-historiaa/>. Luettu 30.11.2022.

RTC Vahnenen Turku Oy: *Hirvikosken kunnantalo. Sisäilma- ja kosteustekninen kuntotutkimus*. Kuntotutkimusraportti 10.2.2017.

Kohdekäynti ja valokuvat: Ramboll / Liina Luoma 31.10.2021