



**PÄÄTÖS YMPÄRISTÖVAIKUTUSTEN ARVIOINTIMENETTELYN (YVA)
SOVELTAMISESTA YKSITTÄISTAPAUKSESSA, AURINKOVOIMALAHANKE, LOIMAA,
ILMATAR ENERGY OY**

Sisällys

HANKE	1
HANKKEESTA VASTAAVA	1
ASIAN VIREILLETULO	1
VARSINAIS-SUOMEN ELY-KESKUKSEN RATKAISU	1
HANKKEESTA VASTAAVAN TOIMITTAMAT TIEDOT	2
HANKKEESTA VASTAAVAN ARVIO YMPÄRISTÖVAIKUTUKSISTA	4
ASIAN KÄSITTELY	7
ELY-KESKUKSEN RATKAISUN PERUSTELUT	12
SOVELLETUT SÄÄNNÖKSET	17
MUUTOKSENHAKU	17
PÄÄTÖKSESTÄ TIEDOTTAMINEN	18
ASIAKIRJAN HYVÄKSYNTÄ	18

HANKE

Aurinkoenergian tuotantoalue, Loimaa

HANKKEESTA VASTAAVA

Ilmatar Energy Oy
Unioninkatu 30
00100 Helsinki

ASIAN VIREILLETULO

Ilmatar Energy Oy on 25.4.2023 pyytänyt Varsinais-Suomen ELY-keskukselta ratkaisua siitä, tuleeko suunniteltuun aurinkovoimalahankkeeseen soveltaa ympäristövaikutusten arviointimenettelyä.

VARSINAIS-SUOMEN ELY-KESKUKSEN RATKAISU

Ilmatar Energy Oy:n suunnittelemaan aurinkovoimahankkeeseen sovelletaan ympäristövaikutusten arviointimenettelystä annetun lain (252/2017) mukaista arviointimenettelyä.

HANKKEESTA VASTAAVAN TOIMITTAMAT TIEDOT

Hankkeesta on saatu YVA-lain (252/2017) 12 §:n ja YVA-asetuksen (277/2017) 1 §:n edellyttämät tiedot. Tarveharkintapyyntöön liitteinä on toimitettu luontoselvitys sekä suunniteltu sähkönsiirtolinja karttaesityksenä.

Seuraavassa esitetään kuvaus hankkeesta sekä sen ympäristöstä ja ympäristövaikutuksista hankkeesta vastaavan toimittamien tietojen perusteella.

Hankkeen kuvaus ja sijaintipaikan ympäristö

Ilmatar Energy Oy suunnittelee Loimaan Korven alueelle aurinkovoimalaitosta. Hankkeen sijaintina olevan kiinteistön omistaa Loimaan kaupunki ja siitä on aurinkovoimalaitokselle varattu noin 170 hehtaarin alue. Kiinteistö sijaitsee Valtatien 9 eteläpuolella. Alueen lähitienvo on harvaan asuttua maaseutua ja lähimpään taajamaan on matkaa noin 8 km. Humppilan ja Ypäjän kuntien rajat kulkevat lähellä kiinteistön rajaa. Kiinteistön eteläraja asettuu Varsinais-Suomen ja Kanta-Hämeen maakuntien rajalle.

Kiinteistölle on tarkoitus rakentaa aurinkopaneelikennostoista koostuvia aurinkopaneelirivistöjä, jotka sijaitsevat kiinteistön rajasta vähintään kymmenen metrin etäisyydellä. Sopivin perustamistapa arvioidaan maaperätutkimuksen perusteella. Perustamistapa voi vaihdella hankealueen sisällä maaperästä riippuen. Paneelit kallistetaan noin 30 asteen kulmaan vaakatasosta etelään ja niiden tuottama sähkö yhdistetään kaapelein rivistöjen väleihin sijoitettavien step up -muuntamoiden kautta maakaapelilla tuotantoalueen kulmaan. Siitä puisto yhdistetään maahan kaivettavalla keskijännitekaapelilla (33 kV) sähköasemaan. Alueelle rakennetaan pohjois-eteläsuunnassa kulkevia huoltoteitä.

Hankkeen nykytilan kuvaus

Maankäyttö ja kaavoitus

Hankealueen ympäristössä olevat alueet ovat pääasiassa metsä- ja maatalouskäytössä. Lähellä sijaitseva asutus on maaseutumaisista, harvaa ja pääosin Koskenrannantien varrelle sijoittuvaa. Hankealueen lähin kyläkeskittymä on Metsämaan kylä, joka sijaitsee noin 5 kilometrin etäisyydellä pohjoisessa. Lähin taajama on Humppilan taajama, joka sijaitsee hankealueesta noin 6 kilometrin etäisyydellä. Matkaa Loimaan keskustaajamaan on noin 10 kilometriä. 500 metrin etäisyydellä hankealueesta Loimaan puolella sijaitsee kolme vapaa-ajan ja kolme vakituisen asumisen rakennusta. Ypäjän puolella sijaitsee kaksi asuttua kiinteistöä 300–400 metrin etäisyydellä hankealueesta.

Varsinais-Suomen maakuntakaavayhdistelmässä hankealue on merkitty maa- ja metsätalousvaltaiseksi alueeksi. Hankealueen länsipuolella kulkee yhdystie- tai katu ja alueen itäpuolella ohjeellinen ulkoilureitti. Tuulivoimavaihemaa- ja kaavayhdistelmässä on hankealueen kohdalla pistemäisenä merkintänä energiahuollon kohde. Alueelle on aiemmin suunniteltu tuulivoiman rakentamista, mutta suunnitelmista luovuttiin mm. asian kohtaaman vastustuksen johdosta. Hankealue sijoittuu Loimaan keskeisten alueiden osayleiskaavan ja asemakaavayhdistelmän ulkopuolelle.

Luonnonympäristö

30.06.2023

Kasvillisuus

Hankealue edustaa tavanomaista Kanta-Hämeen ja Varsinais-Suomen rajamaastossa esiintyvää ja laajemminkin Lounais-Suomen sisäosissa esiintyvää mäntykangasta, joka on pääosin talousmetsäkäytössä. Alueella on myös useita hakkuualueita sekä muutama soinen kohta ja avokalliota.

Alueen puuston tilavuuden arvioitiin selvityksen yhteydessä olevan 21 000 m³. Hankealueen kasvilajisto ei ole erityisen runsaslukuista ja hakkuut ovat vaikuttaneet kasvillisuuteen. Luontoarvoiltaan monimuotoisia kohteita on hankealueella vähän. Alueen elinympäristön laatua on heikentänyt metsänhakkuu ja harvennukset.

Metsälain mukaiset kohteet

Hankealueella sijaitsee yksi Metsälain (1093/1996) 10 §:ssä määritelty erityisen tärkeä elinympäristökuvio. Noin puolen hehtaarin kokoinen alue kuuluu suolinympäristöihin. Pääryhmältään alue luokitellaan kitumaihin ja alaryhmältään rämeisiin. Kasvupaikaltaan alue kuuluu karukkokankaisiin ja vastaaviin soihin, ja elinympäristöltään vähäpuustosiin soihin. Metsälain erityisen tärkeiden elinympäristöjen säilyminen on turvattava metsien käsittelyssä ja kohteet tulee rajata leimikon ulkopuolelle hakkuita suunniteltaessa.

Maa- ja kallioperä

Hankealue on maaperältään hyvin tyypillistä Loimaan itäosien maaperää. Loimaan Metsämaan alueella yleisimmät maalajit ovat savi, moreeni ja turve. Hanke-alueella maalajeista vallitsevin on moreeni. Hankealueella kallioperä on eteläosassa kvartsi- ja granodioriittia, pohjois- ja koillisosassa pegmatiittigraniittia sekä länsiosassa amfiboliittia ja intermediäristä gneissia.

Pintavedet, vesistöt ja kosteikot

Hankealueella ei ole pysyviä pintavesiä, eikä se kuulu pohjavesialueeseen. Hankealueen lähin kosteikko on Rautasuo, joka sijaitsee noin 500 metrin etäisyydellä alueesta itään. Hankealue ja Rautasuo sijaitsevat eri 2. vaiheen vesistöalueilla. Hankealue kuuluu pääosin Loimijoen yläosan alueeseen (35.92) ja Rautasuo Kojonjoen valuma-alueeseen (35.96). Lähimmät joet sijaitsevat yli kilometrin etäisyydellä hankealueesta eikä lähialueella ole jokisuita tai ranta-alueita.

Eläimistö

Alueelle tyypillisesti kauriiden määrä on suuri. Havaintoja erittäin uhanalaisista lajeista ei alueella ole aiemmin tehty, eikä niitä havaittu tehdyn luontoselvityksen yhteydessä. Luontodirektiivin IV-liitteen lajeja ei havaittu. Alue ei ole tyypillistä liito-oravan ympäristöä, eikä alueella esiinny myöskään viitasammakolle soveltuvaa kutulammikkoa. Luontoselvityksessä havaittiin 17 lintulajia, joista enemmistö oli varpuslintuja. Luontokartoitus toteutettiin metsäkanalintujen soidinajan ulkopuolella. Selvityksessä tehtiin kolme havaintoa lepakoista.

Kansallis- ja luonnonpuistot

Hankealuetta lähin kansallispuisto on Torronsuon kansallispuisto, joka sijaitsee alueesta yli 20 kilometrin päässä kaakossa. Lähin luonnonpuisto on Vaskijärven luonnonpuisto yli 50 kilometrin päässä alueesta.

30.06.2023

Natura 2000-alueet

Hankealuetta lähin Natura 2000-alue on hankealueesta noin 10 kilometrin etäisyydellä pohjoisessa.

Maisema- ja kulttuuriympäristö

Alueesta usean kilometrin etäisyydellä sijaitsee rakennetun kulttuuriympäristön suojelukohteet Metsämaan kirkkomaisema sekä Venäjän kartano ja kulttuurimaisema.

Arkeologiset kohteet

Hankealueelta ei ole tehty havaintoja historiallisesti, kulttuurisesti tai arkeologisesti merkittävistä kohteista. Lähellä on kaksi aluetta, joilta tällaisia kohteita on löydetty. Ensimmäinen niistä sijoittuu hankealueesta 2–4 kilometrin päähän koilliseen, toinen vastaavalle etäisyydelle hankealueesta lounaaseen.

Turvallisuus ja riskiarviointi

Sähköasemiin liittyy teoreettinen tulipaloriski. Aurinkovoimapuiston sähköasema tulee sijaitsemaan Metsämaan sähköaseman yhteydessä aidatulla hiekkakentällä, josta tulen leviäminen ulkopuolelle on erittäin epätodennäköistä.

Aurinkopaneelit aidataan sähköturvallisuussystistä. Aitaaminen estää ulkopuolisten pääsyn aurinkoenergian tuotantoalueelle ja mahdollisen sähköiskuvaaran synnyn.

Ilmastonmuutos voi lisätä riskiä myrskyistä johtuviin puiden kaatumisiin, sekä metsäpaloihin. Normaalitylanteessa hankkeesta ei aiheudu ihmisten terveydelle koituvia riskejä. Poikkeustilanteisiin liittyviä, ihmisten terveydelle haitallisia riskejä voi aiheutua esimerkiksi tulipalosta sähköasemalla, jolloin ilmaan voisi päätyä savukaasuja.

HANKKEESTA VASTAAVAN ARVIO YMPÄRISTÖVAIKUTUKSISTA

Maiseman rakenne, luonne ja laatu sekä visuaaliset vaikutukset

Hankkeen maisemavaikutukset ovat itse hankealueella merkittävät, mutta hankkeen sijainnista johtuen niiden vaikutus ei ulotu kauas. Hankealuetta ympäröi lähes joka puolelta metsä ja lähimmät tiet ja asutut kiinteistöt jäävät metsäisten alueiden toiselle puolelle.

Luonnon monimuotoisuus

Alueen kasvillisuuden ja puuston poistaminen heikentää eläinten elinolosuhteita alueella ja alueen aitaaminen rajoittaa niiden liikkumista. Metsän kaataminen estää lintujen pesimisen ja nisäkkäiden liikkumisen ja pitkälti myös lisääntymisen alueella. Hankealueella sijaitsee yksi metsälain mukainen erityisen tärkeä elinympäristö: vähäpuustoinen suo. Aurinkopuisto voi aiheuttaa ns. järviefektiä, joka voi houkuttaa alueelle vesilintuja. Järviefektin haitallisista vaikutuksista on selvityksiä rajallisesti. Hankealueen läheisyydessä ei ole luonnonsuojelualueita tai Natura 2000-alueita. Alueelta on lepakko- ja metsohavainto.

Maaperä- ja kalliovaikutukset

Hankkeella on paikallisia vaikutuksia alueen maa- ja kallioperään lähinnä metsäkasvillisuuden poistosta ja kumpareiden tasoittamisesta johtuen. Alueella tehtävän

30.06.2023

maaperätutkimuksen jälkeen valitaan kuhunkin kohtaan parhaiten soveltuvat perustamisratkaisut. Alueella ei esiinny happamia sulfaattimaita.

Vesistöt ja pohjavedet

Hankkeen vesistövaikutukset ilmenevät lähinnä pieninä muutoksina alueen vesitaseessa, johtuen muun muassa muutoksista haihdunnassa ja sadeveden jakaantumisesta epätasaisemmin maanpinnalle aurinkopaneeleista johtuen. Pientä kiintoainekuormitusta tulee esiintymään perustamisen yhteydessä ja sen määrä riippuu muun muassa mahdollisista maanpinnan tasoitustoista. Metsän pysyvä poistaminen hankealueella voi lisätä hulevesien ja niiden mukana kulkeutuvan kiintoaineen määrää ojissa. Tämä ei todennäköisesti ole havaittavissa kaukana hankealueesta, koska alueella ei ole suuria virtaavia pintavesiä, vaan lähinnä ojia, joissa kiintoaines helpommin laskeutuu pohjalle kuin kulkeutuu kauemmas. Hankealue ei sijoitu luokitellulle pohjavesialueelle, mutta alueella on paikallista pohjavettä, joka tulee suojata pilaantumiselta. Hankealueella ei käytetä muita kemikaaleja muuntamoöljyn lisäksi.

Kulttuuriperintövaikutukset

Hankkeella ei todennäköisesti ole merkittäviä vaikutuksia alueen kulttuuriperintöön. Hankealuetta lähimmät rakennetun kulttuuriympäristön suojelukohteet sijaitsevat usean kilometrin etäisyydellä alueesta, eikä itse hankealueelta ole tehty kulttuurihistoriallisia löytöjä. Lähialueilla on tehty muinaismuistolöytöjä.

Lentoliikenne ja tutkat

Hankkeella on tavanomaisia heijastusvaikutuksia alueen lentoliikenteeseen.

Sähkömagneettisten kenttien vaikutus

Hankkeella ei ole haitallisia vaikutuksia sähkömagneettisiin kenttiin liittyen.

Maankäyttö ja kaavoitus

Hankealueen ympäristön tämänhetkiseen maankäyttöön hankkeella ei ole vaikutuksia, koska metsä- ja maatalouden harjoittaminen lähiympäristössä voi jatkua entisellään. Toiminnan päättymisen jälkeen alue on mahdollista ottaa muuhun käyttöön, joten maankäyttövaikutukset eivät ole pysyviä.

Vaikutukset liikenteeseen ja yhdyskuntateknisiin verkostoihin

Liikenne hankealueelle tulee kulkemaan alueelle johtavan metsätien, alueen länsipuolelta kulkevan Koskenrannantien ja sitä edelleen Valtatie 9:n kautta. Koskenrannantien liittymästä Valtatielle 9 ulottuvan tieosuuden varrelle sijoittuu rakennettuja kiinteistöjä, joihin kohdistuu liikenteen lisääntymisen ja siitä johtuvan melun vuoksi haittaa lähinnä aurinkopuiston perustamisvaiheessa. Koskenrannantie on päällystetty, joten liikenteestä ei aiheudu merkittävää pölyämistä.

Hankealueen lähellä ei ole tiiviitä yhdyskuntateknisiä verkostoja. Sähkönsiirto hankkeen läheisyydessä tapahtuu maakaapelein ja ilmajohdoin. Niiden sijainti tulee ottaa huomioon hankkeessa. Hankealueen lähistöllä ei ole hulevesiverkostoja. Hankealueen läheisyydessä on vesijohto- ja viemäriverkostoja, jotka tulee ottaa huomioon hankkeen rakennustoissa.

Ilmastovaikutukset

30.06.2023

Toteutuessaan hanke vähentää ilmastovaikutuksia niin kunnan, maakunnan kuin valtakunnankin tasolla, korvatessaan muita sähköntuotantomuotoja. Tuotannon negatiiviset ilmastovaikutukset liittyvät lähinnä voimalan rakentamiseen tarvittavien materiaalien valmistukseen ja kuljetukseen sekä kasvillisuuden ja puuston poistamiseen alueelta. Kokonaisuutena aurinkoenergian käytön aikaiset myönteiset vaikutukset ylittävät muutamassa vuodessa puuston poistoon liittyvät elinkaariset negatiiviset ilmastovaikutukset. Rakennusvaiheeseen liittyvällä puuston poistolla on alussa negatiivinen vaikutus hiilensidontaan, mutta toiminnan päättymisen jälkeen tilanne on korjattavissa alueen uudelleen metsittämällä. Puuston poistamisen vaikutukset alueen hiilitaseeseen selvitetään hankkeen edetessä.

Vaikutukset ihmisten elinoloihin, viihtyisyyteen ja turvallisuuteen

Hankkeen vaikutukset ilmenevät lähinnä maisema- ja liikennevaikutuksina. Liikennevaikutukset koskevat eniten Koskenrannantien varressa asuvia ihmisiä ja ne ovat suurimpia rakentamisvaiheessa. Hankkeella ei ole merkittävää vaikutusta alueen ympäristön elinkeinoihin, mutta sillä on paikallisia vaikutuksia alueen virkistyskäyttöön. Alueen rakentamisen jälkeen siellä ei voi enää liikkua vapaasti jokamiehenoikeudella tai kerätä kausittaisia luonnonvaroja. Alueen sähköturvallisuuteen vaikutetaan alueen aitaamisella, jotta ihmisiä ei erehdyksessä kulkeudu tuotantoalueelle.

Yhteisvaikutukset muiden hankkeiden kanssa

Hankealueen läheisyydessä ei ole olemassa olevia ja/tai hyväksytyjä sellaisia hankkeita, joilla olisi merkittäviä yhteisvaikutuksia suunnitellun hankkeen kanssa. Suunnitteluvaiheessa on aurinkovoimapuiston perustaminen läheiselle Keinusuon alueelle. Hankkeet eivät estä toistensa toteuttamista, mutta niillä voi olla yhteisvaikutuksia sähköverkkojen mitoittamiseen.

Vaikutusten suuruus ja alueellinen laajuus

Hankkeen vaikutukset tulevat olemaan hyvin paikallisia ja rajoittuvat lähinnä itse hankealueeseen, aivan sen välittömään läheisyyteen sekä Koskenrannantien varteen. Vaikutukset liittyvät valtaosin maisemaan ja liikenteen väliaikaiseen lisääntymiseen.

Rajat ylittävä vaikutus

Hankkeella on vähäisiä maakunta- ja kuntarajat ylittäviä vaikutuksia. Kuntarajat ylittävä vaikutus liittyy lähinnä maisemaan ja alueen muuttumiseen tuulisemmaksi ja paahteisemmaksi, mikä voi muuttaa jonkin verran alueen ulkopuolelle sijoittuvien alueiden kosteusoloja.

Vaikutusten voimakkuus ja monitahoisuus

Hankkeella on lähinnä paikallisia ja ajallisesti lyhytkestoisia vaikutuksia. Vaikutukset alueen kasvillisuuteen, eläimistöön, maisemaan ja viihtyisyyteen ovat voimakkaita itse alueella ja ulottuvat jossain määrin myös alueen ulkopuolelle. Liikennevaikutukset ovat tiettyinä ajankohtina merkittäviä, mutta toisina hyvin vähäisiä.

Vaikutusten todennäköisyys

Hankkeen varmasti toteutuvia vaikutuksia ovat suorat vaikutukset, jotka kohdistuvat hankealueeseen, kuten vaikutukset maisemaan, kasvillisuuteen, eläimistöön ja alueen virkistysmahdollisuuksiin. Epävarmuutta liittyy epäsuoriin vaikutuksiin, kuten alueen vesitaseen muuttumiseen kasvillisuuden poiston seurauksena.

30.06.2023

VARELY/2512/2023

Vaikutusten kesto

Vaikutukset alkavat, kun alueella kasvavan puiston poisto aloitetaan. Jotkin vaikutukset, kuten liikennevaikutukset painottuvat rakentamis- ja purkamisajankohdille. Vaikutusten loppumisen ajankohta on vaikea määrittellä, sillä hankkeen vaikutukset näkyvät maastossa kauan purkamisen jälkeen. Hitaasti palautuvat esimerkiksi maisema- ja vesistövaikutukset sekä vaikutukset luonnon monimuotoisuuteen. Maaperävaikutukset jäävät osittain pysyviksi, sillä maaperää ei ole mahdollista palauttaa täysin alkuperäisen kaltaiseksi.

Mahdollisuus vähentää vaikutuksia

Listattuja keinoja, joilla voidaan vähentää hankkeesta aiheutuvia negatiivisia vaikutuksia:

- Metsälain mukaisen erityisen tärkeän elinympäristön jättäminen hakkuun ulkopuolelle
- Maaperän ja maaston mahdollisimman vähäinen muokkaus
- Kasvillisuuden jättäminen tai istuttaminen kiinteistön reunavyöhykkeille (hiilensidonta, monimuotoisuus, valunnan kiintoaineksen pidättäminen, ravintoa pölyttäjille)
- Metsänhakkuun rajoittaminen lintujen ja nisäkkäiden pesimä- ja lisääntymisajan ulkopuolelle
- Alueen ennallistaminen toiminnan päättymisen jälkeen

Päätelmät vaikutuksista

Selvityksen perusteella hankkeen toteuttamisesta ei ole odotettavissa sellaisia haitallisia ympäristövaikutuksia, jotka edellyttäisivät YVA-menettelyn soveltamista hankkeeseen.

ASIAN KÄSITTELY

Varsinais-Suomen ELY-keskus pyysi asiassa lausuntoa Loimaan kaupungilta, Humppilan kunnalta, Ypäjän kunnalta, Varsinais-Suomen liitolta, Hämeen liitolta ja Hämeen ELY-keskukselta. Seuraavassa tiivistelmät viranomaisten lausunnoista.

Viranomaisten kuuleminen

Loimaan kaupunki

Loimaan kaupunki on tehnyt Ilmatar Oy:n kanssa maanvuokrasopimuksen, joka päättyy 31.12.2022. Vuokrasopimuksen tavoitteena on mahdollistaa alueelle aurinkovoimapuiston rakentaminen. Alue on asemakaavoittamaton. Maakuntakaavan mukainen käyttötarkoitus alueelle on pääosin maa- ja metsätalous. Alueella ei ole erityisiä luontoarvoja, jotka rajoittaisivat alueen käyttämistä ko. tarkoitukseen.

Laaditun selvityksen perusteella hankkeen toteuttamisesta ei ole odotettavissa sellaisia haitallisia ympäristövaikutuksia, jotka edellyttäisivät YVA-menettelyn soveltamista hankkeeseen. Loimaan kaupunki yhtyy tuohon näkemykseen.

Humppilan kunta

Ottaen huomioon alueen laajuus ja mahdolliset vaikutukset maisemaan ja luonnonoloihin myös naapurikuntien osalta, tulisi hankkeesta laatia ympäristövaikutusten arviointi.

30.06.2023

Asiakirjoissa on tuotu hyvin esille mitä mahdollisia negatiivisia vaikutuksia aurinkopuistoilla on ja miten niitä voi vähentää. Konkreettisten toimien ja niiden vaikutusten arviointi on jäänyt vähäiseksi. Tarkennusta olisi vaatinut mm. miten metsälain mukainen erityisen tärkeä elinympäristö pystytään säilyttämään, kun kyseessä on vähäpuustoinen suo. Asiakirjoissa esitetty suojelukeino eli hakkuiden ulkopuolelle jättäminen ei todennäköisesti ole toimiva. Lisää epävarmuutta asiaan tuo esitetty inventoinnin uusimistarve metsälakikohteen nykyisen olemassaolon varmistamiseksi.

Ennen lopullista rakentamispäätöstä tulee selvittää tarkemmin alueen luonto-olosuhteet. Kasvilajiston inventoinniksi tehty yksi kevätkäynti ei ole kovinkaan luotettava tapa arvioida lajistoa ja sen merkitystä.

Naapurikuntien kannalta olisi suure tarve arvioida, miten nyt suunniteltu aurinkopuisto saattaisi vaikuttaa mahdollisiin Kanta-Hämeen puolelle sijoittuviin tuuli- tai aurinkovoimalahankkeisiin tai maisemaan ja kulttuuriperintöön.

Varsinais-Suomen tuulivoimavaihemaaakuntakaavassa todetaan tuulivoimaloiden ja energiatuotannon kohteiden maisemavaikutusten yhteenvedossa:

Jaukkarinkulman alue voi laajentua huomattavasti Humppilan ja Ypäjän puolelle, jos se yhdistetään Kanta-Hämeen tuulivoimatuotantoon mahdollisesti soveltuvien alueiden kanssa, muodostaen näin keskitetyn tuulivoimalakokonaisuuden. Jaukkarinkulman tuulivoimakohteen tarkemmassa suunnittelussa on erityisen tärkeää huomioida yhteisvaikutus Kanta-Hämeen mahdollisten tuulivoimatuotannon alueiden kanssa. Yksinään Jaukkarinkulman tuulivoimakohde ei olennaisesti heikennä alueen kulttuuriympäristöjä tai aiheuta liiallista haittaa maisemaan, mutta jos kaikki tällä hetkellä suunnitteilla ja selvitettävänä olevat tuulivoimakohteen toteutuvat, vaikutukset ovat merkittäviä etenkin Humppilan taajamalle sekä maakunnallisesti arvokkaalle Venäjä-Myllynkulman kulttuurimaisemalle. Tarkemmassa suunnittelussa tulee huomioida vaikutukset mahdollisiin Kanta-Hämeen puolella sijaitseviin maakunnallisesti ja paikallisesti arvokkaisiin rakennuskohteisiin.

Ypäjän kunta

Ilmatar Energy Oy:n aurinkoenergiահankkeesta ei ole tarpeen laatia YVA-lain mukaista ympäristövaikutusten arviointia. Asiakirjoissa on hyvin tuotu esille, mitä mahdollisia negatiivisia vaikutuksia aurinkopuistoilla on ja miten niitä voi vähentää.

Ennen lopullista rakentamispäätöstä pitää joiltakin osin selvittää tarkemmin alueen luonto-olosuhteet. Kasvilajiston inventoinniksi tehty yksi kevätkäynti ei ehkä ole kovinkaan luotettava tapa arvioida lajistoa ja sen merkitystä.

Naapurikuntien (Humppila ja Ypäjä) kannalta Loimaan aurinkopuistohanke ei saa haitallisesti vaikuttaa nykyisiin ja mahdollisiin tuleviin Kanta-Hämeen puolelle sijoittuviin tuuli- tai aurinkovoimalahankkeisiin tai maisemaan ja kulttuuriperintöön.

Ypäjän kunnan lausunnossa viitataan samaan Varsinais-Suomen tuulivoimavaihemaaakuntakaavan maisemavaikutusten yhteenvedon osioon, joka on esitetty edellä Humppilan kunnan lausunnossa.

Varsinais-Suomen liitto

30.06.2023

Nykyisissä selvityksissä on tarkasteltu monipuolisesti hankkeen vaikutuksia alueen luontoon, kulttuuriympäristöön, asutukseen ja virkistykseen sekä muihin ympäristöön vaikuttaviin asioihin.

Varsinais-Suomen maakuntakaavayhdistelmässä hankealue on merkitty maa- ja metsätalousvaltaiseksi alueeksi. Hankealueen länsipuolella kulkee yhdystie- tai katu (Koskenrannantie) ja alueen itäpuolella ohjeellinen ulkoilureitti. Hankealueella on tuulivoimavaihemaa maakuntakaavasta tuleva energihuollon kohdemerkintä.

Teollisen kokoluokan aurinkoenergiasuunnittelutarve on kasvanut huomattavasti muutamassa vuodessa, ja uusia hankkeita on käynnistynyt tai käynnistymässä useita. Maankäytölliset ja ympäristölliset paineet ovat kasvaneet merkittävästi. Useiden hankkeiden yhteisvaikutukset tulee pystyä arvioimaan ja hillitsemään kokonaisuutena. Erityisesti useiden hankkeiden kerryttämä metsäpinta-alan väheneminen ja sen vaikutukset pitää arvioida niin luonnon monimuotoisuuden, kytkeytyvyyden kuin ilmastovaikutustenkin näkökulmista.

Hankealueen melko suuren koon, varovaisuusperiaatteen sekä yhteisvaikutusten takia hankkeesta olisi perusteltua edellyttää YVA-menettelyä.

Hämeen liitto

Ilmasto- ja luontokriisin ratkaiseminen vaatii luonnonvarojen kestävästä käyttöä sekä merkittäviä investointeja vihreään siirtymään. Siirtymä onnistuu vain, kun ilmaston rinnalla huomioidaan myös muut ympäristö- ja luontovaikutukset, taloudellinen kestävyys sekä sosiaalinen oikeudenmukaisuus. Vihreän siirtymän ytimessä on myös se, että silloin kun esimerkiksi päästöjä vähennetään, ei samalla aiheuteta haittaa toisille ympäristötavoitteille.

Vuonna 2016 valmistuneessa Kanta-Hämeen ekologisen verkoston selvityksessä hankealue sijaitsee luonnon ydinalueeksi tunnistetulla alueella. Luonnon ydinalueet ovat laajoja, tyypillisesti maa- ja metsätalous-, suojelu- tai virkistyskäytössä olevia, populaatiodynamiikan kannalta merkittäviä luonnonalueita. Hankealueen halki kulkee itä-länsisuuntainen sekä kaakko-luode-suuntainen ekologinen yhteys. Selvityksen mukaan maakunnan läntiselle osalle, Loimijokilaakson alueelle, luonnonsuojelualueita, luonnonsuojeluohjelmiin sisältyviä alueita tai Natura 2000-verkoston kohteita, kuten myös luonnon ydinalueita, sijoittuu vähän. Keskeistä olisi kuitenkin turvata ekologiset yhteydet Varsinais-Suomeen. Hankealue on varsin laaja ja se tullaan aitaamaan kokonaisuudessaan, eli voimala-alue tuottaa merkittävän esteen eläinten liikkumiselle. Luontoselvityksessä ja tarveharkintaraportissa ansiokkaasti kuvataan mahdollisia paikallisia vaikutuksia luonnonympäristöön, mutta arviointi hankkeen vaikutuksista ekologiseen verkostoon puuttuu kokonaan.

Kaavallinen tarkastelu olisi pitänyt tehdä myös Ypäjän kunnan kaavojen, sekä Kanta-Hämeen maakuntakaavan suhteen.

Tarveharkintaraportista poiketen, hankealueen lähin kyläkeskittymä on Ypäjänkylä, joka sijaitsee noin 2,5 km etäisyydellä lounaassa.

Hankkeen vaikutukset seudun ekologiseen verkostoon tulisi arvioida huolellisesti. Arvioinnissa tulee huomioida yhteisvaikutukset Keinusuon suunnitellun aurinkovoima-alueen sekä Tyrinselän tuulivoima-alueen kanssa. Tarveharkinta on osin puutteellinen Kanta-Hämeen ja erityisesti Ypäjän kunnan osalta.

Hämeen ELY-keskus

Ypäjän kaupungin puolelle, aivan Ilmatar Energy Oy:n hankealueen viereen Loimaan kaupungin rajalle on suunnitteilla toinen aurinkoenergian tuotantoalue. Tämä Ypäjän hanke on esisuunnitteluvaiheessa. Alustavien suunnitelmien mukaan hankealue on n. 70 hehtaaria. Ypäjän kunnan puolelle sijoittuva hanke tulee ottaa huomioon arvioitaessa Ilmatar Energy Oy:n hankkeen yhteisvaikutuksia, koska molempien hankkeiden vaikutukset ovat yhtenäisiä ja kohdistuvat samalle vaikutusalueelle.

Ympäristövaikutusten arviointimenettelyn soveltamistarpeen arvioinnissa on tarpeen ottaa huomioon, että Humppilan ja Loimaan väliset yhtenäiset metsäalueet on luokiteltu Hämeen ekologisten verkostojen koskevassa selvityksessä luonnon ydinalueeksi. Toteutuessaan hankkeella on elinympäristöjä pirstova vaikutus, joka heikentää alueen ekologisten yhteyksien toimivuutta. Hankealueen sijainti Ypäjän kunnanrajalla ja alueen maastomuodot muodostavat mahdollisia vaikutuksia myös pintavesien lisääntyvän kiintoaineksen määrässä varsinkin hankkeen rakennusvaiheessa Ypäjän kunnan alueelle.

Yhteisvaikutukset luonnonympäristöön myös hankealueen ulkopuolella muiden mahdollisesti toteutuvien aurinkovoimalahankkeiden kanssa tulee ottaa huomioon ympäristövaikutusten arviointimenettely soveltamistarpeen arvioinnissa.

Hankkeesta vastaavan kuuleminen

Ilmatar Energy Oy antoi vastineensa lausuntoihin 21.6.2023. Alla on esitetty tiivistelmä vastineesta.

Vastine Loimaan kaupungin lausuntoon

Selvityksessä on esitetty kattavasti alueen luontoarvot ja hankkeen ympäristövaikutukset ja arvioitu mahdollisuuksia pienentää niitä. Hanke on alle 200 ha ja sijoittuu talousmetsänä hoidettavalle metsäalueelle, jonka luonnonarvot ovat vähäiset. Selvityksessä esitetystä poiketen, aurinkopuistoalueelle voidaan turvata eläimistöille ekologiset kulkuyhteydet.

Vastine Humppilan kunnan lausuntoon

Hankkeen vaikutukset eivät ole laadultaan ja laajuudeltaan rinnasteisia YVA-lain liitteen 1 kohdan 2 f) mukaiseen hankkeeseen eli 200 hehtaarin laajuiseen, yhtenäiseksi katsottavan alueen metsäluonnon pysyväisluonteiseen muuttamiseen poistamalla puusto pysyvästi tai uudistamalla alue, sillä Ilmattaren suunnittelema hanke jää alle 200 hehtaarin. Suunnittelutarveratkaisuvaiheessa alueelle laaditaan vielä perusteellisempi luontoselvitys ja maaperätutkimus, mutta lähtökohtaisesti talousmetsänä hoidetulla alueella ei ole merkittäviä luontoarvoja. Ainoa poikkeus on yksi metsälakikohde, jonka luonnonarvojen olemassaolo tullaan tarkistamaan Metsäkeskuksen toimesta, sillä on herännyt epäily siitä, ettei kohde täytä enää metsälain erityisen arvokkaan elinympäristön kriteereitä.

Vastine Ypäjän kunnan lausuntoon

Suunnittelutarveratkaisuvaiheessa alueelle laaditaan vielä perusteellisempi luontoselvitys ja maaperätutkimus. Hankealue edustaa pääosin tavanomaista Lounais-Suomen sisäosissa esiintyvää mäntykangasta, joka on suurelta osin talousmetsäkäytössä, ja alueelle on useita avohakkuualueita. Merkittäviä luontoarvoja

30.06.2023

talousmetsänä hoidetulta alueelta ei juuri löydy. Hankealueella ei myöskään sijaitse historiallisia, kulttuurisia tai arkeologisia kohteita, joten hanke ei vaaranna kulttuuriperintökohteita. Alueelle on maakuntakaavassa osoitettu pistemäinen merkintä energihuollon kohde, jolla ohjataan tuulivoiman rakentamista alueella. Tämä tukee osaltaan sitä, että alueelle on suunniteltu uusiutuvan energian tuotantoa. Esimerkiksi Pohjanmaan maakuntakaava 2050-Aurinkoenergieselvityksen mukaan maakuntakaavassa ominaisuusmerkinnällä osoitettaville tuulivoima-alueille voitaisiin ohjata myös aurinkoenergiatuotantoa tai yhteistuotantoa, mikäli kaavamääräys mahdollistaa uusiutuvan energian yhteistuotantohankkeet.

Vastine Varsinais-Suomen liiton lausuntoon

Varsinais-Suomessa YVA-menettelyn piirissä olevat hankkeet ovat yli 200 hehtaarin kokoisia ja lausunnon mukaan valmisteilla olevilta, pinta-alaltaan pienemmiltä hankkeilta ei ole edellytetty YVAa. Liiton lausunnossa esittämä tarve YVAlle on osittain ristiriidassa muihin hankkeisiin nähden, sillä pienemmiltä hankkeilta ei ole edellytetty YVAa. Hanketoimijat joutuvat epätasa-arvoiseen tilanteeseen, kun selkeää kokorajaa aurinkopuistojen YVA-tarpeelle ei ole ja käytännöt hankkeiden välillä vaihtelevat. Suomesta löytyy myös esimerkkejä yli 200 ha aurinkopuistoista, joilta ei ole edellytetty YVAa. Loimaan hankealue on jo lähtökohtaisesti talousmetsänä hoidettavaa aluetta, johon on tehty jo avohakkuita, joten sen luontoarvot ovat vähäiset. Suurin yhteisvaikutus ja sitä kautta epävarmuus eri hankkeiden osalta liittyy tällä hetkellä verkkokapasiteettiin. Muuten aurinkopuistojen vaikutukset ovat yleensä hyvin paikallisia.

Vastine Hämeen liiton lausuntoon

Ekologinen yhteys tullaan huomioimaan siten, että aurinkopuiston kokonaisvaltaisesta aitaamisesta luovutaan ja esimerkiksi huoltokäytävät toimivat eläimille soveltuvina ekologina käytävinä ja eläimet voivat edelleen liikkua alueilta toisille. Uusi kaavatarkastelu toteutetaan Ypäjän kunnan kaavojen sekä Kanta-Hämeen maakuntakaavan suhteen mahdollisessa suunnittelutarveratkaisu -vaiheessa. Aurinkopuistojen yhteisvaikutukset muiden hankkeiden suhteen riippuvat mm. rakentamispaiakasta ja niiden luontoarvoista, vaikutuksesta maisemaan sekä sähköverkkokapasiteetista. Lähtökohtaisesti Loimaan kohteelle on jo suunniteltu uusiutuvan energian tuotantoa maakuntakaavassa, mikä tukee osaltaan aurinkopuiston sijoittumista alueelle.

Vastine Hämeen ELY-keskuksen lausuntoon

Hankkeen vaikutukset eivät ole laadultaan ja laajuudeltaan rinnasteisia YVA-lain liitteen 1 kohdan 2 f) mukaiseen hankkeeseen eli 200 ha laajuiseen, yhtenäiseksi katsottavan alueen metsäluonnon pysyväisluonteiseen muuttamiseen poistamalla puusto pysyvästi tai uudistamalla alue, sillä Ilmattaren suunnittelema hanke jää alle 200 hehtaarin. Lausunnossa on nostettu esille myös muita vireillä olevia aurinkopuistohankkeita, mutta kaikkien niiden toteutuminen on epävarmaa ja siksi myös niiden yhteisvaikutusten mahdollisuus jää epävarmaksi. Aurinkopuistojen aitaamisen osalta hankesuunnitelmaa on mahdollista muuttaa ja rakentaa aidat vain sähköturvallisuuden vaatimusten mukaisesti vaadittavien rakennelmien ympärille. Näin ollen aurinkopuisto ei kokonaisuudessaan muodosta liikkumisestettä eläimille. Huoltokäytävät toimivat eläimille soveltuvina ekologisinä käytävinä ja eläimet voivat edelleen liikkua alueilta toisille.

30.06.2023

VARELY/2512/2023

ELY-KESKUKSEN RATKAISUN PERUSTELUT

Ympäristövaikutusten arviointimenettelyä sovelletaan YVA-lain (252/2017) mukaan hankkeisiin ja niiden muutoksiin, joilla todennäköisesti on merkittäviä ympäristövaikutuksia. Hankkeet, joihin arviointimenettelyä sovelletaan aina, on määritelty YVA-lain liitteen 1 hankeluettelossa.

Arviointimenettelyä sovelletaan lisäksi yksittäistapauksissa sellaiseen hankkeeseen tai jo toteutetun hankkeen muutokseen, joka todennäköisesti aiheuttaa laadultaan ja laajuudeltaan, myös eri hankkeiden yhteisvaikutukset huomioon ottaen, hankeluettelon vaikutuksiin rinnastettavia merkittäviä ympäristövaikutuksia (YVA-laki 3 § 2 mom.)

Päätettäessä arviointimenettelyn soveltamisesta yksittäistapauksessa (YVA-lain 3 §:n 2.mom) otetaan huomioon hankkeen ominaisuudet ja sijainti sekä vaikutusten luonne. Päätöksenteon perustana olevista tekijöistä säädetään YVA-lain liitteessä 2 ja YVA-asetuksen (277/2017) 2 §:ssä.

Päätös on tehty hankkeesta vastaavalta saatujen tietojen, saatujen lausuntojen sekä ELY-keskuksen käytössä olevan asiantuntijatiedon perusteella. ELY-keskus on arvioinut Ilmatar Energy Oy:n aurinkoenergiaprojektin YVA-menettelyn tarvetta YVA-lain liitteessä 2 säädettyjen kriteerien mukaan sekä vertaamalla sen todennäköisten vaikutusten laatua ja laajuutta YVA-lain liitteessä 1 esitettyjen hankkeiden laatuun ja laajuuteen.

Hankkeen keskeiset YVA-tarveharkinnassa tarkasteltavat ominaisuudet

Suunnittelun aurinkovoimalaitoshankkeen todennäköisistä vaikutuksista nousevat keskeisimmiksi hankkeen koko, sijainti sekä ajallinen elinkaari. Teollisen mittakaavan aurinkovoimaprojektit ovat päätöksentekohetkellä vielä uusi, pääasiallisesti sääntelemätön hankemuoto. Laajoista aurinkovoimaprojekteista ei ole käytettävissä kotimaista ympäristövaikutusten seurantatietoa eikä käyttökokemuksia. Aurinkovoiman hankkeiden kehitys on nopeaa ja yhteisvaikutuksista voi muodostua merkittäviä. Tämän vuoksi YVA-tarvetta tarkasteltaessa on sovellettu varovaisuusperiaatetta.

YVA-lain liitteen 1 hankeluettelon kohdan 2 f) mukaan YVA-menettelyä sovelletaan hankkeisiin, joissa yli 200 hehtaarin laajuinen, yhtenäiseksi katsottavan alueen metsä-, suo- tai kosteikkoluonto pysyväisluonteisesti muutetaan toteuttamalla uudisjoituksia tai kuivattamalla ojitattomia suo- ja kosteikkoalueita, poistamalla puusto pysyvästi tai uudistamalla alue Suomen luontaiseen lajistoon kuulumattomilla puulajeilla.

Tämän lisäksi tulee huomioida YVA-lain liitteen 2 mukaisia arviointitekijöitä eli millaiset hankkeen ominaisuudet ja sijainti sekä vaikutusten luonne ovat ja kuuluuko hanke YVA-direktiivin liitteessä II lueteltuihin hankkeisiin. YVA-direktiivin liitteen II kohdassa 3 a on mainittu energiantuotanto, sähkön, höyryn ja kuuman veden teolliset tuotantolaitokset (joita ei ole mainittu YVA-direktiivin liitteessä I). Teollisen mittakaavan laitoksen määrittely EU:n teollisuuspäästädirektiivissä (2010/75/EU) puolestaan on ”tuotteen luonne, tuotannossa käytetyn laitoksen tai laitteiden teollinen luonne, tuotannon määrä sekä kaupallinen tarkoitus”. Energiantuotantolaitoksen alueen pinta-alan laajuuteen ei ole otettu YVA-direktiivin liitteessä II eikä teollisuuspäästädirektiivissä kantaa.

ELY-keskus toteaa, että teollisen mittakaavan aurinkoenergiaprojekti on direktiivin tarkoittama sähköä tuottava teollinen energiantuotantolaitos ja se edellyttää YVA-lain

30.06.2023

mukaista arviointimenettelyä, mikäli se on vaikutustensa laajuudelta ja laadulta verrattavissa YVA-hankeluettelon hankkeisiin.

Aurinkovoimalaitosten YVA-tarpeelle ei ole toistaiseksi määritelty esimerkiksi tiettyä pinta-ala- tai tehorajaa, jonka perusteella YVA-tarve yksiselitteisesti määräytyisi.

Hankkeesta vastaavan esityksen mukaan aurinkovoimahanke muodostuu 170 hehtaarin laajuudesta rakennettavasta alueesta ja tälle alueelle sijoittuvat kaikki hankkeessa vaadittavat rakentamistoimet pois lukien kantaverkkoon liittymisen sähkönsiirto, joka on suunniteltu toteutettavaksi maakaapelina. Aineistossa ei ole esitetty maakaapelin vaatimaa maa-alaa, mutta suunniteltu reitti on esitetty. Suunniteltu maakaapelin sijoitusreitti on pituudeltaan 6,5 kilometriä. Sähkönsiirron osalta ei ole esitetty alueen nykytilaa, eikä mahdollisia vaikutuksia. Sähkönsiirron edellyttämä pinta-ala ja vaikutukset riippuvat reitin sijoittumisesta mm. olemassa olevan tiestön suhteen.

Laaditussa selvityksessä on pääasiassa tarkasteltu hankealueen ympäristöä vain Loimaan kunnan ja Varsinais-Suomen maakunnan osalta, vaikka hanke sijoittuu aivan Ypäjän kunnan ja Kanta-Hämeen maakunnan rajalle. Hankkeesta kohdistuu todennäköisesti vaikutuksia myös Ypäjän kunnan ja Kanta-Hämeen maakunnan alueelle.

YVA-tarveharkintaa varten laaditussa selvityksessä on käsitelty tarkoituksenmukaisia asioita ja vaikutustyyppisiä. Selvitys on kuitenkin rakenteeltaan ja asioiden käsittelytavaltaan sekava, eikä teksti vastaa kaikilta osin otsikointia. Vaikutusten arvioinnissa ei ole kaikilta osin kohdennettu arviointia nimenomaan tarkasteltavan hankkeen vaikutuksiin siinä ympäristössä, mihin sitä ollaan suunnittelemassa. Arvioinnissa on paljon epävarmuuksia muun muassa arvioinnin kohdentamattomuuden ja sähkönsiirtolinjan huomiotta jättämisen vuoksi.

Maankäyttö ja kaavoitus

Hankealue sijaitsee Varsinais-Suomen maakuntakaavan maa- ja metsätalousvaltaisella alueella, missä merkinnällä osoitetaan pääasiassa maa- ja metsätaloustalouteen tarkoitettuja alueita. Alueita voidaan käyttää harkitusti myös haja-asutusluonteiseen pysyvään tai loma-asutukseen. Suunnittelumääräyksenä on: "*Olemassa olevien alueiden täydennykseksi ja laajennukseksi voidaan yksityiskohtaisemmassa suunnittelussa osoittaa pääasiallista käyttötarkoitusta kohtuuttomasti haittaamatta, sekä maisema- ja ympäristönäkökohdat huomioon ottaen mm. uutta pysyvää asumista ja, erityislainsäädännön ohjaamana, myös muita toimintoja.*" Lisäksi hankealueen länsipuolella kulkee yhdystie- tai katu (Koskenrannantie) ja itäpuolella ohjeellinen ulkoilureitti.

Varsinais-Suomen tuulivoimavaihe- ja maankäytön kaavassa alueelle on osoitettu energihuollon kohdemerkintä, jonka suunnittelumääräyksenä on: "*Tuulivoiman suunnittelu- ja rakentamistoimenpiteiden yhteydessä tulee selvittää ja minimoida mahdolliset maisema- ja linnustovaikutukset. Alueellisille ympäristöviranomaisille ja puolustusvoimille on tuulivoiman suunnittelu- ja rakennustoimenpiteiden yhteydessä varattava mahdollisuus lausunnon antamiseen. Puolustusvoimien käytössä oleviin alueisiin kohdistuvien suunnittelu- ja rakentamistoimenpiteiden yhteydessä on puolustusvoimille varattava mahdollisuus lausunnon antamiselle. Pohjaveden valmistus- ja ottoalueita koskevissa suunnitelmissa ja toimenpiteissä on otettava huomioon pohjaveden suojeleminen siten, että sen käyttömahdollisuuksia, laatua ja riittävyttä ei*

30.06.2023

vaaranneta." Tuulivoimavaihemaakuntakaavan yleismääräyksenä on: "*Teknisen huollon verkostoja tai alueita varten osoitetulla alueella ja tuulivoimaloiden alueella on voimassa MRL 33 §:n mukainen ehdollinen rakentamisrajoitus.*". Selvityksessä on tuotu esiin, että tuulivoimaa on aiemmin suunniteltu hankealueelle, mutta suunnitelmista on luovuttu asian kohtaaman vastustuksen vuoksi.

Ypäjän kunnan pohjoisosassa on voimassa Ypäjänselän osayleiskaava. Osayleiskaavassa on hankealueen läheisyyteen merkitty rautatien yhteystarve ja olemassa oleva junarata kulkee hankealueen eteläpuolelta noin 400 metrin etäisyydellä.

Hankkeesta laaditussa selvityksessä ei arvioida, toteuttaako hanke Varsinais-Suomen maakuntakaavaa. Selvityksessä esitetään, että hankkeella ei ole vaikutuksia hankealueen ympäristön maankäyttöön, koska metsä- ja maatalouden harjoittaminen voi jatkua entisellään. ELY-keskus toteaa, että arvioinnissa hankkeen vaikutuksissa maankäyttöön ja kaavoitukseen on puutteita, sillä arviointi kohdistuu vain Loimaan kunnan ja Varsinais-Suomen maakunnan alueelle.

Luonnonympäristö

Metsälain mukainen erityisen tärkeä elinympäristökuvio

Hankealueella sijaitsee metsälain (1093/1996) 10 §:ssä määritelty erityisen tärkeä elinympäristökuvio. Selvityksen mukaan kohde on maastoinventoitu vuonna 2005. Selvityksessä esitetään, että kohteelle tehdään Metsäkeskuksen ohjeen mukainen maastokäynti, jotta voidaan varmistaa, onko kyseessä metsälakikohde vai ei. ELY-keskus toteaa, että tätä päätöstä ympäristövaikutusten arviointimenettelyn soveltamisesta tehdessä kohdetta ei ole vielä uudelleen maastoinventoitu, joten sen katsotaan olevan metsälaissa määritelty erityisen tärkeä elinympäristökuvio.

Selvityksessä esitetään, että negatiivisten vaikutusten vähentämiseksi elinympäristökuvio jätetään hakkuun ulkopuolelle. Toimen vaikuttavuutta tai riittävyttä ei ole perusteltu. ELY-keskus toteaa, että selvityksen perusteella ei voida todeta, että tämä toimi olisi riittävä suojelemaan erityisen tärkeää elinympäristökuvioita, jos sen ympäristöä käsitellään voimakkaasti. Alueeseen saattaa kohdistua epäsuoria, kuten esimerkiksi hydrologisia, vaikutuksia ympäristön käsittelyn johdosta.

Ekologiset yhteydet ja luonnonydinalue

Kanta-Hämeen ekologisen verkoston selvitys valmistui vuonna 2016. Hankealue sijaitsee alueella, joka on ekologisen verkoston selvityksessä tunnistettu luonnonydinalueeksi. Lisäksi alueelle kulkee ekologisia yhteyksiä. Kanta-Hämeen ekologisen verkoston selvityksen mukaan luonnonsuojelualueita, luonnonsuojeluohjelmiin sisältyviä alueita tai Natura 2000 -verkoston kohteita sekä luonnonydinalueita sijoittuu Kanta-Hämeen maakunnan länsiosiin vähän. Kuitenkin ekologisten yhteyksien turvaaminen Varsinais-Suomeen todetaan keskeiseksi.

Luonnon ydinaluetta ei ole tunnistettu selvityksessä, eikä siihen kohdistuvien vaikutusten merkittävyyttä ole arvioitu selvityksessä tai laaditussa vastineessa.

Ekologisia yhteyksiä tai niihin kohdistuvia vaikutuksia ei tunnisteta laaditussa selvityksessä. Vastineessaan hankkeesta vastaava toteaa: "*Aurinkopuistojen aitaamisen osalta hankesuunnitelmaa on mahdollista muuttaa ja rakentaa aidat vain sähköturvallisuuden vaatimusten mukaisesti vaadittavien rakennelmien ympärille. Näin ollen aurinkopuisto ei kokonaisuudessaan muodosta liikkumisestettä eläimille.*"

30.06.2023

Huoltokäytävät toimivat eläimille soveltuvina ekologisina käytävinä ja eläimet voivat edelleen liikkua alueilta toisille. Huoltokäytävien soveltuvuutta ekologisiksi yhteyksiksi ei ole perusteltu. ELY-keskus katsoo, että huoltoteitä ei voida perusteluitta pitää tarkoituksenmukaisina ekologisina yhteyksinä, vaan asia edellyttää lisäselvityksiä. Myös aitaamisen muuttamisen vaikutukset sähköturvallisuuteen tulisi selvittää.

Tehdyt luontoselvitykset

Hankealueesta on laadittu luontoselvitys, joka on toimitettu YVA-tarveharkintapyynnön liitteenä. Luontoselvitystä varten on tehty vain yksi maastokäynti 14.5.2022 (klo 10–23). Havainnointireitistä ei ole annettu tietoa, on vain maininta, että alue kierrettiin jalkaisin. Luontoselvityksessä on tuotu esiin, että ajankohta on ollut erittäin kuiva, ojissa on ollut vielä jäätä ja osa kasveista ei ole vielä noussut. Luontoselvityksessä kuitenkin jätetään arvioimatta, onko merkittäviä kasvilajeja jäänyt tämän vuoksi havaitsematta.

Havainnointipaikkojen sijaintia ei ole myöskään esitetty eläinhavaintojen osalta. Selvityksessä ei ole tuotu ilmi, mitkä havainnot esimerkiksi lintujen osalta on tehty näköhavaintoina ja mitkä kuulohavaintoina. Myöskään havainnointiaikaa ei ole esitetty.

Luontoselvityksessä tuodaan esiin, että kartoitus toteutettiin metsäkanalintujen soidinajan ulkopuolella. Susien osalta luontoselvityksessä on todettu, että susia tai niiden jälkiä ei ole havaittu, mutta ei ole arvioitu alueen käyttöä lisääntymis- ja levähdyspaikkana.

ELY-keskus toteaa, että laadittu luontoselvitys sisältää paljon epävarmuuksia havainnoinnin keston ja ajankohdan vuoksi. Lisäksi luontoselvityksessä on selkeitä puutteita mm. havainnointipaikkojen osalta.

ELY-keskus katsoo, että luonnonsuojelun ja luontovaikutusten näkökulmasta YVA-menettely on tarpeellinen.

Maa- ja kallioperä

Selvityksessä todetaan, että hankealueella todennäköisesti tehdään pienimuotoisia maansiirtotöitä, joilla on vähäisiä vaikutuksia maa- ja kallioperään. Selvityksen mukaan maaperävaikutukset ovat osittain pysyviä vaikutuksia, sillä maaperää ei saada palautettua täysin ennalleen. Vaikutuksia esitetään vähennettäväksi sillä, että maaperää ja maastoa muokataan mahdollisimman vähän paneelirivistöjä ja teitä perustettaessa. Maaperävaikutusten suuruuteen vaikuttavia tekijöitä tai arviota maansiirtotöiden laajuudesta ei ole arvioitu tarkemmin. Maaperävaikutusten ollessa selvityksen arvion mukaan osittain pysyviä vaikutuksia, on niiden tarkempi tarkastelu oleellista.

Pintavedet

Selvityksen mukaan hankealueen lähimmät vesistöt ovat Kojonjoki ja Ypäjoki, mutta itse hankealueen sijoittumista vesistöalueille ei ole kuvattu. Karttatarkastelun perusteella hankealue sijoittuu pääosin Ypäjoen, Kojonjoen ja Kojonjokeen laskevan Onkijoen valuma-alueille, joiden kaikkien vedet päätyvät Loimijokeen. Kojonjoen vesimuodostuma kuuluu keskisuuriin savimaiden jokiin, jonka ekologinen tila on välttävä. Joen biologinen tila on arvioitu päällysvien perusteella tyydyttäväksi viime luokittelussa vuonna 2019, mutta tilaa heikentää etenkin joen huono fysikaalis-kemiallinen tila. Veden kokonaisfosfori- ja kokonaistyppipitoisuudet ovat poikkeuksellisen suuria maataloudesta johtuvan merkittävän hajakuormituksen vuoksi. Myös Ypäjoen ekologinen tila on

30.06.2023

VARELY/2512/2023

välttävää. Vesienhoidon tavoitteena on vesimuodostumien vähintään hyvä ekologinen tila, eikä vesien tila saa heiketä.

Selvityksessä esitetään, että mahdolliset vesistövaikutukset rajoittuvat pitkälti rakentamisen aikaisiin vaikutuksiin, kun puustoa kaadetaan ja paneelikenttä perustetaan. ELY-keskus katsoo, että tuotantoalueen varsinaisen rakentamisvaiheen aiheuttama kiintoaine- ja ravinnepitoisuuksien nousu alapuolisissa ojastoissa on todennäköisesti paikallista ja pääosin lyhytaikaista. Etenkin maaperään kohdistuvista toimenpiteistä aiheutuu ojastoihin kiintoaine- ja ravinnekuormitusta. Laajalla tuotantoalueen puuston poistolla on vesistövaikutuksia, sillä avohakkuun ja siihen liittyvien toimenpiteiden seurauksena valunnat sekä vesistökuormitus yleensä kasvavat. Vaikutukset voivat olla pitkäkestoisia, vaikka ne ovatkin voimakkaimmillaan alkuvaiheessa rakentamistoimenpiteiden jälkeen. Vaikutukset eivät todennäköisesti ulotu kovin kauas hankealueesta, koska alueella on lähinnä ojia, joissa kiintoainesta laskeutuu pohjalle.

Turvallisuus ja riskiarviointi

Selvityksessä on esitetty, että sähköasemaan kohdistuu teoreettinen tulipaloriski. Esitetystä poiketen tulipaloriski on koko paneelikentän alueella. Hanke tulee suunnitella siten, että se huomioi pelastuslaitosten kumppanuusverkoston julkaiseman aurinkosähköjärjestelmien paloturvallisuusohjeen kriteerit sekä paikallisen pelastusviranomaisen vaatimukset.

Selvityksessä on nostettu esiin alueen sähköturvallisuus. Selvityksessä esitetään, että sähköturvallisuuteen liittyviä riskejä ehkäistään aitaamalla alue, jotta ulkopuolisia ei pääse paneelialueelle. Viranomaisten lausuntoihin laaditussa vastineessa kuitenkin todetaan, että paneelialue voidaan jättää aitaamatta ja rakentaa aidat vain sähköturvallisuuden vaatimusten mukaisesti vaadittavien rakennelmien ympärille. Vastineessa ei selvennetä, mitä rakennelmia tällä tarkoitetaan ja mitä vaikutuksia sähköturvallisuuteen aitaamatta jättämisellä arvioidaan olevan.

Ilmastovaikutukset

Ilmastovaikutusten osalta selvityksessä todetaan, että aurinkoenergian tuotannolla on positiivisia ilmastovaikutuksia ja että toteutuessaan hanke vähentää ilmastovaikutuksia niin kunnan, maakunnan kuin valtakunnankin tasolla, korvatessaan muita sähköntuotantomuotoja. Hankkeesta tunnistetaan aiheutuvan negatiivisia ilmastovaikutuksia materiaalien valmistuksen ja kuljetuksen sekä kasvillisuuden poiston ja puuston poistamisen osalta. ELY-keskus toteaa, että myös maanmuokkaukseen liittyvien toimenpiteiden, kuten maa-ainesten siirron, ilmastovaikutukset tulee huomioida.

Selvityksen mukaan *kokonaisuutena aurinkoenergian käytön aikaiset myönteiset ilmastovaikutukset ylittävät muutamassa vuodessa puuston poistoon liittyvät elinkaariset negatiiviset ilmastovaikutukset*. Myös hankkeesta vastaavan laatiman vastineen yhteenvedossa todetaan, että *aurinkopuistojen hiilitaseen on laskettu olevan positiivinen eli ne sitovat metsien tavoin hiiltä ja korvaavat fossiilisia polttoaineita ja edistävät vihreää siirtymää*. Hankkeen ilmastovaikutuksista ei ole kuitenkaan esitetty laskelmaa, jolla väitteitä perusteltaisiin. Lisäksi ELY-keskus huomauttaa, että aurinkopaneelit eivät sido hiiltä kuten metsät, jotka toimivat hiilinieluinä.

Selvityksen mukaan puuston poistosta aiheutuva negatiivinen vaikutus hiilensidontaan on korjattavissa metsittämällä alue uudelleen toiminnan päättymisen jälkeen. ELY-

keskus huomauttaa, että hankealueella menetetään olemassa olevan metsän hiilinielun lisäksi hiilinielu, joka muodostuu metsästä, jota alueella kasvaisi ilman aurinkovoimaloita hankkeen vähintään noin 40 vuoden elinkaaren aikana.

Yhteisvaikutukset

Hankkeesta laaditussa selvityksessä todetaan, että hankkeen läheisyyteen on suunnitteilla toinen aurinkoenergiahanke Keinusuolle. Hankkeiden yhteisvaikutusten esitetään kohdistuvan vain sähkönsiirron kapasiteettiin. Yhteisvaikutusten laatua, kohdistumista, suuruutta ja merkittävyyttä ei ole arvioitu tai perusteltu mitenkään.

ELY-keskus toteaa, että yhteisvaikutuksia tulee tarkastella myös mm. ekologisten yhteyksien, vesistövaikutusten ja maankäytön osalta.

Hämeen ELY-keskus on tuonut lausunnossaan esiin, että Ypäjän kunnan puolelle sijoittuu esisuunnitteluvaiheessa oleva aurinkoenergiahanke. Myös tämä hanke tulee huomioida Loimaan aurinkoenergiahankeen jatkosuunnittelussa.

Yhteenveto

ELY-keskus toteaa, että Ilmatar Energy Oy:n suunnitteleman Loimaan aurinkoenergiahankeen vaikutukset ovat laadultaan ja laajuudeltaan rinnasteisia YVA-lain liitteen 1 mukaisiin hankkeisiin erityisesti luonnonsuojelullisiin arvoihin liittyen.

Ilmatar Energy Oy:n suunnittelema aurinkovoimahanke on pinta-alaltaan laaja ja siitä voi aiheutua moninaisia vaikutuksia. Hankkeen suunnitteluun, hankealueen nykytilaan ja vaikutusten arviointiin liittyy paljon epävarmuuksia. Hankkeen käyttöikä tekee toiminnasta pysyväisluonteista, jolloin myös hankkeen vaikutusten kesto voidaan katsoa pitkäksi. Vaikutusten palautuvuuteen liittyy epävarmuuksia mm. vesistövaikutusten osalta ja vaikutuksia ei ole esitetyn perusteella mahdollista vähentää tehokkaasti. Hankkeen yhteisvaikutuksia lähialueiden hankkeiden kanssa ei ole arvioitu, vaikka niitä saattaa aiheutua mm. ekologiin yhteyksiin, vesistöihin ja maankäyttöön.

Ilmatar Energy Oy:n Loimaan aurinkovoimahankeeseen tulee siten soveltaa YVA-lain mukaista arviointimenettelyä YVA-lain 3 §:n 2 mom. nojalla.

SOVELLETUT SÄÄNNÖKSET

Laki ympäristövaikutusten arviointimenettelystä (YVA-laki 252/2017): 3, 11, 13, 31 ja 37 § sekä liitteet 1 ja 2

Valtioneuvoston asetus ympäristövaikutusten arviointimenettelystä (YVA-asetus 277/2017): 1 ja 2 §

Hallintolaki (434/2003): 31 ja 60 §

Metsälaki (1093/1996): 10 §

MUUTOKSENHAKU

Hankkeesta vastaavan muutoksenhakuoikeus

Hankkeesta vastaava saa hakea tähän päätökseen muutosta valittamalla Turun hallinto-oikeuteen. Valituskirjelmä on toimitettava Turun hallinto-oikeuteen 30 päivään kuluessa siitä, kun hankkeesta vastaava on saanut tiedon päätöksestä. Valitusoikeus on liitteenä.

30.06.2023

VARELY/2512/2023

PÄÄTÖKSESTÄ TIEDOTTAMINEN

Tämä päätös lähetetään saantitodistuksella hankkeesta vastaavalle.

Varsinais-Suomen ELY-keskus antaa päätöksen tiedoksi myös julkisella kuulutuksella. Kuulutus ja päätös ovat nähtävillä Varsinais-Suomen ELY-keskuksen verkkosivuilla www.ely-keskus.fi/varsinais-suomi ja ilmoitus kuulutuksesta julkaistaan hankealueen kunnan verkkosivuilla.

Päätös julkaistaan sähköisesti ympäristöhallinnon yhteisessä verkkopalvelussa www.ymparisto.fi/yva-paatokset/varsinais-suomi-ja-satakunta "Energiatuotanto" -luokan päätöksissä.

Päätös lähetetään sähköisesti tiedoksi lausunnonantajille.

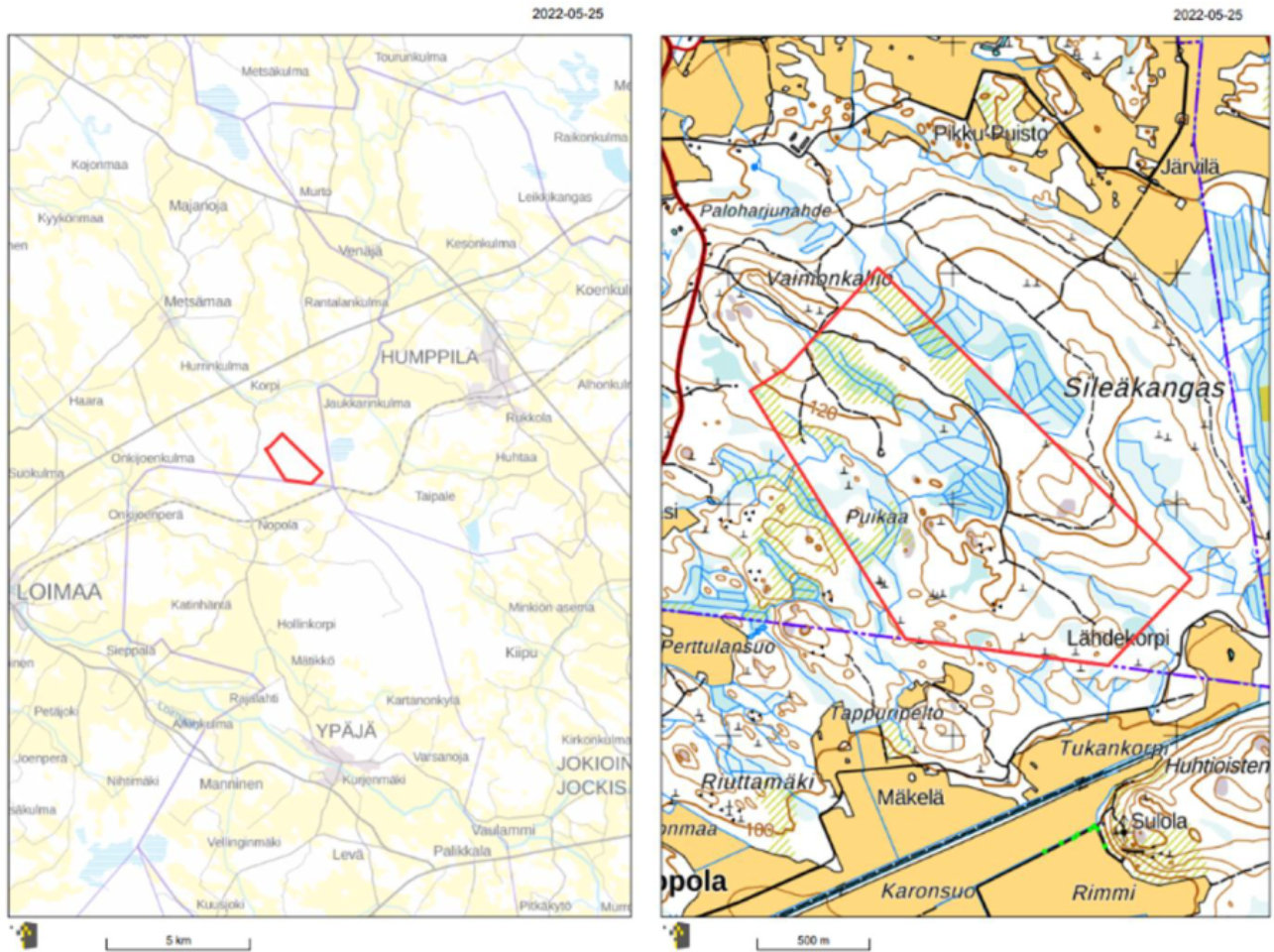
ASIAKIRJAN HYVÄKSYNTÄ

Tämä asiakirja on hyväksytty viraston sähköisessä asianhallintajärjestelmässä. Asian on esitellyt ylitarkastaja Kirsi Nieminen ja ratkaissut yksikönpäällikkö Anu Lillunen.

LIITTEET	Liite 1 Hankealueen kartta Liite 2 Valitusosoitus
JAKELU	Ilmatar Energy Oy
TIEDOKSI	Humppilan kunta Hämeen ELY-keskus Hämeen liitto Loimaan kaupunki Varsinais-Suomen liitto Ypäjän kunta

30.06.2023

Liite 1: Hankealueen kartta



Lähde: Aurinkovoimapuisto Loimaa, YVA-tarveharkinta 25.4.2023, kuva 1 ja 2, s.5

30.06.2023

Liite 2: Valitusoikeus

Valitusviranomainen

Tähän päätökseen saa hakea muutosta **Turun hallinto-oikeudelta** kirjallisella valituksella.

Valitusaika

Valitus on tehtävä 30 päivän kuluessa päätöksen tiedoksisaantipäivästä, sitä päivää lukuun ottamatta. Jos määräajan viimeinen päivä on pyhäpäivä, lauantai, itsenäisyyspäivä, vapunpäivä, jouluaatto tai juhannusaatto, valitusaika jatkuu vielä seuraavana arkipäivänä.

Tavallisella kirjeellä toimitetussa tiedoksiannossa vastaanottajan katsotaan saaneen asiasta tiedon seitsemäntenä päivänä kirjeen lähettämisestä, jollei muuta näytetä. Asian katsotaan tulleen viranomaisen tietoon kuitenkin kirjeen saapumispäivänä. Tavallisena sähköisenä tiedoksiannona toimitetussa tiedoksiannossa asiakirja katsotaan annetun tiedoksi kolmantena päivänä viestin lähettämisestä, jollei muuta näytetä. Todisteellisesti toimitetussa tiedoksiannossa tiedoksisaantipäivän osoittaa tiedoksianto- tai saantitodistus. Milloin kysymyksessä on sijaistiedoksianto, päätös katsotaan tiedoksi saaduksi kolmantena päivänä tiedoksiantotodistuksen osoittamasta päivästä.

Valituskirjelmän sisältö ja allekirjoittaminen

Valituskirjelmässä on ilmoitettava:

- * valittajan nimi ja kotikunta
- * jos valittajan puhevaltaa käyttää hänen laillinen edustajansa tai asiamiehensä taikka jos valituksen laatijana on joku muu henkilö, on myös tämän nimi ja kotikunta ilmoitettava
- * postiosoite, puhelinnumero ja mahdollinen sähköpostiosoite, joihin asian käsittelyä koskevat ilmoitukset valittajalle voidaan toimittaa
- * päätös, johon haetaan muutosta
- * miltä kohdin päätökseen haetaan muutosta ja mitä muutoksia päätökseen vaaditaan tehtäväksi
- * perusteet, joilla muutosta vaaditaan

Valittajan, laillisen edustajan tai asiamiehen on allekirjoitettava muutoin kuin sähköisesti (telekopiona, sähköpostilla tai hallinto- ja erityistuomioistuinten asiointipalvelun kautta) toimitettava valituskirjelmä.

Valituskirjelmän liitteet

Valituskirjelmään on liitettävä:

- * elinkeino-, liikenne- ja ympäristökeskuksen päätös alkuperäisenä tai jäljennöksenä
- * todistus siitä, minä päivänä päätös on annettu tiedoksi tai muu selvitys valitusajan alkamisajankohdasta
- * asiakirjat, joihin valittaja vetoaa vaatimuksensa tueksi, jollei niitä ole jo aikaisemmin toimitettu viranomaiselle
- * asiamiehen valtakirja, asianajajan ja yleisen oikeusavustajan tulee esittää valtakirja ainoastaan, jos valitusviranomainen niin määrää
- * toimitettaessa valituskirjelmä sähköisesti selvitys asiamiehen toimivallasta

Valituskirjelmän toimittaminen perille

Valituskirjelmä on toimitettava **Turun hallinto-oikeuden kirjaamoon**. Valituskirjelmän on oltava perillä määräajan viimeisenä päivänä ennen virka-ajan päättymistä. Valituskirjelmän voi toimittaa perille henkilökohtaisesti, lähetin välityksellä, postitse tai sähköisesti. Postiin valituskirjelmä on jätettävä niin ajoissa, että se ehtii perille valitusajan viimeisenä päivänä ennen viraston aukioloajan päättymistä. Sähköisesti (telekopiona, sähköpostilla tai hallinto- ja erityistuomioistuinten asiointipalvelun kautta) toimitetun valituskirjelmän on oltava käytettävissä hallinto-oikeuden vastaanottolaitteessa tai tietojärjestelmässä valitusajan viimeisenä päivänä ennen virka-ajan päättymistä.

Oikeudenkäyntimaksu

Valittajalta peritään asian käsittelystä hallinto-oikeudessa oikeudenkäyntimaksu 270 euroa. Tuomioistuinmaksulaissa (1455/2015) on erikseen säädetty eräistä tapauksista, joissa maksua ei peritä. Linkki tuomioistuinmaksulakiin:

<https://www.finlex.fi/fi/laki/ajantasa/2015/20151455?search%5Btype%5D=pika&search%5Bpika%5D=tuomioistuinmaksulaki#P5>

Turun hallinto-oikeuden yhteystiedot:

Postiosoite: PL 32, 20101 Turku
Käyntiosoite: Sairashuoneenkatu 2–4, 20100 Turku
Puhelin: 029 56 42400
Telefax: 029 56 42414

30.06.2023

VARELY/2512/2023

Sähköposti: turku.hao@oikeus.fi

Aukioloaika: 8.00–16.15

Hallinto- ja erityistuomioistuinten asiointipalvelu: <https://asiointi.oikeus.fi/hallintotuomioistuimet>

Tämä asiakirja VARELY/2512/2023 on hyväksytty sähköisesti / Detta dokument VARELY/2512/2023 har godkänts elektroniskt

Ratkaisija Lillunen Anu 30.06.2023 13:57

Esittelijä Nieminen Kirsi 30.06.2023 13:50