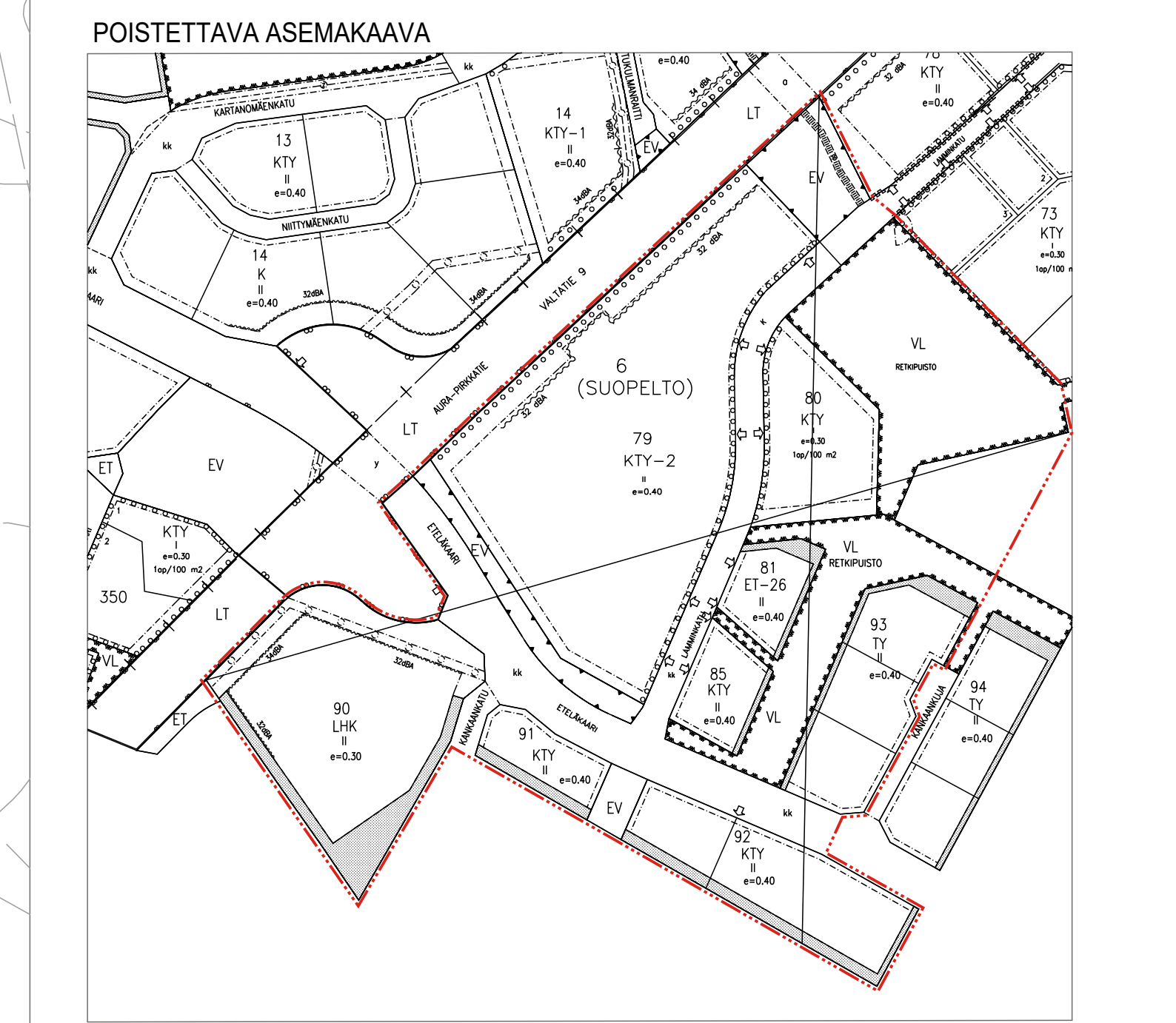




- ASEMAKAAVAMERKINNÄT JA MÄÄRÄYKSET**
- K-2** Liike- ja toimistorakennusten korttelialue. Alueelle saa sijoittaa pajojen tilaa vaativan erikoistavarakaupan myymälöitä enintään 3000 k-m², toimistotiloja sekä polttoaineen jakeluaseman. Alueelle ei saa sijoittaa keskustahakusta erikoistavarakauppaa tai palveluja.
 - KTY-2** Toimitilarakennusten korttelialue. Alueelle saa rakentaa toimistorakennuksia sekä ympäristöhäirittejä aiheuttamattomia teollisuus- ja varastorakennuksia.
 - TY** Teollisuusrakennusten korttelialue, jolla ympäristö asettaa toiminnan laadulle erityisiä vaatimuksia. Alue on varattu kaukolämpölämmitystä varten.
 - ET-1** Yhdyskuntateknistä huoltoja palveluevien rakennusten ja laitojen korttelialue. Alue on tarkoitettu pelastusasemaa varten.
 - ET-26** Yhdyskuntateknistä huoltoja palveluevien rakennusten ja laitojen alue. Alue on tarkoitettu pelastusasemaa varten.
 - EV** Suojavaheralue.
 - VL-1** Lähivirkistysalue. Alueelle saa hakata avohakkuuna. Lisäksi alueen puusto tulee säilyttää tai hoitaa niin, että liito-oravan lisääntymis- ja levähdyspaikat ja liito-oravan puusto sekä liito-oravan liikkumisen ja ruokailun kannalta riittävä puusto säilyy.
 - 3 m kaava-alueen rajan ulkopuolella oleva viiva.
 - Korttelin, korttelinosan ja alueen raja.
 - - - - - Osa-alueen raja.
 - - - - - Ohjeellinen alueen tai osa-alueen raja.
 - Poikkiviiva osoittaa rajan sen puolen, johon merkintä kohdistuu.
 - Ohjeellinen tontin raja.
 - 93** Korttelin numero.
 - RETKIP** Kadun, tien, katuaukion, torin, puiston tai muun yleisen alueen nimi.
 - || Roomalainen numero osoittaa rakennusten, rakennuksen tai sen osan suurimman sallitun kerrosluvun.
 - e=0.40 Tehokkuusluku e:n kerrosalan suhde tontin pinta-alaan.
 - Rakennusala.
 - ○ ○ ○ Säilytettävä/istutettava puurivi.
 - Katu.
 - Ohjeellinen yleiselle jalankululle ja polkupyöräilylle varattu alueen osa.
 - Katualueen rajan osa, jonka kohdalta ei saa järjestää ajoneuvoliittymää.
 - Istutettava alueen osa.
 - 1-2 Istutettava alueen osa. Alueella on otettava huomioon liito-oravan lisääntymis- ja levähdyspaikkojen, niiden ympäristöjen sekä liito-oravan liikkumisen turvaaminen

YLEISMÄÄRÄYKSET:
 Ulkoa kantautuvasta melusta aiheutuva melutaso sisällä liike- ja toimistohuoneissa tulee alittaa melun A-painotetun ekvivalenttiasian (L_{eq}) päiväajoneuvon (kio 7-22) 45 dB.
 Autopaikkoja tulee rakentaa seuraavasti:
 1 ap/60 k-m² liike- ja toimistotilaa
 1 ap/2 työntekijää tuotantotilat

Rakennusten etäisyyden naapurintontin rajasta on oltava vähintään 4 m.
K-2 ja KTY-2 -korttelit:
 Korttelialueet on toteutettava arkkitehtuuriltaan korkeatasoisesti. Rakentamatta jäävät tontin osat, joita ei käytetä ajo- tai kävelyteina eikä pysäköintinä, on istutettava soveltuvin osin ja pidettävä huolittuina kunnossa. Rakennukset tulee rakentaa tontin kadun/tien puoleiselle osalle, mahdollisimman lähelle rakennusalan rajaa. Huolto- ja varastotila tulee sijoittaa rakennuksen taakse, ei pääjulkisivun puolelle. Ulkoverastojen näkösuojaksi on rakennettava riittävän korkeita aita. Aidan tulee materiaaliltaan ja väriyksiään sopia rakennuksen julkisivuun.
 Rakennuslupavaiheessa on varmistettava, että rakentaminen soveltuu maisemaan ja kaupunkikuvan erityisesti tienvarsi- ja liittymäalueilla. Korttelialueen rakennukset tulee toteuttaa yhtenäiseksi kokonaisuudeksi käyttäen korkeatasoisia materiaaleja julkisivuissa. Sallittuja julkisivumateriaaleja ovat lasi, tiili, rappaus, metalli ja puu. Sisäkänkyntien on erotuttava selkeästi julkisivusta. Tien puoleisten julkisivujen ja piha-alueiden on oltava edustavia ja yleisilmeltään siistejä. Pysäköintitritit on rajattava ja jäsenmätävä puu- ja pensasistutuksin sekä valaisimilla. Ajoneuvojen kulkureitit pitää rakentaa hitaaseen ajoaikaan ohjautuviksi.
 Ulkomainokset ja mainoslaiteet tulee sijoittaa yhtenäisen suunnitelman mukaan. Mainostorni voi sijoittaa tontilla rakennusalan ulkopuolelle, mikäli torni ei aiheuta häiriitä tai vaaraa liikenteelle.



LOIMAAN KAUPUNKI

6. kaupunginosa
LÄMMINKADUN ETELÄPÄÄN ASEMAKAAVA JA ASEMAKAAVAMUUTOS
 AK 0619
 Asemakaavan muutos koskee:
 6. kaupunginosan kortteleita 79-81, 85 ja 90-93 sekä katu-, viher- ja erityisaluetta.

Asemakaavan muutoksella muodostetaan:
 6. kaupunginosan kortteilit 79-81, 85, 90, 91 ja 93 sekä katu-, viher- ja erityisaluetta.

MUUTETAAN 27.3.2002, 24.6.2004, 23.4.2007, 21.3.2011, 3.9.2012, 8.12.2014
 HYVÄKSYTTYJÄ ASEMAKAAVOJA

TÄHÄN ASEMAKAAVAKARTTAAN LIITTYÄ ASEMAKAAVAN SELOSTUS JA HAVAINNEPIIRROS.
 TÄMÄN ASEMAKAAVAN ALUELLA TONTTIJAKO LAADITTAAN SITOVARANA JA ERILLISENÄ.

1:1000

LOIMAAN KAUPUNGIN ELINKEINO JA KAUPUNKIKEHITYSPALVELUALA		
LOIMUJENTIE 74, 32440 ALASTARO, 02-76 110		
KAUPUNGINVALTUUSTO HYVÄKSYNTÄ:	03.09.2018 § 44	PÄIVÄYS: 11.09.2018 08.08.2018
ASEMAKAAVA TULLUT VOIMAAN:		
Asemakaavan pohjankartta täyttää maankäyttö- ja rakennuslain 54a §:n	Tämä kartta on Loimaan kaupunginvaltuuston päätöksen mukainen	MITTAKAAVA: 1:1000 KAAVATUNNUS: AK 0619