



# Ikäihmisten palveluopas

Loimaan sosiaali- ja terveystalvelut

**18.9.2019**

<http://www.loimaa.fi/ikaantuvien-palvelut>

## Sisällysluettelo

KOTONA ASUMISTA TUKEVAT PALVELUT .....	4
Kotihoito .....	4
Ikäihmisten neuvola .....	5
Muistineuvola.....	5
Maksuttomat sairaanhoitovälineet ja – tarvikkeet .....	6
Ateriapalvelut.....	6
Omaishoidontuki 65-vuotta täyttäneet.....	8
Kuljetuspalvelut .....	9
Kutsutaksi .....	9
Vammaispalvelulain mukainen kuljetuspalvelu .....	9
Kelan taksimatkat .....	10
Päiväkuntoutus.....	12
Päiväkuntoutus/ Loimaan kaupunki .....	12
Aurinkokerho / Tuulensuun Palvelu Oy.....	12
Terapiapalvelut.....	12
Fysioterapia.....	13
Puheterapia .....	13
Toimintaterapia .....	13
Jalkaterapia .....	13
Terveyspalvelut .....	14
Lääkäreiden ja sairaanhoitajien vastaanotto ja äkilliset sairastapaukset .....	14
Ensiapu ja lääkäripäivystys.....	15
Diabetesvastaanotto.....	15
Suun terveydenhuolto .....	15
Apuvälinepalvelu .....	16
TALOUDELLISET TUET JA KORVAUKSET .....	18
Asunnon korjaus- ja muutostyöavustukset.....	18
Valtion korjausavustus.....	18
Vammaispalvelulain mukaiset asunnon muutostyöt vaikeavammaiselle henkilölle ....	19
Edunvalvonta .....	19

Edunvalvontavaltuutus .....	20
Eläkkeensaajan asumistuki .....	20
Eläkettä saavan hoitotuki .....	21
Takuueläke.....	22
Kotitalousvähennys .....	22
Kotipalvelujen ja niiden tukipalvelujen arvonlisäverottomuus .....	23
Lääke- ja sairauskulujen korvaukset .....	24
Lääkkeet .....	24
Maksukatto .....	24
Matkakulujen korvaukset .....	25
VETERAANIEN JA SOTAINVALIDIEN PALVELUT .....	26
Veteraanikuntoutus ja veteraaneille kotiin annettavat palvelut .....	26
Avokuntoutus / fysioterapia vastaanotoilla tai kotikäynteinä .....	27
Tuettu kotikuntoutus .....	27
Veteraanien matkakorvaukset .....	28
Kuntoutushakemusten käsittely.....	28
Veteraanien kotona asumista tukevien palveluiden yleiset periaatteet .....	28
Sotainvalidien etuudet .....	29
Rintamaveteraanasiaian neuvottelukunta 2017-2020.....	29
Vuokra-asuminen .....	30
Tehostettu palveluasuminen .....	31
Tehostetun palveluasumisen yksiköt .....	31
Ikäihmisten perhehoito .....	32
LAITOSHOITOPALVELUT .....	32
Akuutit kuntoutusosastot .....	32
MUUT PALVELUT .....	33
Sosiaalityö.....	33
Toimeentulotuki.....	33
Mielenterveyspalvelut.....	33
Päihdepalvelut.....	34
Sosiaali- ja potilasasiamies .....	34
Vammaispalvelut.....	35
Avustajakeskus .....	35
Vapaaehtoistoiminta .....	35

Palkallinen toiminta.....	36
YSTÄVÄ- JA VAPAAEHTOISTOIMINTA .....	36
Järjestötoiminta .....	36
Loimaan seurakunta.....	37
SPR, Suomen Punainen Risti .....	38
Loimaan seudun Omaishoitajat ja Läheiset ry/ OmaisOiva Loimaan Seutu .....	38
KULTTUURI- JA VAPAA-AIKATOIMINTA .....	39
Kulttuuripalvelut.....	39
Kaupunginkirjasto.....	40
Tuulensuun palvelukeskus .....	40
Liikuntapalvelut .....	40
Kansaneläkelaitos, Kela .....	42
Vanhusneuvosto .....	43
Vammaisneuvosto.....	43

## KOTONA ASUMISTA TUKEVAT PALVELUT

### Kotihoito



**Kotihoito** sisältää kotisairaanhoidon, kotipalvelun, erilaiset tukipalvelut, yöpartiotoiminnan, intensiivitiimin toiminnan, ennaltaehkäisevän toiminnan ja muut kotihoitoa tukevat palvelut. Kotihoidon toiminta perustuu sosiaalihuoltolakiin ja –asetukseen, kansanterveyslakiin, terveydenhuoltolakiin, valtakunnalliseen ikäihmisten hoitoa ja palvelua koskevaan laatusuositukseen, vanhuspalvelulakiin ja Loimaan kaupungin ikäihmisten palveluiden strategiaan. Kotihoito toimii kiinteässä yhteistyössä muiden sosiaali- ja terveydenhuollon toimijoiden kanssa.

**Kotihoidon tavoitteena on** toimintakykyä tukevan työtteen, ohjauksen, neuvonnan ja hoidon toteutuksen avulla turvata omassa kodissaan asuvien asiakkaiden tarvitsemat hoito-, hoiva- ja huolenpitopalvelut kaupungin resurssien puitteissa. Toiminta on luottamuksellista, ja henkilöstöä sitoo vaitiolovelvollisuus. Kotihoidon henkilöstö koostuu sosiaali- ja terveysalan ammattilaisista, jotka työskentelevät moni ammatillisissa tiimeissä eteläisellä ja pohjoisella alueella.

Kotihoito perustuu asiakkaan toimintakyvyn arviointiin ja sen perusteella laadittavaan palvelu- ja hoitosuunnitelmaan.

### Kotihoidon yhteystiedot

Kotihoidon toimistot:

#### Eteläinen kotihoito

Vareliuksenkatu 2, 32200 Loimaa

#### Pohjoinen kotihoito

Tiaisentie 4-6, 32210 Loimaa

Kotihoidon hallinnollinen osastonhoitaja Kirsi Theodorakis  
puh. 02 761 2381 puhelinaika klo 9:00 -11:00

Kotihoidon apulaisosastonhoitaja Marjo Salminen  
puh. 02 761 2535 puhelinaika klo 9:00 -11:00

- Pohjoinen kotihoito henkilöstöhallinto
- Tukipalvelut (sis. turvapuhelimet, ateriapalvelut, asiointi ja kylvetyspalvelut)
- Yöpartiotoiminta ja kotisairaanhoido

Kotihoidon apulaisosastonhoitaja Lea Talvitie  
puh. 02 761 2545 puhelinaika klo 9:00 -11:00

- Eteläinen kotihoito henkilöstöhallinto
- Tukipalvelut (sis. turvapuhelimet, ateriapalvelut, asiointi ja kylvetyspalvelut)
- Yöpartiotoiminta

Eteläinen kotihoito klo 7:00 – 21:00

Toiminnanohjaaja Johanna Nieminen  
puh. 02 761 2457

Pohjoinen kotihoito klo 7:00 – 21:00  
Toiminnanohjaus Suzanne Nurmi  
puh. 02 761 2410

Intensiivitiimi klo 7:00- 21:00 puh. 02 761 2445

Sosionomi Sanna Ylösmäki  
puh. 02 761 2525 puhelinaika klo 9:00 -11:00

- Palvelutarvekartoitukset
- Ohjaus ja neuvonta
- Ikäihmisten etuudet

Yöpartiotoiminta koko Loimaan alue klo 21:00 – 7:00  
puh.02 761 2457

Kotihoidon fysioterapeutti Anette Laine (eteläinen kotihoito)  
puh. 02 761 2348

Kotihoidon fysioterapeutti Ulla Heino ( pohjoinen kotihoito)  
puh. 02 761 2498

## **Ikäihmisten neuvola**

Kartanonmäen palvelukeskus  
Juvantie 1, 32200 LOIMAA

Ikäneuvolan toiminta-ajatuksena on ennaltaehkäisevästi auttaa ja tukea ikääntyviä niin, että he voisivat asua mahdollisimman pitkään kotonaan huolehtien omasta terveydestään ja toimintakyvystään.

Ikäneuvola on tarkoitettu kaikille yli 65-vuotiaille, jotka eivät ole säännöllisen kotihoidon, palveluasumisen tai laitoshoidon piirissä. Toiminnan tavoitteena on pyrkiä tunnistamaan ikäihmisten erilaisia palvelutarpeita sekä ohjata ja neuvoa heitä tarvitsemisissaan palveluissa.

Ikäneuvolassa voi varata ajan sairaanhoitajalle, joka antaa tukea ja tietoa erilaisissa hyvinvointiin, toimintakykyisyyteen ja terveyteen liittyvissä palveluissa.

Palvelu on asiakkaalle maksutonta.

Sairaanhoitaja Merja Järvi ma – pe klo 8:00 – 9:00  
puh. 02 761 2493

## **Muistineuvola**

Kartanonmäen palvelukeskus  
Juvantie 1, 32200 LOIMAA

Muistineuvolan aikoja voivat varata:

- henkilöt, jotka ovat huolissaan muististaan
- muistisairauden varhaisvaihetta sairastavat potilaat
- muistisairautta sairastavien potilaiden omaiset tai läheiset sairauden kaikissa vaiheissa

Sairaanhoitaja Merja Järvi ma – pe klo 8:00 – 9:00  
puh. 02 761 2493

### **Maksuttomat sairaanhoitovälineet ja – tarvikkeet**

Loimaan kaupunki vastaa eräiden pitkäaikaissairauksien hoidossa ja seurannassa tarvittavien hoitovälineiden ja – tarvikkeiden jakamisesta vastikkeetta asiakkaille heidän yksilöllisten, hoitavan lääkärin määrittämien tarpeiden mukaan.

Väline- ja tarvikejakelun piiriin kuuluvat asiakkaat, joiden sairaudenhoito edellyttää jatkuvaa, yleensä yli kolme kuukautta kestävästä tai asiakkaalle kustannukseltaan kohtuutonta hoitovälineiden ja – tarvikkeiden käyttöä. Palveluun ovat oikeutettuja kaupunkilaiset, joiden avohoito ohjautuu sosiaalitoimesta, perusterveydenhuollosta, erikoissairanhoidosta tai yksityisestä hoitosuhteesta.

Hoitotarvikejakelun piiriin kuuluvat:

- heikentyneen virtsan ja ulosteen pidätyskyvyn hoitotarvikkeet
- haavanhoitotarvikkeet
- avannepotilaan hoitotarvikkeet
- keuhkojen toimintavajauksen ja trakeostomian hoitotarvikkeet
- diabeetikkojen hoitotarvikkeet yksilöllistä hoitosuunnitelmaan noudattaen

### **Ateriapalvelut**

Ateriapalvelua järjestetään kotihoidon tueksi asiakkaan tarpeen mukaan. Ateria voidaan toimittaa kotiin tai asiakas voi käydä ruokailemassa kaupungin eri toimipisteissä.

Pakattu lounas kotiin tuotuna on harkinnanvaraista tukipalvelua, joka voidaan myöntää henkilölle joka ei sairauden tai alentuneen toimintakyvyn takia pysty itse huolehtimaan aterian valmistuksesta, lämmityksestä tai aterian hankkimisesta kotiinsa muulla tavoin. Palvelun myöntämisestä päättää aina kotihoidon työntekijä. Palvelun myöntäminen perustuu tarveharkintaan, ja sitä voidaan myöntää myös määräaikaisena toimintakyvyn muutosten mukaisesti. Palvelun piiriin pääsyn edellytyksenä on, että kotiin tuodun aterian tarve on vähintään 3-7 ateriaa viikossa. Kotiin kuljetetut ateriat toimitetaan Kartanonmäen palvelukeskuksen keittiöltä. 01.10.2019 alkaen kaikki ateriat kuljetetaan jäähdytettynä, kuljetukset ma, ke ja pe klo 14-18 välisenä aikana.

Itsenäisesti voi käydä lounaalla seuraavissa ikäihmisten palveluja tarjoavissa toimipisteissä:

Toimipiste	Päivät	Klo
Kartanonmäen palvelukeskus	ma – pe	11:00 – 13:15
	la – su	11:15 – 13:15
	arkipyhät	11:15 – 13:15
Tiaisentie	ma – pe	11:00 – 12:30
	la - su/pyhä	suljettu
Tuulensuun Palvelukeskus	ma – pe	11:00 – 12:30
Loimikoti	ma – la	11:00 – 13:00
	su/pyhä	12:00 – 13:30

Kaupungin keskustan ja Mellilän alueella on yksityisiä palveluntuottajia, jotka kuljettavat lämpimiä aterioita asiakkaalle kotiin. Tästä yksityisesti hankitusta palvelusta asiakas voi sopia suoraan palveluntuottajan kanssa samoin kuin viikoittaisesta ateriamäärästä ja toimituspäivistä.

Loimikoti  
 Vänniläntie 14, 32440 Alastaro  
 puh. 046 923 1370  
[keittio@loimikoti.fi](mailto:keittio@loimikoti.fi)  
[www.loimikoti.fi](http://www.loimikoti.fi)

Lännen Maukas  
 puh. 050 520 5939  
[lannenmaukas@gmail.com](mailto:lannenmaukas@gmail.com)

Mellilän Lounaspaikka ja Pitopalvelu  
 Sahantie 5, 32300 Mellilä  
 puh. 02 767 1524, 040 535 0576  
[hilkka.palomaki@seutuposti.fi](mailto:hilkka.palomaki@seutuposti.fi)

Tornikahvila  
 Satakunnantie 14, 32200 LOIMAA  
 puh. 02 762 1628, 0500 535890  
[posti@tornikahvila.fi](mailto:posti@tornikahvila.fi)

Tuulensuun palvelukeskus  
 Huvilakatu 32, 32200 Loimaa  
 puh. (keittiö) 044 763 7012  
[keittio@tuulensuunpalvelukeskus.fi](mailto:keittio@tuulensuunpalvelukeskus.fi)





## Omaishoidontuki 65-vuotta täyttäneet

65-vuotta täyttäneiden omaishoidosta vastaa vanhustyön ohjaaja  
Kaija Muhonen  
Vareliuksenkatu 1, 32200 LOIMAA  
puh. 02 761 2380

65-vuotta täyttäneiden omaishoitajien palvelutarpeen arviointeja, uudelleen arviointeja ja tarkastuskäyntejä kotikäynteinä suorittaa

Omaishoidon lähihoitajat  
Kaija Hyytiäinen puh. 02 761 2521  
Mari Tuominen puh. 02 761 2444

Omaishoidon lähihoitajat:

Ikääntyvien omaishoitajien/hoidettavien tueksi on palkattu kaksi lähihoitajaa. Omaishoitoon palkattujen lähihoitajien tehtäviin sisältyy; hoitajan tilapäisen ja lyhytaikaisen poissaolon aikana hoitajan sijaisena toimiminen, hoidettavan ulkoilu- tai saattoapu, (esim lääkärikäynnit) Hoitajat voivat myös avustaa ja tukea kotona tapahtuvaa hoitotyötä ja kuntoutusta, tukea hoitajan jaksamista ja ohjata ja neuvoa ikääntyviä omaishoitajapariskuntia etuuksien ja palveluiden hakemisessa.

65-vuotta täyttäneiden omaishoitajien hyvinvointi- ja terveystarkastuksia suorittaa omaishoidon määräaikainen sairaanhoitaja Johanna Laine puh. 02 761 2500 ja ikä/muistineuvolan sairaanhoitaja Merja Järvi puh. 02 761 2493.

Omaishoidon tuki on kokonaisuus, johon sisältyvät hoidettavalle annettavat tarvittavat palvelut sekä omaishoitajalle maksettava hoitopalkkio, vapaa ja omaishoitoa tukevat palvelut.

Omaishoidon tukea voidaan myöntää sekä pitkä- että lyhytaikaisen hoidontarpeen perusteella silloin, kun omaisen antama hoito on hoidettavan edun mukaista ja edellytykset omaishoidon toteuttamiseksi ovat olemassa. Omaishoidontuki ei ole ns. subjektiivinen (=ehdoton) oikeus.

Omaishoitajan on oltava hoidettavan omainen tai muu hoidettavalle läheinen henkilö.

Omaishoidettavalle annettavat palvelut sekä omaishoitajalle maksettava hoitopalkkio, vapaa ja omaishoitoa tukevat palvelut määritellään hoito- ja palvelusuunnitelmassa.

## Kuljetuspalvelut

### Kutsutaksi

Kutsutaksi on kaikille avointa palveluliikennettä. Ilmoittautuminen kyytiin tulee tehdä viimeistään edellisenä päivänä soittamalla kyseistä reittiä ajavalle autoilijalle. Kyydistä peritään linja-autoliikenteen taksaan perustuva maksu. Ajettava reitti määräytyy kyytiin tulossa olevien mukaan.

### Reitit ja taksien yhteystiedot

Reitti	Taksiyrittäjä
1. Kauhanoja – Joenperä - keskusta	Risto Ojala puh. 0400 327 313
2. Metsämaa – Haara - keskusta	Jyrki Ala-Nissilä puh. 0400 222 131
3. Niinijoki –Virkasuo – Pappinen - Hirvikoski (poikkeaminen tarvittaessa) – keskusta	Lehtojärvi puh. 0400 327 210 Hannes Huhtala puh. 040 779 2214
4. Orisuo – Kojonkulma - Hirvikoski - keskusta	Jyrki Ala-Nissilä puh. 0400 222 131
5. Joenperäntie – Penninkulmantie - Kirkkotie – Kettavantie – Koskentie - Hämeen- saari - Mellilän keskusta	Tapio Harjula puh. 0500 741 544 Timo Kyläkoski puh. 040 581 7961
6. Tammiainen – Kärkkäänjoki – Hennijoki - Alastaron keskusta	Hannes Huhtala puh. 0400 223 964
7. Virttaa – Hanhijoki – Ylhäinen - Alastaron keskusta	Raimo Huhtala puh. 0400 223 235
8. Kaupungin ydinkeskusta (lisätietoja alla)	Jyrki Ala-Nissilä puh. 0400 222 131

**Loimaan ydinkeskustan** alueella Juva, Kartanonmäki, Tuulensuu, Suopelto, Peltainen, keskusta ja Hulmi (pois lukien Hirvikoskentie Vesikoskella) ajopäivät ovat tiistai ja perjantai. Palvelu toimii siten, että kyytiin haluava soittaa viimeistään ajopäivää edeltävänä päivänä autoilija Jyrki Ala-Nissilälle. Autoilija noutaa ajopäivänä asiakkaat sopivassa järjestyksessä. Liikkeelle lähdetään noin klo 10:00. Kokonaisajankäytöksi arvioidaan enintään 2,5 tuntia. Asiaksmaksu on 3 euroa.

Reitit 1-5 ja 8 ajetaan kahtena päivänä viikossa tiistaisin ja perjantaisin. Reitit 6 ja 7 perjantaisin.

### Vammaispalvelulain mukainen kuljetuspalvelu

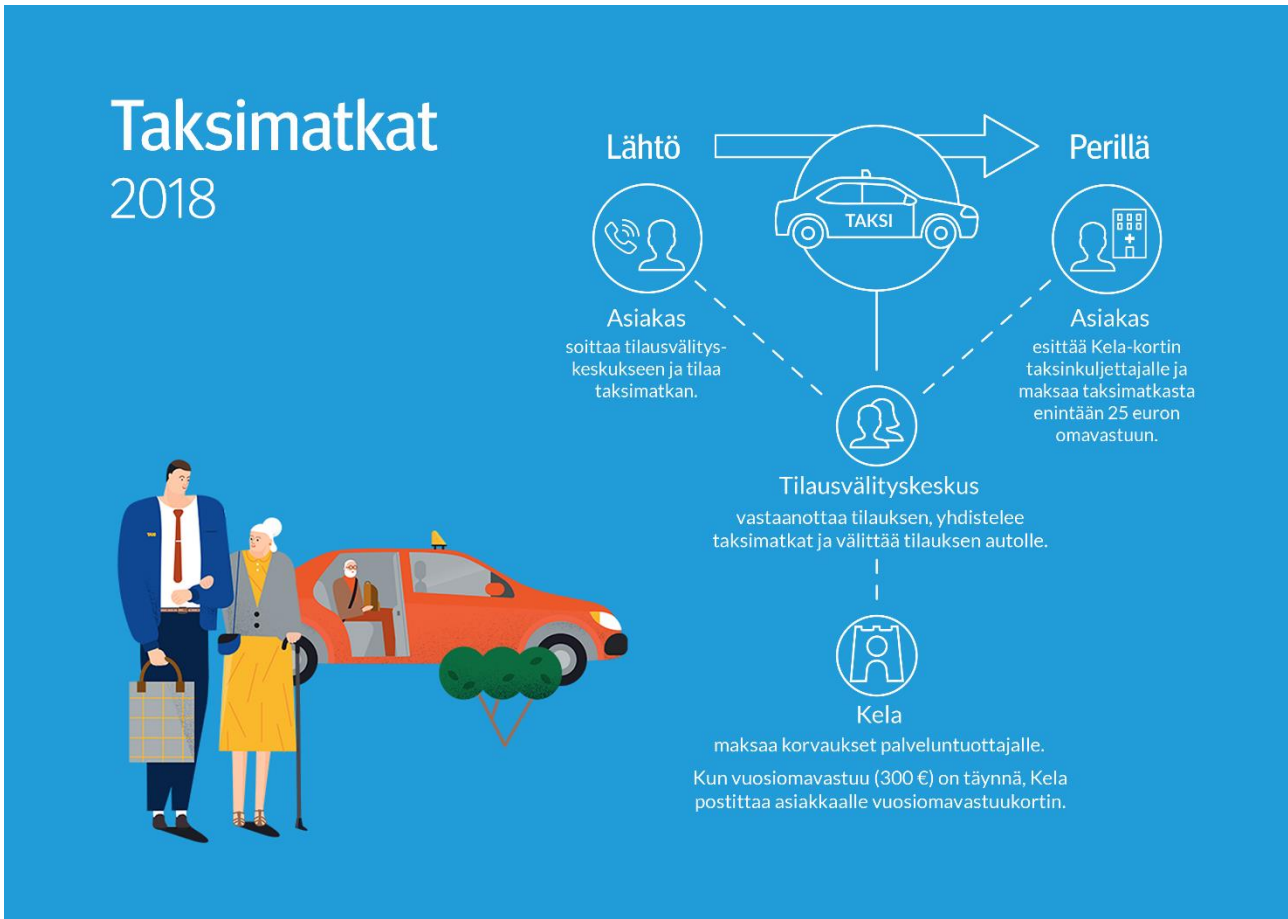
Kuljetuspalvelua ja mahdollista saattaja-apua myönnetään vaikeavammaiselle henkilölle. Vaikeavammaisena pidetään henkilöä, jolla on erityisiä vaikeuksia liikkumisessa ja joka ei vammansa tai sairautensa vuoksi voi käyttää julkisia liikennevälineitä ilman kohtuuttoman suuria vaikeuksia. Kuljetuspalveluihin kuuluvat vaikeavammaisen henkilön työssä käymisen, opiskelun, asioimisen, yhteiskunnallisen osallistumisen, virkistyksen, harrastuksen tai muun syyn vuoksi tarpeelliset, jokapäiväiseen elämään kuuluvat kuljetukset.

Vammaispalvelulain mukaista kuljetuspalvelua ei ole tarkoitettu käytettäväksi terveydenhuollon matkoihin.

Lisätietoja:

Vammaispalvelujen johtava ohjaaja  
Vareliuksenkatu 1, 32200 LOIMAA  
puh. 02 761 2140 (puhelinaika ma – to klo 13:00 -14:00)

## Kelan taksimatkat



Asiakkaan taksimatka korvataan 1.7.2018 alkaen ainoastaan silloin, kun matka on tilattu tilausvälityskeskuksesta, joka on tehnyt Kelan kanssa suorakorvaussopimuksen. Muualta tilatusta taksimatkasta Kela ei maksa korvausta ollenkaan.

Tilausvälityskeskus välittää tilauksen kuljettajalle. Muuta kautta saadut tilaukset eivät ole Kelan korvaamia taksimatkoja, eikä asiakas voi hakea niistä korvausta Kelasta jälkikäteen.

Kelan korvaamat taksimatkat tilataan Varsinais-Suomen alueella Lounais-Suomen Taxidata Oy:n ylläpitämästä taksikeskuksesta **puh. 0800 130 001**.

Kela korvaa sairauden tai raskauden vuoksi tarpeellisten terveydenhuollon käyntien sekä Kelan kuntoutuksessa käyntien matkakustannuksia. Matkat korvataan ensisijaisesti julkisten kulkuvälineiden kustannusten mukaisesti. Taksin käyttö korvataan, kun julkisia kulkuyhteyksiä ei ole tarkoituksenmukaisesti käytettävissä tai matkustajan terveydentila estää julkisten kulkuvälineiden käytön.

Varsinais-Suomen Taxidatan ohjeita taksin tilaamisesta:

- vain Kela-taksi numerosta (puh. 0800 130 001) tilatusta matkasta voit saada korvauksen ja maksat matkasta enintään 25 euron omavastuun
- tilaa taksi viimeistään matkaa edeltävänä päivänä klo 14 mennessä
- tilaa taksi tästä numerosta myös silloin, kun tarvitset taksia äkillisesti
- voit tilata yhdellä kertaa 2 viikon ajalle kaikki tiedossasi olevat meno- ja paluumatkat
- tilaa paluumatka vähintään 1 tunti ennen lähtöaikaa, jos paluumatkan ajankohta on tiedossa
- tilauspuhelun nauhoitetaan palvelun laadun kehittämiseksi. Tarvittaessa Kela voi myös tarkistaa jälkikäteen tilauksen tietoja.
- ilmoita puhelun yhteydessä:
  - ✚ nimesi ja henkilötunnuksesi
  - ✚ osoite, josta auto noutaa sinut
  - ✚ matkan määränpää (esim. sairaala)
  - ✚ kellonaika, jolloin sinun tulee olla perillä hoitoyksikössä
  - ✚ tuleeko mukaasi apuvälineitä tai saattaja
  - ✚ puhelinnumero, josta sinut tavoittaa
- jos tilaamaasi taksimatkaan tulee muutoksia ilmoita niistä välittömästi tilausnumeroon
- näytä kuljettajalle Kela-korttisi, saat matkakorvauksen heti taksissa ja maksat matkastasi enintään 25 euron omavastuun
- jos tarvitset taksia terveydentilasi vuoksi, pyydä siitä todistus terveydenhuollosta (todistus matkakorvausta varten, SV 67)
- jos terveydenhuollon henkilö tilaa paluumatkasi, et tarvitse SV 67 todistusta
- säilytä kertamatkaa varten kirjoitettu todistus itselläsi 6 kuukauden ajan matkapäivästä. Kela voi pyytää sitä myöhemmin.
- toimita pitkäaikainen taksin käyttöön oikeuttava todistus Kelaan

Lisätietoja:

[www.kela.fi/taksimatkat](http://www.kela.fi/taksimatkat)

Kela Loimaa

Väinämöisenkatu 6, 32200 LOIMAA

Palvelunumero 020 692 204

## Päiväkuntoutus

### Päiväkuntoutus/ Loimaan kaupunki

Päiväkuntoutusta järjestetään loimaalaisten ikäihmisen kotona selviytymisen tueksi. Päiväkuntoutus tukee toimintakyvyn eri osa-alueita, kuten fyysistä, psyykkistä, sosiaalista ja ajattelutoimintoihin liittyvää toimintakykyä. Päivä sisältää esimerkiksi ulkoilua, harjoittelua kuntosalilla, tuolijumppaa, arkitoimintojen harjoittelua, pelejä, ajattelutoimintoja aktivoivia harjoitteita, tanssia, laulua, musiikkia ja kädentaitoja. Toiminta toteutuu pienryhmissä.

Päiväkuntoutukseen ohjaudutaan esim. muistihoidajan, kotihoidon, omaishoidon, sairaalan tai terveyskeskuksen kautta tai ottamalla suoraan yhteyttä päiväkuntoutuksen koordinaattoriin. Kuntoutumisen tarpeen arvioi päiväkuntoutuksen koordinaattori kotikäynnillä tai tutustumiskäynnillä, johon toivotaan mahdollisuuksien mukaan myös omaisen osallistuvan.

Päiväkuntoutusta järjestetään joka päivä Kartanonmäen palvelukeskuksessa klo 9:00 - 15:00.

Lisätietoja:

Päiväkuntoutuksen koordinaattori  
Anne Levomäki, fysioterapeutti  
Juvantie 1, 32200 Loimaa  
puh. 02 761 2378, 050 463 1149

### Aurinkokerho / Tuulensuun Palvelu Oy

Kuntouttavaa päivätoimintaa Tuulensuun palvelukeskuksessa pienryhmässä kaikille tarvitseville maanantaisin klo 12:00 – 14:00.

- ohjattua, virikkeellistä, mielekästä ja kuntouttavaa toimintaa päivien piristykseksi, kunnon ylläpitämiseksi ja yksinäisyyden ennaltaehkäisemiseksi asiakkaan yksilölliset tarpeet huomioiden
- kerhossa mm. muistellaan, keskustellaan, askarrellaan, visailaan, leivotaan, pelataan, lauletaan ja juhlitaan juhlapäivinä
- päivän aikana on mahdollisuus myös kylvetyspalveluun ja erilaisiin mittauksiin terveydenhoitajan toimesta, kuten verenpaine, verensokeri, CRP, INR, tms erillisen hinnaston mukaan

Jos olet kiinnostunut tulemaan mukaan, ota yhteyttä numeroon 044 7637 013. Teemme luoksesi halutessasi myös kotikäynnin.

Lisätietoja:

Aurinkokerho  
Tuulensuun Palvelu Oy  
Huvilakatu 32, 32200 LOIMAA  
puh. 044 7637 013

## Terapiapalvelut

## Fysioterapia

Fysioterapian toiminnan tavoitteena on edistää väestön liikunta-, toiminta- ja työkykyä fysioterapian keinoin. Yhteistyössä muun terveydenhuollon henkilökunnan ja omaisten kanssa asiakasta ohjataan käyttämään omia voimavarojaan terveytensä ja toimintakykynsä säilyttämiseksi ja parantamiseksi.

Fysioterapeutin yksilövastaanotto on Pääterveysasemalla ja Alastaron terveysasemalla. Fysioterapiaan tullaan terveyskeskuslääkärin tai terveydenhoitajan lähettämänä myös sovitusti erikoissairaanhoidon jatkohoitona. Ryhmätoimintaa on Pääterveysasemalla.

Fysioterapeutti tekee kotikäyntejä kotona asuville tai kotiutustilanteessa oleville asiakkaille. Kotikäynneillä arvioidaan apuvälinetarvetta, kodin muutostöitä ja tuetaan kotona selviämistä.

## Puheterapia

Puheterapia on lääkinällistä kuntoutusta, jonka tarkoituksena on ennaltaehkäistä, arvioida ja kuntouttaa puheen, kielen, äänen, kommunikaation ja vuorovaikutuksen häiriöitä sekä syömisen ja nielemisen ongelmia. Puheterapian tavoitteena on parantaa asiakkaan toiminta- ja kommunikaatiokykyä jokapäiväisessä elämässä kotona, päivähoidossa, koulussa ja työelämässä. Puheterapiaan tullaan terveyskeskuslääkärin tai terveydenhoitajan lähettämänä myös sovitusti erikoissairaanhoidon jatkohoitona.

## Toimintaterapia

Toimintaterapia on lääkinällistä kuntoutusta, jota voi toteuttaa laillistettu toimintaterapeutti. Toimintaterapiassa pyritään löytämään asiakkaalle keinoja selviytyä mahdollisimman omatoimisesti oman elinympäristönsä arkisissa tilanteissa. Toimintaterapiassa tuetaan ja mahdollistetaan asiakkaan kotona selviytymistä. Toimintaterapiaan tullaan terveyskeskuslääkärin tai terveydenhoitajan lähettämänä myös sovitusti erikoissairaanhoidon jatkohoitona.

## Jalkaterapia

Jalkaterapian tavoitteena on ylläpitää ja edistää asiakkaan liikkumis- tai toimintakykyä jalkaterapian keinoin. Jalkaterapiassa arvioidaan, hoidetaan ja kuntoutetaan erilaisia jalkojen ongelmia. Jalkaterapiaan tullaan terveyskeskuslääkärin tai terveydenhoitajan lähettämänä myös sovitusti erikoissairaanhoidon jatkohoitona. Jalkaterapeutin vastaanotto on TYKS Loimaan sairaalan tiloissa, D-osan 2. kerroksessa.

Lisätietoja:

Terapiapalvelut  
Vareliuksenkatu 1, 32200 LOIMAA

Keskitetty ajanvaraus puh. 02 761 2342 (soittoaika arkisin kello 8:00-9:00)

## **Terveyspalvelut**

### **Lääkäreiden ja sairaanhoitajien vastaanotto ja äkilliset sairastapaukset**

**Keskitetty ajanvarausnumero on puh. 02 761 2020**

Ajanvaraus keskittyy lähinnä aamupäivään ja neuvonta ja ohjaus iltapäivään. Kiireelliset yhteydenotot ja neuvonta ma - to klo klo 8 – 15:30 sekä pe ja pyhien aattona klo 8 -15. Käytössä on takaisinsoittojärjestelmä.

Puhelinajanvarauksen lisäksi on käytössä sähköinen ajanvarauspyyntö lääkärin ja hoitajan vastaanotolle. Sähköisen ajanvarauspyynnön voi tehdä osoitteessa

[www.loimaa.fi/sahkoinen-asiointi](http://www.loimaa.fi/sahkoinen-asiointi)



### **Terveysasemien yhteystiedot:**

#### **Pääterveysasema**

Vareliuksenkatu 1, 32200 LOIMAA

- avoinna maanantaista torstaihin klo 8:00 – 16:00 sekä perjantaisin ja juhlapyhien aattona klo 8:00 – 15:00. Reseptien ja muiden hoitokorttien haku iltapäivisin maanantaista torstaihin klo 15:00 – 16:00 sekä perjantaisin ja juhlapyhien aattona klo 14:00 – 15:00 välillä etukansliasta.

#### **Alastaron sosiaali- ja terveysasema**

Virttaantie 6, 32440 ALASTARO

- laboratorionäytteiden otto ma ja to klo 8:00 – 10:00

#### **Hirvikosken terveysasema**

Kanta-Loimaantie 3, 32210 LOIMAA

- laboratorionäytteiden otto to klo 8:00 – 9:00

## Oripään terveysasema

Lennonpellontie 2, 32500 ORIPÄÄ

- Laboratorionäytteiden otto keskiviikkoisin klo 8:00 – 10:00

## Ensiapu ja lääkäripäivystys

### TYKS Loimaan sairaalan päivystys

Arkisin klo 15 – 22 sekä viikonloppuisin ja pyhäpäivinä klo 8:00 – 22:00.

Puhelinneuvonta ja hoidon tarpeen arviointi numerosta (02) 313 8800.

Yöaikana päivystys on Turun yhteispäivystyksessä Tyksin T-sairaalassa, Savitehtaankatu 1, Turku. Keskitetty puhelinneuvonta puh. 02 313 8800.

## Diabetesvastaanotto

Diabetesvastaanotolla hoidetaan aikuisia diabetesta sairastavia sekä korkean diabetesriskin henkilöitä, seurataan heidän terveydentilaansa sekä annetaan tukea ja ohjausta omahoitoon. Ohjausta toteutetaan yksilö- ja ryhmäohjauksena. **Diabetesvastaanotto toimii TYKS Loimaan sairaalan tiloissa, D-osan 2. kerroksessa.** Vastaanotot toimivat ajanvarauksella.



Hoidon seurannassa käyvät diabeetikot saavat hoitotarvikkeita vastaanotto-käyntiensä yhteydessä. Hoitotarvikejakelu on ilman ajanvarausta torstaisin klo 15.00-17.00 TYKS Loimaan sairaalan tiloissa. Hoitotarvikkeita voi tilata myös diabetesneuvolasta puhelinaikana tai sähköpostitse osoitteesta: **diabetestarvike@loimaa.fi**. Hoitotarvikkeet ovat noudettavissa TYKS Loimaan sairaalan tiloista.

Ajanvaraus ja puhelinneuvonta klo 10:00 -11:00

Terveydenhoitaja Aino-Maija Tirranen  
puh. 02 761 2315  
puhelinaika ma-ti, to-pe

Terveydenhoitaja Arja Schwartz  
puh. 02 761 2316  
puhelinaika ma, ke-pe

## Suun terveydenhuolto

Suun terveydenhuollon palvelujen piiriin kuuluu koko alueen väestö.

Teitä palvelee keskitetty ajanvaraus, jossa saa terveydenhuollon ammattihenkilön tekemän hoidontarpeen arvion ja ohjeet siitä, miten edetä.



Ajanvarauksen eri terveysasemien hammaslääkärien, suuhygieenistien ja hammashoitajien vastaanotolle voi tehdä puhelinnumerosta 02 761 2018 ma - to klo 8:00 -11:30 ja 12:00 -15:00 sekä pe klo 8:00 -11:30 ja 12:00 -14:00.

Arkipäivisin klo 8:00 -16:00 palvelee Loimaan kaupungin suunterveydenhuollon hammaslääkäripäivystys.

Päivystysaikoja voi tiedustella klo 8:00 - 11:30 ja 12:00 -16:00 puh. 02 761 2018.

Välttämättömissä kiireellisissä hammasvaivoissa iltaisin, viikonloppuisin ja arkipäivinä auttaa Varsinais-Suomen sairaanhoitopiirin hammaslääkäripäivystys Turussa T-sairaalassa, käyntiosoite Savitehtaankatu 1. Päivystykseen hakeudutaan puhelimitse samana päivänä arkisin klo 15:30 -18:00 ja lauantaisin, sunnuntaisin sekä arkipäivinä klo 9:00 – 11:00, puh 02 313 1564.

## **Hammashoitolat:**

### **Pääterveysaseman hammashoitola**

Vareliuksenkatu 1, 32200 LOIMAA

### **Hirvikosken terveysasema / hammashoitola**

Kanta-Loimaantie 3, 32210 LOIMAA

### **Alastaron sosiaali- ja terveysasema / hammashoitola**

Virttaantie 6, 32440 ALASTARO

### **Oripään terveysasema / hammashoitola**

Lennonpellontie 2, 32500 ORIPÄÄ

## **Apuvälinepalvelu**

Apuvälinepalvelu on tarkoitettu henkilöille, joilla on vaikeuksia selviytyä päivittäisessä elämässään sairauden tai vamman vuoksi. Lähtökohtana on lisätä ja ylläpitää henkilön toimintamahdollisuuksia niin, että hän voi selviytyä omassa toimintaympäristössään parhaalla mahdollisella tavalla. Apuvälineitä lainataan väliaikaiseen tai pitkäaikaiseen käyttöön. Apuvälineitä voi koekäyttää määräajan ja lainaamistarpeen jatkuessa esim. sairauden pitkittyessä annetaan apuväline pitkäaikaiseen käyttöön.

Apuvälineiden saatavuusperusteissa noudatetaan Varsinais-Suomen alueellista VALPAS-sopimusta. Apuvälineet tilataan Varsinais-Suomen Alueellisesta Apuvälinekeskuksesta.

Perusapuvälineiden kuten peseytymisen ja liikkumisen apuvälineiden (rollaattori, suihkutuoli) lainaamista voi tiedustella suoraan apuvälinelainaamosta. Muiden apuvälineiden ja perusapuvälineiden pitkäaikaiseen lainaamiseen tarvitaan lääkärin tai terveydenhuollon henkilöstön arvio apuvälineen tarpeesta.

Apuvälinelainaamo huolehtii apuvälineen lainauksesta, tilauksista, huollosta ja seurannasta. Tarvittaessa tehdään kotikäyntejä apuväline tarpeen kartoittamiseksi tai kodinmuutostöiden suunnitteluvaiheessa, jotta tilat ja apuvälineet olisivat asiakkaan pärjäämisen kannalta mahdollisimman asianmukaiset.

Apuvälinelainaamo  
Pääterveysasema, Vareliuksenkatu 1, 32200 Loimaa

Puhelinaika ma - pe kello 8:00 – 9:00  
puh. 02 761 2341

Avoimena maanantaina, keskiviikkona ja perjantaina klo 12:00 – 15:00. Muina aikoina sopimuksen mukaan. Tiistaina ja torstaina apuvälinelainaamo on suljettu.

## TALOUDELLISET TUET JA KORVAUKSET

### Asunnon korjaus- ja muutostyöavustukset

#### Valtion korjausavustus



Vanhusten ja vammaisten asuntojen korjausavustukset ovat siirtyneet kunnilta Asumisen rahoitus- ja kehittämiskeskus Aralle vuoden 2017 alusta voimaan tulleen lain mukaisesti. Asiakas voi hakea korjausavustuksia kirjautumalla ARA:n verkkoasiointipalveluun osoitteessa [www.ara.fi](http://www.ara.fi). Sähköisen järjestelmän käyttö nopeuttaa hakemusten käsittelyä ja parantaa asiakkaan mahdollisuutta seurata hakemustaan. Henkilöasiakkaat voivat jättää avustushakemuksensa myös paperisena.

Korjausavustuksia myönnetään

- vähintään 65-vuotiaille tai vammaisille henkilöille jotka omistavat asuinrakennuksen, asunnon tai asunto-osakkeet, jotka oikeuttavat hallitsemaan asuinhuoneistoa. Tuki voidaan myöntää ympärivuorokautisesti asuttuun omistusasuntoon tulorajojen ja varallisuuden puitteissa ja kun hakijalla ei ole oikeutta muihin tukiin tai vakuutuksiin.
- jos rakennuksen tai asunnon kunnossapitovastuu kuuluu jollekin muulle kuin omistajalle, avustus voidaan myöntää kunnossapitovastuussa olevalle. Avustusta ei myönnetä siltä osin kuin kustannukset kuuluvat asunto-osakeyhtiön maksettavaksi. Tuen määrä on enintään 50 % korjauskustannuksista, kuitenkin jopa 70 % jos tällä vältetään välitön pysyvä kotoa muuttaminen. Avustuksen saajan on käytettävä asuntoa viiden vuoden ajan avustuksen myöntämisestä.
- avustusta voidaan myöntää olemassa olevan kerrostalon hissien jälkirakentamiseen ja asuinrakennuksen liikkumaesteiden poistamiseen. Rakennuksen on oltava tai se on otettava ympärivuorokautiseen asuinkäyttöön. Avustusta myönnetään vain sellaiseen toimenpiteeseen, jonka rahoittamiseksi hakijalla ei ole oikeutta saada muuta julkista tukea. Tuen määrä on enintään 45 % hyväksyttävistä kustannuksista. Avustusta ei myönnetä siltä osin, kun hakijalla on oikeus saada samat kustannukset korvatuiksi esim vakuutusopimuksen perusteella.

Avustusta voi hakea jatkuvalla haulla asumisen rahoitus- ja kehittämiskeskus ARA:sta. Ara tekee avustuspäätöksen ja hoitaa avustuksen maksamisen.

Asuntojen korjausavustusten osalta neuvontaa antavat Vanhustyön keskusliiton alueelliset korjausneuvojat, jotka voivat auttaa koko prosessissa; muutostöiden suunnittelussa, avustusten hakemisessa ja tarvittaessa urakoitsijan löytämisessä.

Korjausneuvojan tekemä työ on asiakkaille maksutonta, mutta korjausten tekeminen maksaa. Korjausneuvoja auttaa kuitenkin avustusten hakemisessa asuntojen muutostöiden suoritukseen.

Lisätietoja:

Rakennusvalvonta  
Rakennustarkastaja Harri Laaksonen  
Loimijointie 74, 32440 ALASTARO  
puh. 02 761 4271

Vanhustyön keskusliiton Varsinais-Suomen korjausneuvonta  
Rakennusmestari Jani Malminen  
Hämeenkatu 14 L 7, 20500 TURKU  
puh. 0500 908 660

### **Vammaispalvelulain mukaiset asunnon muutostyöt vaikeavammaiselle henkilölle**

Vammaispalvelujen nojalla kunta korvaa vamman vuoksi välttämättömät ja kohtuulliset asunnon muutostyöt sekä asuntoon kiinteästi kuuluvien välineiden ja laitteiden aiheuttamat kustannukset, silloin kun niitä myönnetään vammaispalvelulain nojalla vaikeavammaisille henkilöille.

Vammaispalvelujen johtava ohjaaja  
Vareliuksenkatu 1, 32200 LOIMAA  
puh. 02 761 2140 (puhelinaika ma – to klo 12:00 – 13:00)

### **Edunvalvonta**

Edunvalvoja voi olla tarpeen, kun esimerkiksi vaikea sairaus tai korkea ikä ovat heikentäneet henkisiä kykyjä niin, että henkilö ei itse kykene valvomaan etujaan tai hoitamaan asioitaan. Edunvalvoja määrätään kuitenkin vain, jos asiat eivät tule asianmukaisesti hoide-  
tuiksi muulla tavoin.

Toimintakyvyn heikkenemiseen voi myös varautua etukäteen tekemällä edunvalvontaval-  
tuutuksen.

Edunvalvojaa haetaan maistraatista kirjallisella hakemuksella. Päätöksen edunvalvojasta  
tekee maistraatti tai käräjäoikeus. Asian käsittelyssä maistraatti kuulee hakijaa henkilökoh-  
taisesti.

Lisätietoja:

[www.maistraatti.fi/fi/palvelut/holhoustoimi/edunvalvonnan-tarve-ja-sen-jarjestaminen/](http://www.maistraatti.fi/fi/palvelut/holhoustoimi/edunvalvonnan-tarve-ja-sen-jarjestaminen/)

Lounais-Suomen maistraatti, Salon yksikkö  
Kirkkokatu 1-3 B, 3 krs, PL 118, 24101 SALO  
puh. 029 553 9441 (vaihde)  
Asiointisähköpostiosoite: info.salo@maistraatti.fi  
Avoinna: ma - pe klo. 09:00 – 16:15

## Edunvalvontavaltuutus

Edunvalvontavaltuutuksella henkilö voi itse etukäteen järjestää asioidensa hoidon sen varalta, että hän tulee myöhemmin kykenemättömäksi hoitamaan asioitaan esimerkiksi heikentyneen terveydentilansa vuoksi.

Valtuutus tehdään kirjallisesti testamentin tapaan. Valtakirjalla henkilö (valtuuttaja) nimeää valtuutetun hoitamaan asioitaan. Valtuutetun tulee suostua tehtävään.

Valtuuttaja määrittelee itse ne asiat, jotka valtuutus kattaa. Hän voi oikeuttaa valtuutetun huolehtimaan esimerkiksi omaisuutensa hoidosta ja muista taloudellisista asioistaan sekä itseään koskevista asioista kuten terveyden- ja sairaanhoidostaan. Valtuuttaja voi itse myös määritellä, miten valtuutetun toimintaa valvotaan. Valtakirjan laatimisessa on hyvä pyytää apua oikeusaputoimistosta tai asianajajalta.

Valtuutus tulee voimaan vasta kun maistraatti on vahvistanut sen. Vahvistamista voi pyytää, kun valtuuttaja on syystä tai toisesta tullut kykenemättömäksi hoitamaan asioitaan. Useimmiten vahvistaminen edellyttää lääkärintodistusta valtuuttajasta. Myös jo vahvistetun valtuutuksen mahdollinen peruutus on vahvistettava maistraatissa.

Valtuutetun tulee tehtävänsä ryhtyessään antaa maistraatille luettelo niistä valtuuttajan varoista ja veloista, joita valtuutus oikeuttaa hänet hoitamaan.

Maistraatti valvoo valtuutetun toimintaa. Tässä tarkoituksessa maistraatti voi tarvittaessa pyytää valtuutetulta selvitystä valtuuttajan asioitten hoitamisesta.

Lisätietoja:

<http://www.maistraatti.fi/fi/palvelut/holhoustoimi/edunvalvonnan-tarve-ja-sen-jarjestaminen/>

Lounais-Suomen maistraatti, Salon yksikkö  
Kirkkokatu 1-3 B, 3 krs, PL 118, 24101 SALO  
puh. 029 553 9441 (vaihde)  
Asiointisähköpostiosoite: info.salo@maistraatti.fi  
Avoinna: ma - pe klo 09:00 – 16:15

## Eläkkeensaajan asumistuki

Eläkkeensaajan asumistukea voi saada pienituloinen eläkkeensaaja.

Eläkkeensaajan asumistuki on 85 % kohtuullisista asumismenoista, joista on vähennetty perusomavastuun ja tulojen mukaan määräytyvän lisäomavastuun yhteismäärä. Asumistuesta ei mene veroa.

Perusomavastuu on kaikille sama 610,42 e/v (noin 50,87 e/kk).

Tuen määrä riippuu asumiskustannusten lisäksi hakijan perhesuhteesta, perheen koosta sekä tulojen ja omaisuuden määrästä.

Lisätietoja:

[www.kela.fi/asumiseen-tukea\\_elakkeensaajan-asumistuki](http://www.kela.fi/asumiseen-tukea_elakkeensaajan-asumistuki)

Kela Loimaa

Väinämöisenkatu 6, 32200 LOIMAA

Palvelunumero 020 692 202

### **Eläkettä saavan hoitotuki**

Eläkettä saavan hoitotuen tarkoitus on tukea pitkäaikaisesti sairaan tai vammaisen eläkkeensaajan selviytymistä jokapäiväisessä elämässä sekä hänen toimintakykynsä ylläpitämistä, kuntoutustaan ja hoitoaan. Tuki korvaa osin myös toimintakyvyn heikentymisestä aiheutuvia kustannuksia. Tukea haettaessa toimitetaan Kelalle hakemus eläkkeensaajan hoitotuesta sekä sen liitteeksi lääkäriltä C-todistus.

Eläkettä saavan hoitotuki on porrastettu kolmeen tasoon avuntarpeen sekä ohjauksen ja valvonnan tarpeen mukaan.

Perushoitotuki on 70,52 €/kk

- sitä voi saada henkilö, joka tarvitsee vähintään kerran viikossa apua tai ohjausta ja valvontaa henkilökohtaisissa toiminnoissa, kuten pukeutumisessa tai peseytymisessä

Korotettu hoitotuki on 153,63 €/kk

Sitä voi saada henkilö, joka tarvitsee

- joka päivä aikaa vievää apua useissa henkilökohtaisissa toiminnoissaan, kuten syömisessä, pukeutumisessa, peseytymisessä tai sosiaalisessa vuorovaikutuksessa tai
- paljon säännöllistä ohjausta ja valvontaa, kuten muistuttelua, patistelua ja silmälläpitoa.

Ylin hoitotuki on 324,85 €/kk

Sitä voi saada henkilö, joka

- tarvitsee ympärivuorokautista hoitoa ja valvontaa
- pärjää yksin vain lyhyitä aikoja.

Lisätietoja:

[www.kela.fi/elaketta-saavan-hoitotuki](http://www.kela.fi/elaketta-saavan-hoitotuki)

Kela Loimaa

Väinämöisenkatu 6, 32200 LOIMAA

Palvelunumero 020 692 211

## Takuueläke

Takuueläkettä maksetaan henkilöille, joiden kokonaiseläke on pienempi kuin takuueläkkeen täysi määrä. Takuueläkkeen täysi määrä vuonna 2019 on 784,52 €/kk. Sen voi saada vain silloin, kun ei ole lainkaan muita eläkkeitä.

Takuueläkkeeseen on oikeus Suomessa asuvalla henkilöllä, joka saa

- vanhuuseläkettä tai varhennettua vanhuuseläkettä
- täyttä työkyvyttömyyseläkettä
- työttömyyseläkettä tai
- etuutta maatalousyrittäjien luopumistukijärjestelmästä.

Takuueläkkeeseen on oikeus myös työkyvyttömällä tai 65 vuotta täyttäneellä maahanmuuttajalla, jos hän on asunut Suomessa vähintään kolme vuotta.

Eläkkeensaajan koti- ja ulkomaiset eläketulot pienentävät takuueläkettä. Sen sijaan muut ansiotulot, pääomatulot ja omaisuus eivät vaikuta takuueläkkeen määrään.

Takuueläkkeen täyttä määrää pienentää varhennusvähennys, jos henkilö on jäänyt vanhuuseläkkeelle ennen varsinaista eläkeikää. Lisätietoja:

Lisätietoja:

<http://www.kela.fi/takuuelake>

Kela Loimaa  
Väinämöisenkatu 6, 32200 LOIMAA  
Palvelunumero 020 692 202

## Kotitalousvähennys

Kotitalousvähennystä voi hakea tavanomaisesta kotitaloustyöstä, joka tehdään omassa kodissa tai vapaa-ajan asunnossa.

Tavanomaista kotitaloustyötä on

- hoito- ja hoiva
- siivous
- ruuanlaitto
- pyykinpesu, silitys ja muu vaatteiden huolto
- kaupassa käynti
- piha-alueen ja puutarhan hoito
- lumenluonti
- kaupassa käynti ja asiointi
- lemmikin ulkoiluttaminen

Jätteiden kuljetus, likakaivon tyhjennys, muutto- ja kuljetuspalvelut sekä erityistä ammattitaitoa vaativa suunnittelutyö eivät oikeuta kotitalousvähennykseen.

Kotitalousvähennyksen omavastuu on 100 € ja enimmäismäärä 2.400 €/henkilö. Puolisoiden maksimivähennys on 4.800 €. Palveluntuottajan on kuuluttava ennakkoperintärekisteriin, jotta palvelun kustannukset hyväksytään verotuksessa vähennyksinä.

Lisätietoja:

[www.vero.fi/fi-FI/Henkiloasiakkaat/Kotitalousvahennys](http://www.vero.fi/fi-FI/Henkiloasiakkaat/Kotitalousvahennys)

Varsinais-Suomen verotoimisto, Loimaan toimipiste  
Vareliuksenkatu 2, PL 25, 322201 LOIMAA  
Puhelinvaihe: 020 612 000

### **Kotipalvelujen ja niiden tukipalvelujen arvonlisäverottomuus**

Kotipalvelujen ja niiden tukipalvelujen myynti voi olla arvonlisäverotonta, jos palvelut myydään sosiaalihuollon tarpeessa olevalle henkilölle sosiaalihuoltopalveluina. Kunnat, kuntayhtymät ja valtio voivat myydä sosiaalihuoltopalveluja arvonlisäverottomasti. Yksityiset palveluntuottajat voivat myydä sosiaalihuoltopalveluja arvonlisäverottomasti vain, jos toiminta on sosiaaliviranomaisten valvomaa.

Kotipalvelujen ja niiden tukipalvelujen myynnit voivat olla sosiaalihuoltopalveluina arvonlisäverottomia.

Kotipalveluilla tarkoitetaan esimerkiksi asumiseen, henkilökohtaiseen hoivaan ja huolenpitoon sekä muuhun tavanomaiseen elämään kuuluvia toimia tai niissä avustamista. Kotipalvelujen tukipalveluilla tarkoitetaan esimerkiksi ateria-, vaatehuolto-, siivous-, kylvytys-, ja saattajapalveluja sekä sosiaalista kanssakäymistä edistäviä palveluja.

Yksityiset palveluntuottajat voivat myydä sosiaalihuoltopalveluja arvonlisäverottomasti vain, jos toiminta on sosiaaliviranomaisten valvomaa ja palvelut myydään sosiaalihuollon tarpeessa olevalle henkilölle (jonka toimintakyky on alentunut esimerkiksi iän tai sairauden takia). Asiakaskohtaista sosiaaliviranomaisen päätöstä ei tarvita, mutta seuraavien edellytysten on täyttyvä:

- Palveluntuottaja on tehnyt muiden kuin ympärivuorokautisten palvelujen tuottamisesta ilmoituksen siihen kuntaan, jossa hän toimii. Ilmoitus täytyy tehdä myös kotipalvelujen tukipalvelujen tuottamisesta, esimerkiksi siivouspalveluista. Jos palvelun tuottaja toimii useissa kunnissa, ilmoitus täytyy tehdä kaikkiin kuntiin. Ympärivuorokautisten sosiaalihuoltopalvelujen tuottamiseen vaaditaan sosiaaliviranomaisen lupa.
- Palveluntuottaja on tehnyt palvelusuunnitelman yhdessä asiakkaan kanssa.
- Palveluntuottaja on tehnyt asiakkaan kanssa palvelusopimuksen palvelujen tuottamisesta sosiaalihuoltopalveluina.
- Palveluntuottajalla on vastuuhenkilö, joka vastaa palvelujen laadusta.
- Palveluntuottajalla on omaevalvontasuunnitelma.

Lisätietoja:

[www.vero.fi/yksityisten sosiaalihuoltopalvelujen arvonlisäverotus](http://www.vero.fi/yksityisten_sosiaalihuoltopalvelujen_arvonlisäverotus)

Varsinais-Suomen verotoimisto, Loimaan toimipiste  
Vareliuksenkatu 2, PL 25, 322201 LOIMAA



Puhelinvaihte: 020 612 000

## Lääke- ja sairauskulujen korvaukset

### Lääkkeet

Lääkkeistä, kliinisistä ravintovalmisteista ja perusvoiteista, jotka on määrätty lääkemääräyksellä sairauden hoitoon, saa korvausta Kelalta. Lääkekorvauksen saa yleensä suora-korvauksena jo apteekissa. Apteekki tarkistaa oikeutesi korvaukseen sähköisesti Kelan suorakorvaustietojen kyselypalvelusta.

Lääkekorvausta saa sen jälkeen, kun alkuomavastuu on täyttynyt. Alkuomavastuu on kalenterivuosi-kohtainen. Sen määrä on 50 euroa vuonna 2019.

Korvattavista reseptivalmisteista itse maksama osuus kerryttää lääkkeiden vuosiomavastuuta. Myös alkuomavastuu kerryttää vuosiomavastuuta. Sen sijaan mahdollinen viitehin-  
nan ylittävä osuus lääkkeen hinnasta ei kerrytä vuosiomavastuuta.

Vuonna 2019 vuosiomavastuu on 572,00 euroa.

Lisätietoja:

<http://www.kela.fi/laakkeet-ja-laakekorvaukset>

Kela Loimaa  
Väinämöisenkatu 6, 32200 LOIMAA  
Palvelunumero 020 692 204

### Maksukatto

Kunnallisen terveydenhuollon asiakasmaksuissa on kalenterivuositainen maksukatto. Vuonna 2019 maksukatto on 683 euroa.

Maksukattoon lasketaan mukaan

- terveyskeskuksen avosairaanhoidon lääkäripalvelujen maksut
- fysioterapiamaksut
- sarjahoidon maksut
- sairaalan poliklinikkamaksut
- päiväkirurgian maksut
- lyhytaikaisen laitoshoidonmaksut terveydenhuollon ja sosiaali-  
huollon laitoksissa
- yö- ja päivähoidon maksut
- kuntoutushoidon maksut

Maksukattoon ei lasketa maksuja

- hammashoidosta
- sairaankuljetuksesta
- lääkärintodistuksista
- yksityislääkärin läheteellä tehdyistä laboratorio- ja kuvantamistutkimuksista
- asumispalveluyksiköissä järjestetty lyhytaikaishoito

Maksukattoon ei lasketa tulosidonnaisia maksuja eikä maksuja, jotka on korvattu toimeentulotuesta tai tapaturmavakuutuksen perusteella.

Asiakkaan on itse seurattava maksukatton täyttymistä. Maksetut maksut merkitään esim. terveyskeskuksesta saatavaan seurantakorttiin. Alkuperäiset maksukuitit on säilytettävä ja esitettävä tarvittaessa. Todistuksen maksukatton täyttymisestä antaa terveyskeskus tai muu julkinen terveydenhuolto. Maksukatton täytyttyä asiakas saa avohoidon palvelut maksutta. Lyhytaikaisesta laitoshoidosta peritään enintään 22,50 euron hoitopäivämaksu (2017).

Lisätietoja:

Palvelusihteeri Leena Rämö  
Vareliuksenkatu 1, 32200 LOIMAA  
puh. 02 761 2109

Tyks Loimaan sairaala  
Seppälänkatu 15–17, 32200 LOIMAA  
puh. 02 314 3000

### **Matkakulujen korvaukset**

Kela korvaa julkiseen tai yksityiseen sairaanhoitoon tehtyjen matkojen kuluja, kun kustannukset yhteen suuntaan ylittävät omavastuun. Kela korvaa myös kuntoutukseen tehtyjä matkoja, kun kuntoutus perustuu Kelan tai julkisen terveydenhuollon kuntoutuspäätökseen. Kela ei korvaa erikseen tehtyjä lääkkeiden hakumatkaa apteekkiin.

Yhteen suuntaan tehdyn matkan omavastuuosuus on 25,00 euroa. Kela korvaa sen ylittävät kustannukset.

Jos sairaanhoitoon tai kuntoutukseen liittyvien matkakustannusten omavastuut kalenterivuoden aikana ylittävät 300 euroa, Kela maksaa ylittävät osan tarpeellisista matkakustannuksista kokonaan.

Korvausta voi hakea kuuden kuukauden kuluessa maksun suorittamisesta. Hakemukseen on liitettävä todistus laitoksessa käymisestä. Kela seuraa matkakaton täyttymistä.

Oman auton käytön kilometrikorvaus on 0,20 euroa/kilometri. Oman auton käytöstä maksettavasta kilometrikorvauksesta peritään 25,00 euron omavastuuosuus yhdensuuntaiselta matkalta.

Lisätietoja:

<http://www.kela.fi/matkakorvaukset>

Kela Loimaa

Väinämöisenkatu 6, 32200 LOIMAA

Palvelunumero 020 692 204

## VETERAANIEIN JA SOTAINVALIDIEIN PALVELUT

Suomen sotien 1939–1945 sotainvalideilla sekä rintamatehtävissä olleilla miehillä ja naisilla eli rintamaveteraaneilla on oikeus saada valtion varoin eräitä erityispalveluja ja etuuksia. Näitä ovat

- rintamaveteraanien kuntoutus
- hammashuolto
- sotainvalidien kuntoutus ja palvelut
- rintamamiehille annetut etuudet

Veteraanipalveluihin ja etuuksiin oikeutettuja ovat ne, joilla on

- rintamasotilastunnus
- naisille myönnetty rintamapalvelustunnus
- rintamatunnus tai
- veteraanitunnus.

Kansaneläkelaitos maksaa veteraaneille rintamalisää ja ylimääräistä rintamalisää.

### Veteraanikuntoutus ja veteraaneille kotiin annettavat palvelut

Rintamaveteraanin tulee olla Suomessa asuva vuosien 1939 – 1945 sotiin osallistunut rintamasotilastunnuksen, rintamapalvelustunnuksen tai rintamatunnuksen omaava rintamaveteraani.

Oikeus rintamaveteraanien kuntoutukseen on sotilasvammalakiin, liikennevakuutuslakiin, tapaturmavakuutuslakiin, maatalousyrittäjien tapaturmavakuutuslakiin tai näitä vastaaviin aikaisempiin lakeihin nähden toissijainen. Kuntoutukseen hakevan mahdollisuudet saada kuntoutusta näiden lakien perusteella on selvitettävä. Näin ollen mm. sotainvalidit, joiden sotilasvammalain mukainen työkyvyttömyysaste on vähintään 10 prosenttia, eivät voi saada rintamaveteraaneille tarkoitettua kuntoutusta vaan heidän tulee hakea kuntoutusta Valtiokonttorilta. Sotainvalidien palvelut perustuvat edelleen sotilasvammalakiin.

Rintamaveteraanien kotona asumista tukevat palvelut perustuvat lakiin rintamaveteraanien kuntoutuksesta (1184/1988) ja asetukseen rintamaveteraanien kuntoutuksesta (1384/1988). Laki rintamaveteraanien kuntoutuksesta säilyy, mutta se muuttuu siten, että kotona asumista tukevat palvelut tulevat rintamaveteraaneille lakisääteiseksi 1.11.2019 alkaen. Samalla määräraha muuttuu arviomäärärahaksi. Siten turvataan rahojen riittävyys palveluihin.

Lain muutoksen tavoitteena on tuoda rintamaveteraanien palvelut samalle tasolle kuin so-  
tainvalideilla.

## **Laitoskuntoutus**

Rintamaveteraanin aviopuoliso voi osallistua laitoskuntoutukseen samanaikaisesti rintama-  
veteraanin kanssa samassa kuntoutus- ja hoitolaitoksessa. Rintamaveteraanin aviopuoli-  
solla ei kuitenkaan ole subjektiivista oikeutta päästä kuntoutukseen puolisonsa kanssa,  
vaan yhteisen kuntoutusjakson tulee olla kuntoutuksen tavoitteiden kannalta tarkoituksen-  
mukainen. Tarkoituksenmukaisuutta arvioidaan rintamaveteraanin kuntoutuksen kannalta.

Samanaikaisen kuntoutusjakson tavoitteena on parantaa rintamaveteraanin kuntoutuksen  
tuloksellisuutta sekä edistää rintamaveteraanin kotona selviytymistä muun muassa tuke-  
malla hoitavan aviopuolison jaksamista. Aviopuolison osallistuminen ei lyhennä rintamave-  
teraanin laitoskuntoutusjaksoa. Samanaikaisen kuntoutusjakson pituuden, tarpeen ja tar-  
koituksen mukaisuuden arvioi kuntoutuspäätöksen tekijä. Edellytyksenä yhteiseen kuntou-  
tusjaksoon osallistumiselle on molempien aviopuolisoiden yhteinen tahto.

## **Avokuntoutus / fysioterapia vastaanotoilla tai kotikäynteinä**

Avokuntoutuksena voidaan myöntää fysioterapiaa, joka voidaan myöntää myös kotikäyn-  
teinä silloin kun se on veteraanin toimintakyvyn huomioon ottaen tarpeen.

Aviopuolisolla ei ole oikeutta avokuntoutukseen.

## **Tuettu kotikuntoutus**

Tuettua kotikuntoutusta voidaan antaa sekä kuntoutuksena että kotona asumista tukevana  
palveluna. Käytetäänkö kuntoutusmäärärahaa vai kotona asumista tukevien palvelujen  
määrärahaa riippuu rintamaveteraanin tarpeesta ja toteuttaako sitä sosiaali- vai terveyden-  
huolto. On suositeltavaa, että tilanteessa, jossa veteraanit eivät enää jaksaa lähteä kodin  
ulkopuolelle kuntoutukseen, kunta järjestää entistä enemmän tuettua kotona kuntoutu-  
mista.

Rintamaveteraanien tuettu kotona kuntoutuminen voi olla ennaltaehkäisevää, toimintaky-  
kyä ylläpitävää kotona tai palvelutalossa selviytymistä tukevaa toimintaa. Toimintakyvyn ar-  
viointi toteutetaan omassa asuinympäristössä. Tällöin nousevat veteraanin selviytymisen  
haasteet päivittäisissä toiminnoissa selkeämmin esiin.

Kotikäyntien sisältö muokkautuu veteraanin tarpeiden ja yhdessä asetettujen tavoitteiden  
mukaan niin, että hänen toimintakykynsä eri osa-alueet otetaan huomioon kokonaisvaltai-  
sesti. Olennaista on, että kuntoutus- ja palvelusuunnitelmassa yhdistyvät kuntoutus ja ko-  
tona asumista tukevat palvelut. Toimintakykyä arvioitaessa mukana ovat sosiaali- ja ter-  
veydenhuollon ammattihenkilö, veteraanille nimetty vastuuhenkilö/palveluneuvoja, asiakas  
ja mahdollisuuksien mukaan lähiomainen.

## Veteraanien matkakorvaukset

Kela maksaa kuntoutettavalle rintamaveteraanille ja hänen kanssaan kuntoutuksessa olleelle aviopuolisolle matkasta aiheutuneet tarpeelliset matkakustannukset kokonaisuudessaan ilman omavastuusuutta siihen kuntoutuslaitokseen, jossa he ovat olleet kuntoutuksessa.

Taksia käytettäessä se tulee tilata alueellisesta tilausnumerosta **puh. 0800 130 001**. Taksia tilatessa tulee kertoa, että kyseessä on rintamaveteraanikuntoutus. Jos puoliso tulee mukaan ns. jaetulle kuntoutusjaksolle, niin tämäkin pitää tilausta tehdessä mainita sekä se, että myöskään puolisolta ei peritä omavastuusuutta.

Lisätietoja:

<http://www.kela.fi/matkakorvaukset>

Kela Loimaa  
Väinämöisenkatu 6, 32200 LOIMAA  
Palvelunumero 020 692 204

## Kuntoutushakemusten käsittely

Vanhustyön ohjaaja valmistelee ja johtava ylilääkäri päättää kuntoutuksen myöntämisestä Valtiokonttorin siihen osoittamasta määrärahasta. Vanhustyön ohjaaja auttaa kuntoutushakemusten teossa myös veteraaneja jotka hakevat kuntoutuksensa suoraan Valtiokonttorilta tai Lotta Svärd Säätiöltä.

## Veteraanien kotona asumista tukevien palveluiden yleiset periaatteet

Kotona asumista tukevien palveluiden tavoitteena on tukea monipuolisesti rintamaveteraanin kotona selviytymistä. Määrärahaa voi käyttää itsenäistä selviytymistä tukeviin palveluihin ja niistä aiheutuneiden kustannusten korvaamiseen.

Palvelujen tulee perustua palvelutarpeen kartoitukseen. Rintamaveteraanin tuloja ei oteta huomioon, vaan palvelun tarve on ratkaiseva.

Kunta toimii kotona asumista tukevien palvelujen vastuullisena järjestäjänä. Kunta voi tuottaa palvelut itse tai hankkia ne valitsemaltaan palveluntuottajalta. Rintamaveteraani voi valita kotona asumista tukevan palvelun myös itse tai läheistensä avulla Loimaan kaupungin palveluntuottajarekisteriinsä hyväksymiltä yrittäjiltä

Vanhustyön ohjaaja arvioi veteraanien kotona selviytymisen tukemiseksi myönnettävien palveluiden tarvetta yhteistyössä muiden viranhaltijoiden ja veteraanien, heidän puolisoidensa tai muiden läheistensä kanssa. Palvelutarpeen arviointien perusteella suunnitellaan veteraanille järjestettävä palvelukokonaisuus tukemaan veteraanien ja heidän puolisoidensa kotona selviytymistä. Palveluiden sisältö määritellään veteraanille laadittavassa hoito- ja palvelu- tai asiakassuunnitelmassa.

01.11.2019 voimaan tulevan lain mukaan kotona asumista tukevia palveluja voidaan korvata kodin lisäksi myös asumispalveluihin. Laitoshoitoon niitä ei korvata. Palveluja ei korvata asumispalveluihin silloin, kun oleskelu niissä on lyhytaikaista.

### Sotainvalidien etuudet

Sotilasvammalain mukaiset etuudet ja korvaukset määräytyvät sotainvalidien ja haitta-asteen eli sotavammaprocentin mukaan.

Sekä sotainvalidien että omaisten etuudet ja korvaukset haetaan kuntapalveluja lukuun ottamatta Valtiokonttorilta. Kunnallisten palvelujen myöntämisperusteista päättää sotainvalidin kotikunta.

Valtiokonttorin myöntää ja maksaa sotilasvammalain mukaiset korvaukset

- Suomen sodissa vammautuneille tai sairastuneille henkilöille sekä
- heidän puolisoilleen, leskille tai muille omaisille, ja
- ennen vuotta 1991 asevelvollisina ja YK-joukoissa vammautuneille.

Lisätietoja:

[http://www.valtiokonttori.fi/fi-FI/Kansalaisille\\_ ja\\_ yhteisoille/Korvaukset\\_ ja\\_ etuisuudet/Sotainvalidien\\_ ja\\_ rintamaveteraanien\\_ etuudet](http://www.valtiokonttori.fi/fi-FI/Kansalaisille_ ja_ yhteisoille/Korvaukset_ ja_ etuisuudet/Sotainvalidien_ ja_ rintamaveteraanien_ etuudet)

Sotainvalidien Veljesliiton Loimaan Seudun Osasto ry  
Timo Manner  
Välimettänlenkki 7, 32200 LOIMAA  
puh. 040 572 7950

### LISÄTIETOJA RINTAMAVETERAANIEEN JA SOTAINVALIDIEEN PALVELUISTA JA KUNTOUKSESTA LOIMAALLA:

**Vanhustyön ohjaaja Kaija Muhonen**  
**Vareliuksenkatu 1, 32200 LOIMAA**  
**puh. 02 761 2380**  
[kaija.muhonen@loimaa.fi](mailto:kaija.muhonen@loimaa.fi)

### Rintamaveteraaniasiain neuvottelukunta 2017-2020

Jäsen	Varajäsen
Väinö Koskinen	Jorma Koivisto
Matti Vainio	Ilkka Raitala
Risto Jaakkola	Markku Laurinen
Raimo Kuusisto	
Veikko Heikkilä	Markku Onnela
Kauko Aaltonen	
Rintamaveteraanien asiain neuvottelukunnan sihteerinä toimii vanhustyön ohjaaja Kaija Muhonen	

## ASUMISPALVELUT

### Vuokra-asuminen

Kaupungilla on eri puolilla kaupunkia vanhuksille suunnattuja vuokra-asuntoja. Kotona asumisen voi turvata mm. kotihoidon ja/tai tukipalvelujen avulla. Kaupungin omia vain ikäihmisille tarkoitettuja rivitaloasuntoja on Metsämaalla ja Hirvikoskella.



Lisätietoja:

Vanhustyön ohjaaja Kaija Muhonen  
Vareliuksenkatu 1, 32200 LOIMAA  
puh. 02 761 2380

Ikäihmisille tarkoitettuja vuokra-asuntoja vuokraavat myös:

#### **Hulmin Huolto Oy**

Toimitusjohtaja Hanna Rannanperä  
Kauppalankatu 3, 32200 LOIMAA  
puh. 02 761 4330

#### **Loimikoti, Loimijoen laakson Vanhaintuki ry**

Toiminnanjohtaja Minna Lalli  
Vänniläntie 14, 32440 ALASTARO  
puh. 040 529 0725  
[toimisto@loimikoti.fi](mailto:toimisto@loimikoti.fi)

#### **Tuulensuun Palvelukeskus, Loimaan Yksityisyrittäjien Vanhainkotisäätiö**

Toimitusjohtaja Tiina Läksy  
Huvilakatu 32, 32200 LOIMAA  
Puh. 040 539 1981  
[tiina.laksy@tuulensuunpalvelukeskus.fi](mailto:tiina.laksy@tuulensuunpalvelukeskus.fi)

Isännöitsijä Petri Syrjänen  
Huvilakatu 32, 32200 LOIMAA  
puh. 045 321 5810  
[petri.syrjanen@tuulensuunpalvelukeskus.fi](mailto:petri.syrjanen@tuulensuunpalvelukeskus.fi)

**Tuulensuun Palvelu Oy tarjoaa rivitaloasukkailleen** (myös omissa kodeissaan asuville asiakkaille) kotihoiva- ja kotisairaanhoidopalveluja sekä henkilökohtaisen avun palveluja  
Vastuuhenkilö: Riikka Huhtamäki  
puh. 044 7637 013  
[riikka.huhtamaki@tuulensuunpalvelukeskus.fi](mailto:riikka.huhtamaki@tuulensuunpalvelukeskus.fi)

## Tehostettu palveluasuminen

Tehostettu palveluasuminen on suunnattu vanhuksille, joilla on fyysistä, psyykkistä ja/tai sosiaalista toimintakyvyn alentumista niin paljon, etteivät he selviydy kotona asumisesta itsenäisesti tai omaisten, kotihoidon ja yksityisten palvelutuottajien tarjoamien runsaiden palveluiden tuella. Tehostetun palveluasumisen asukasvalinnat tekee SAS-ryhmä (selvitä-arvioi-sijoita) perustuen toimintakykyarvioihin sekä palvelulle asetettuihin perusteisiin.

Tehostetun palveluasumisen yksiköt ovat asumisyhteisöjä, joissa asukkaat saavat tarpeidensa mukaan itsenäisyyttä ja omatoimisuutta tukevan palvelukokonaisuuden. Ryhmäkodeissa tarjoamme säännöllistä, ympärivuorokautista hoivaa ja hoitoa.

Toiminnan tarkoituksena on tukea asukkaiden omatoimisuutta omien voimavarojen mukaisesti ja luoda kodinomainen, turvallinen asuinympäristö, jossa asukkaat säilyttävät yksityisyytensä, itsemääräämisoikeuden sekä oman elämäntyyliinsä mahdollisimman pitkään.

Toimintaa ohjaavia arvoja ovat muun muassa asiakaslähtöisyys, vastuullisuus ja avoimuus. Asukkaan muuttaessa asumisyksikköön hänelle nimetään omahoitaja. Omahoitaja toimii yhteyshenkilönä asukkaan, omaisten ja muun henkilökunnan välillä. Asukkaan kanssa laaditaan kirjallinen, yksilöllinen hoito- ja palvelusuunnitelma, jonka tekoon voivat osallistua myös hänelle läheiset ihmiset.

## Tehostetun palveluasumisen yksiköt

### Kartanonpuisto

Juvantie 1, 32200 LOIMAA  
puh. 02 761 2517

### Iloakodit

Ylimattilantie, 32440 ALASTARO  
puh. 02 761 2500

### Attendo Mariian Kartano

Arvidinkatu 7, 32200 LOIMAA  
Johtaja Satu Heino  
puh. 044 494 4750  
[satu.heino@attendo.fi](mailto:satu.heino@attendo.fi)

### Attendo Mariian Puisto

Nokkalantie 9, 32200 LOIMAA  
Johtaja Mirja Laiho-Nyman  
puh. 044 494 0930  
[mirja.laiho-nyman@attendo.fi](mailto:mirja.laiho-nyman@attendo.fi)

Tuulensuun Palvelu Oy

### Ryhmäkoti Ida, dementiaryhmäkoti

Huvilakatu 32 F, 32200 LOIMAA

Tuulensuun Palvelu Oy

### Palvelutalo Martta, vammaispalveluyksikkö

Sammonkatu 28, 32200 LOIMAA



## Tuulensuun Palvelu Oy:n asumisyksiköiden

Vastuhenkilö Riikka Huhtamäki

puh. 044 736 7013

[riikka.huhtamäki@tuulensuunpalvelukeskus.fi](mailto:riikka.huhtamäki@tuulensuunpalvelukeskus.fi)

## Hoitopaikkasijoituksia koskeva lisätietoja antaa:

Vanhustyön ohjaaja Kaija Muhonen

Vareliuksenkatu 1, 32200 LOIMAA

puh. 02 761 2380

## Ikäihmisten perhehoito

Perhehoidolla tarkoitetaan ikäihmisen hoidon tai muun ympärivuorokautisen huolenpidon järjestämistä perhehoitajan yksityiskodissa (vrt perhehoitolaki 263/2015 § 2). Perhehoidossa ikäihmisellä on mahdollisuus osallistua perheen arkeen kotiympäristössä eläen. Arjen askareisiin voi osallistua omien voimavarojen ja kiinnostuksen mukaan.

Ennen perhehoitotoiminnan aloittamista perhehoitaja osallistuu valmennukseen, minkä aikana hänen valmiuksiaan toimia perhehoitajana arvioidaan. Vaadittavat valmiudet 1) pitää huolta perhehoidossa olevan hyvinvoinnista 2) tukee toimintakykyä voimavaralähtöisesti 3) tukee perhesuhteita ja yhteydenpitoa läheisiin 4) tekee yhteistyötä viranomaisten kanssa 5) sitoutuu perhehoitajan tehtävään.

Perhehoitoa annetaan henkilölle, jonka hoitoa tai muuta huolenpitoa ei voida tarkoituksenmukaisesti järjestää hänen omassa kodissaan sosiaali- ja terveydenhuollon palveluita hyväksi käyttäen ja jonka ei katsota olevan laitoshuollon tarpeessa. Perhehoito voi olla joko jatkuvaa tai lyhytaikaista perustuen yksilölliseen hoito- ja palvelusuunnitelmaan.

Missä tilanteissa perhehoito sopii ikäihmiselle

- kun ei pärjää kodissaan tai kun elämänlaatu on heikkoa kotona asumista tukevista palveluista huolimatta
- kun toimintakykyyn vaikuttaa muistisairaus
- kun kokee turvattomuutta tai yksinäisyyttä kodissaan
- kun on toipilasvaiheessa leikkauksen tai muun toimenpiteen jälkeen

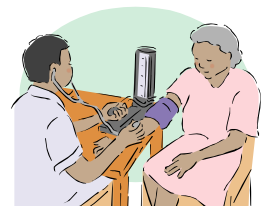
Arvion perhehoidon tarpeesta tehdään hoitopaikoista päättävässä työryhmässä. Kaupunki perii asiakkaalta maksun perhehoidosta ja maksaa perhehoitajalle palkkiota hoidosta. Perhehoidon valvonnasta vastaavat kunta ja Varsinais-Suomen perhehoitoyksikkö.

## LAITOSHOITOPALVELUT

### Akuutit kuntoutusosastot

Seppälänkatu 15 – 17, 32200 Loimaa

Loimaan sosiaali- ja terveystalokeskuksen kolme akuuttia kuntoutusosastoa toimivat Tyks Loimaan sairaalan kiinteistössä.



**Osastolla 1** on 22 hoitopaikkaa, joista 5 paikalla hoidetaan sairaanhoitopiirin erikoissairaanhoidon potilaita.

**Osastolla 2** on 22 hoitopaikkaa, joista 5 paikalla hoidetaan sairaanhoitopiirin erikoissairaanhoidon potilaita

**Osastolla 3** on 22 perusterveydenhuollon tasoista hoitopaikkaa.

Osastot ovat Loimaan kaupungin sosiaali- ja terveystalokeskuksen osastoja. Sairaanhoitopiirin erikoisaloiden erikoislääkärit osallistuvat osastojen toimintaan hoitaen omien erikoisaloiensa potilaita kaupungin osastoilla erikoissairaanhoidolle osoitetuilla hoitopaikoilla.

Akuutti kuntoutusosasto 1  
puh. 02 761 2710

Akuutti kuntoutusosasto 2  
puh. 02 761 2720

Akuutti kuntoutusosasto 3  
puh. 02 761 2389

## MUUT PALVELUT

### Sosiaalityö

Sosiaaliturvaan ja sosiaalityön tehtäväalueeseen kuuluvissa sekä toimeentuloon liittyvissä asioissa lisätietoja saa sosiaalitoimistosta.

Sosiaalitoimisto  
Vareliuksenkatu 1, 2. krs, 32200 LOIMAA  
puh. 02 761 2135 tai 02 761 1117

### Toimeentulotuki

Toimeentulotuki on viimesijainen taloudellinen tuki. Se määräytyy toimeentulotukeen oikeuttavien menojen ja tulojen välisen erotuksen perusteella.

Perustoimeentulotukea haetaan Kelasta. Täydentävä ja ennaltaehkäisevä toimeentulotuki haetaan oman kunnan sosiaalitoimesta.

Loimaan kaupungin sosiaalitoimisto (avoinna ma – pe klo 9 -13)  
Vareliuksenkatu 1, 2. krs, 32200 LOIMAA

Ajanvaraukset sosiaaliohjaajat  
Eeva Ylinen                      A-L                      puh. 050 5690 187  
Sosiaaliohjaaja                      M-Ö                      puh. 050 3636 940

### Mielenterveyspalvelut

Mielenterveystyöryhmän työntekijöihin voi ottaa yhteyttä, kun sinä tai läheisesi tarvitset:

- keskusteluapua erilaisissa elämänkriiseissä
- tukea arjen selviytymiseen
- psyykkisen hyvinvoinnin arviointia ja/tai seurantaa
- tietoa sosiaaliturvaan liittyvissä asioissa

Mielenterveystyöryhmään kuuluvat kaksi psykologia ja kolme sairaanhoitajaa. Heidän toimintansa sisältää yksilövastaanottoja, kotikäyntejä ja verkostoyhteistyötä.

### **Päihdepalvelut**

Päihdepoliklinikan työntekijöihin voi ottaa yhteyttä, kun sinä tai läheisesi tarvitset:

- tietoa päihteistä tai peliriippuvuudesta
- päihdeongelman arviointia
- tukea päihteistä / peliriippuvuudesta irrottautumiseen
- päihdekierteen katkaisuhuitoa avo- ja/tai vuodeosastohoitona
- ohjausta ja arviointia vieroitus- ja kuntoutushoitoon.

Päihdepoliklinikan työryhmään kuuluu lääkäri ja kolme sairaanhoitajaa. Heidän toimintansa sisältää yksilövastaanottoja, pari- ja perhetapaamisia, tarvittaessa myös kotikäyntejä, verkostoyhteistyötä sekä ohjausta ja neuvontaa sosiaaliturvaan liittyvissä asioissa.

Mielenterveysyksikkö ja päihdepoliklinikka toimivat ajanvarauksella.

Mielenterveys- ja päihdepalveluista antaa lisätietoja maanantaista perjantaihin kello 8 -10 palveluohjaaja, sairaanhoitaja Liisa Mäkinen. Hänet tavoittaa puhelinnumerosta 02 761 2221.

### **Sosiaali- ja potilasasiamies**

Kun potilas tai sosiaalihuollon asiakas kokee tulleen sosiaali- tai terveydenhuollon palveluissa väärin kohdelluksi, hän voi selvittää tilannettaan potilasasiamiehen tai sosiaaliasiamiehen kanssa.

Potilasasiamiehen ja sosiaaliasiamiehen palvelut ovat maksuttomia.

Laki potilaan asemasta ja oikeuksista määrää, että kaikissa terveydenhuollon yksiköissä sekä niissä sosiaalihuollon yksiköissä, joissa on terveydenhuollon henkilökuntaa, tulee olla nimettynä potilasasiamies.

#### **Potilasasiamies**

- neuvoo ja avustaa muistutusten teossa
- tiedottaa ja neuvoo potilaan oikeuksista ja asemasta
- edistää muilla tavoin potilaan oikeuksien toteutumista

Potilasasiamiehen rooli on neuvoa antava. Hänellä ei ole potilasvahinkoasioissa päätösvaltaa eikä hän voi ottaa kantaa lääketieteellisiin ratkaisuihin.

Ensisijaisesti Loimaan sosiaali- ja terveystalokeskuksen potilasasiamiesasioita hoitaa Tyks Loimaan sairaalan sosiaalityöntekijä Merja Mäkelä. Potilasasiamiehen tavoittaa puhelimitse virka-aikoina puhelinnumerosta (02) 314 3288. Henkilökohtaiseen tapaamiseen

on hyvä varata aika. Myös Varsinais-Suomen sairaanhoitopiirin muut potilasasiamiehet ovat käytettävissä p 313000 (TYKS keskus).

Sosiaaliasiamies palvelee sekä julkisen että yksityisen sosiaalihuollon asiakkaita.

**Sosiaaliasiamies** toimii asiakkaan oikeuksien edistämiseksi

- tiedottamalla asiakkaan oikeuksista
- neuvomalla asiakkaan asemasta ja oikeuksista
- neuvomalla muistutuksen laatimisessa
- raportoimalla asiakkaan aseman ja oikeuksien kehittymisestä vuosittain kunnanhallitukselle
- edistää muilla tavoin sosiaalihuollon asiakkaan oikeuksien toteutumista.

Loimaan kaupungin nimettynä sosiaaliasiamiehenä toimii Terttu Stöckell, Merikratos sosiaalipalvelut Oy:stä.

Sosiaaliasiamies on tavoitettavissa arkisin klo 8:30 - 16:00 puhelinnumerosta 010 830 5113, faksi 010 830 5101.

Sosiaaliasiamiehen tavoittaa sähköpostilla [sosiaaliasiamies@merikratos.fi](mailto:sosiaaliasiamies@merikratos.fi). Sosiaaliasiamiehen postiosoite (+käyntiosoite) on Puutarhakatu 17 as 31, 20100 Turku.

Sosiaaliasiamiehen tehtävistä lisää [www.merikratos.fi](http://www.merikratos.fi).

## Vammaispalvelut

Vammaispalvelujen tavoitteena on edistää vammaisen henkilön edellytyksiä elää ja toimia muiden kanssa yhdenvertaisena yhteiskunnan jäsenenä, sekä ehkäistä ja poistaa vammaisuuden aiheuttamia haittoja ja esteitä vammaispalvelulain ja -asetuksen mukaisesti.

Vammaispalvelulain mukaisia palveluja ja tukitoimia ovat:

- kuljetuspalvelut
- henkilökohtainen apu
- palveluasuminen
- päivätoiminta
- asuntoon kuuluvat välineet ja laitteet sekä asunnon muutostyöt
- harkinnanvaraiset, määrärahasidonnaiset palvelut (esim päivittäisistä toiminnoista suoriutumisessa tarvittavat välineet, koneet ja laitteet)

Lisätietoja:

Vammaispalvelujen johtava ohjaaja  
Vareliuksenkatu 1, 32200 Loimaa  
puh. 02 761 2140

## Avustajakeskus

## Vapaaehtoistoiminta

Avustaja-, opas- sekä tukihenkilöväilystä liikunta-, näkö- ja kehitysvammaisille sekä muisti-asiakkaille. Avustajakeskus välittää vapaaehtoisia avustajia arjen toimintoihin (asiointi, ulkoilu, liikunta ja harrastukset, matkat, retket, tapahtumat jne), kouluttaa muistisairaiden asiakkaiden avustamisesta kiinnostuneita vapaaehtoisia, ohjaa, neuvoo ja tukee avustamiseen liittyvissä asioissa asiakkaita, omaisia ja läheisiä sekä avustajia

Toiminta perustuu vapaaehtoistyöhön, avustajat ja oppaat toimivat ilman palkkaa. Asiakas korvaa avustajan tai oppaan kulut ja maksaa palvelusta 7 euron kulukorvauksen / palvelukerta.

Avustajia ei välitetä sairaanhoidollisiin eikä kodinhoidollisiin tehtäviin.

## Palkallinen toiminta

Henkilökohtaisen avustajapäätöksen tai vastaavan (mm koulunkäyntiavustaja, avustajapalvelupäätös) saaneet voivat hakea avustajakeskuksen kautta työntekijää. Avustajakeskus haastattelee työntekijät ennen välitystä.

Tuetussa työsuhde paketissa avustajakeskus tukee työnantajaa ja työntekijää luomaan hyvän työsuhteen ja voi hoitaa valtakirjalla palkanmaksuun liittyvät toimet.

Lisätietoja:

Avustajavälitys ma - to 9:00 -12:00

Neuvonta ma - to klo 13:00 -15:00

puh. 02 2518 549

## YSTÄVÄ- JA VAPAAEHTOISTOIMINTA

### Järjestötoiminta

Järjestöjen toiminnasta voi tiedustella suoraan järjestöiltä. Järjestöt ilmoittavat toiminnastaan myös Loimaan Lehden seuratoimintapalstalla.

Eläkeläisjärjestöt:

Eläkeliiton Alastaron yhdistys ry

Yhteyshenkilö Liisa Pitkäranta

puh. 050 594 4354

[olavi.pitkaranta@seutuposti.fi](mailto:olavi.pitkaranta@seutuposti.fi)

Eläkeliiton Loimaan ELOISAT ry

Yhteyshenkilö Raimo Nordman

puh. 050 521 0560

[raimo@nordmans.fi](mailto:raimo@nordmans.fi)

Eläkeliiton Loimaan kaupungin yhdistys ry

Yhteyshenkilö Leila Suomi

puh. 040 967 7595



Eläkeliiton Mellilän seudun yhdistys ry  
Yhteyshenkilö Olli Pitkänen  
puh. 040 563 4298  
[pitkanen@pp.inet.fi](mailto:pitkanen@pp.inet.fi)

Loimaan Eläkkeensaajat ry  
Yhteyshenkilö Veikko Ruohonen  
puh. 050 547 2907  
[veikko.ruohonen@gmail.com](mailto:veikko.ruohonen@gmail.com)

Loimaan Eläkeläiset ry  
Puheenjohtaja Ari Löytömäki  
puh. 050 349 4277  
[ariloytomaki@hotmail.com](mailto:ariloytomaki@hotmail.com)

Loimaan Kansalliset Seniorit ry  
Yhteyshenkilö Jorma Rinne  
puh. 0500 226 858  
[jta.rinne@gmail.com](mailto:jta.rinne@gmail.com)

Alastaron sotaveteraanit ry  
Yhteyshenkilö Veikko Heikkilä  
puh. 040 833 9046

Alastaron sotaveteraanit ry:n naisjaosto  
Yhteyshenkilö Aili Hulmi  
puh. 040 527 4022

Loimaan Rintamaveteraanit ry  
Yhteyshenkilö Raimo Kuusisto  
puh. 0400 981 586

Loimaan seudun sotaveteraanit ry  
Yhteyshenkilö Matti Vainio  
puh. 0500 532 765

Sotainvalidien veljesliiton Loimaan seudun osasto ry  
Yhteyshenkilö Raimo Salonen  
puh. 0500 531 767

### **Loimaan seurakunta**

Seurakuntapalvelut

Turuntie 32, 32200 Loimaa  
puh. 02 776 4400

Avoinna ma – ti ja to – pe klo 9:00 – 13:00

Mahdollisuus keskustella ja rukoilla työntekijöiden kanssa.



Toimintaa ikäihmisille:

- Eläkeläispiirit eri puolella Loimaata
- Raamattu- ja keskustelupiiri Mellilässä
- Kesä- ja syysretket
- Leiripäivät kesällä
- Kevät- ja joulujuhlat
- Sururyhmä keväällä ja syksyllä
- Onnittelu- ja kotikäynnit sekä kotiehtoolliset
- Syntymäpäiväjuhlat 65-, 70-, 75- ja 80-vuotiaille
- Erityisryhmät mm kehitysvammaisille, mielenterveys- ja päihdekuntoutujille

Lisätietoja:

[www.loimaanseurakunta.fi](http://www.loimaanseurakunta.fi)

Loimaan lehden torstain kirkolliset

Kirkkoherra Riku Laukkanen puh. 044 5755813

Johtava diakoni Sirpa Laaksonen puh. 0400 397468

### **SPR, Suomen Punainen Risti**

Päiväpirtti on Suomen Punaisen Ristin Loimaan osaston toimitila, joka on auki arkisin (ma - pe) klo 10:00 – 14:00. Päiväpirttiin voi poiketa kahville, lukemaan Loimaan Lehden tai muuten vaan. Paikalla on aina joku, jonka kanssa voi jutella ja vaihtaa kuulumisia. Keski- viikkoisin klo 12:00 on ohjelmassa viikon vieras. Päiväpirtti pyrkii löytämään jonkun mielenkiintoisen vieraan tai aiheen joka keskiviikolle.

Päiväpirtti toimii vapaaehtoistoimijoiden kokoontumis- ja toimipisteenä. Siellä on myynnissä Punaisen Ristin myyntiartikkeleita, kuten ensiapu ja turvatuotteita, sekä vähän kirpputoritavaraa.

Päiväpirtillä toimii myös terveystiete, avoinna parittomina tiistaipäivinä klo 10:00 – 12:00

Lisätietoja:

Turuntie 13, 32200 Loimaa

puh. 0400 919 541

[loimaa@punainenristi.fi](mailto:loimaa@punainenristi.fi)

### **Loimaan seudun Omaishoitajat ja Läheiset ry/ OmaisOiva Loimaan Seutu**

Yhdistys järjestää kaikille avointa toimintaa jaksamisen tukemiseksi niin nykyisille, entisille kuin tuleville omaishoitajille sekä asiasta kiinnostuneille. Toimintamuotoina ovat muun muassa vertaistoiminta, teematilaisuudet, virkistys ja Ovet- omaishoitajavalmennukset.

Ovet-omaishoitajavalmennus järjestetään Loimaalla keväisin yhteistyössä kaupungin kanssa.

Tapahtumista tiedotetaan 4 kertaa vuodessa tiedotteessa ja toimintakalenterissa, jonka voi hakea Olohuoneesta. Ne ovat luettavissa myös kirjastoissa, terveyskeskuksissa sekä sähköisesti yhdistyksen kotisivuilta [www.loimaanomaishoitajat.fi](http://www.loimaanomaishoitajat.fi)

Olohuone toimii kaikille avoimena kokoontumispaikkana, jossa yhdessä tekeminen, tuttu-  
jen näkeminen ja ajatusten vaihtaminen keskustellen on sydämen asia. Olohuone on  
avoinna arkisin tiistaisin ja perjantaisin klo 10:00 – 13:00 vapaaehtoisten toimesta.

Yhteystiedot ja tiedustelut:

Toimisto ja Olohuone:

Heimolinnankatu 3, 32200 LOIMAA  
[www.loimaanomaishoitajat.fi](http://www.loimaanomaishoitajat.fi)  
[toimisto.omaishoitajat@gmail.com](mailto:toimisto.omaishoitajat@gmail.com)

OmaisOiva Loimaan seutu

Tiina Leppämäki (nykyään Haapanen, s-posti EI muutu)  
Toiminnanjohtaja  
puh. 044 9747 883  
[tiinaleppamaki.omaisoiva@gmail.com](mailto:tiinaleppamaki.omaisoiva@gmail.com)

Outi Järvelä  
Omaistoiminnan ohjaaja  
puh. 044 9863 458  
[outijarvela.omaisoiva@gmail.com](mailto:outijarvela.omaisoiva@gmail.com)

## KULTTUURI- JA VAPAA-AIKATOIMINTA

### Kulttuuripalvelut

Loimaan kulttuuripalveluiden tehtävänä on tuottaa kaupunkilaisille  
monipuolisia kulttuuripalveluita, jakaa avustuksia ja luoda mah-  
dollisuuksia taiteen perusopetukseen sekä eri taiteen lajien har-  
rastamiseen.



Merkittäviä kulttuuripalvelujen tarjoajia ovat kirjastot, museot, työväenopisto, Loimaan Seu-  
dun Musiikkiopisto, Loimaan Seudun Teatteriyhdistys ry:n ylläpitämät Loimaan Teatteri ja  
Kertunmäen kesäteatteri sekä Krekilän kesäteatteri.

Katso myös Loimaan tapahtumakalenteri netissä [www.loimaantapahtumat.fi](http://www.loimaantapahtumat.fi)

Lisätietoja:

Kulttuurisihteeri Monika Antikainen  
Rantatie 2 (Taidetalo), 32200 Loimaa  
puh. 02 761 1210  
[www.loimaantaidemuseo.fi](http://www.loimaantaidemuseo.fi)

Musiikkiohjaaja Sakari Mäntyranta  
puh. 040 751 6265

Kulttuuriohjaaja Markus Poutanen



puh. 02 761 4251

## Kaupunginkirjasto

Kirjasto tarjoaa kaikille loimaalaisille tasavertaiset kirjastopalvelut iän tai sairauden asettamista rajoituksista huolimatta. Kirjasto toimii lukemisen ja kohtaamisen paikkana. kirjastossa järjestetään ikäihmisille sopivia luentoja ja kirjallisuuspiirejä.

Mikäli ikä tai sairaus rajoittaa ratkaisevasti mahdollisuutta asioida kirjastossa, voi ilmoittautua kirjaston kotipalvelun asiakkaaksi. Kirjaston kotipalvelu hoitaa kirjojen ja muun aineiston toimittamisen kotiin ja takaisin kirjastoon. Palvelu on maksutonta.

Jos painetun tekstin lukeminen on hankalaa, kirjastosta voi lainata isotekstisiä kirjoja, selkokirjoja ja äänikirjoja. Myös Celian lukemisesteisille tarkoitettua aineistoa on lainattavissa kirjaston kautta. Kirjastossa voi myös rekisteröityä Celian verkkopalvelun käyttäjäksi.

Pääkirjasto (02 761 1220)

ma-pe klo 10:00 -19:00

la klo 10:00 -14:00

Alastaron kirjasto (02 761 1226)

ma, to klo 14:00 -19:00

ti, ke klo 10:00 -16:00

pe suljettu

Hirvikosken kirjasto (02 761 1224)

ma, ti, to klo 12:00 -19:00

ke, pe klo 10:00 -16:00

Mellilän kirjasto (02 761 1229)

ma, to klo 14:00 -19:00

ti klo 10:00 -16:00

ke, pe suljettu

## Tuulensuun palvelukeskus

Seniorit Surffaavat ja opettelevat tietokoneen käyttöä ihan alkeista alkaen Tuulensuun Palvelukeskuksessa, osoitteessa Huvilakatu 32 jokaisena keskiviikkona kello 9:00-11:00. Jos kaipaat neuvoja älypuhelimien, tabletin, läppärin tai pöytätietokoneen käyttöön, ota yhteyttä arkisin numeroon 040 5391 981 ja varaa aika ohjaajiemme henkilökohtaiseen maksuttomaan opastukseen. Kaikki innokkaat siis mukaan surffailemaan!

## Liikuntapalvelut

Loimaan kaupungin liikuntapalvelujen tehtävänä on turvata ja kehittää koko kunnan alueella eri hallintokuntien, liikuntajärjestöjen, yhteisöjen ja muiden liikuntapalveluja tuottavien tahojen yhteistyöllä liikuntaan ja terveisiin elintapoihin ohjaava palvelukokonaisuus. Liikuntapalvelut järjestävät kuntalaisille monipuolisia erilaisia ohjattuja ryhmiä sekä liikuntakampanjoita ja – tapahtumia ympäri vuoden. Painopiste on erityisliikunnassa. Erityisryhmiä ovat mm erilaiset toimintakykyä ylläpitävät ryhmät, kuten ikäihmisten kuntosaliryhmät,

tuoli-, vesi- ja kuivanmaan jumpat sekä soveltavan liikunnan ryhmät. Liikunnanohjaajat opastavat kaikissa liikuntaan liittyvissä asioissa ja heiltä saa liikuntaneuvontaa.

### **Ikäihmisten maksuttomat omatoimiset kuntosalivuorot.**

Kaupungin urheilukeskuksessa:  
keskiviikkoisin klo 9.30 -10.30  
perjantaisin kello 9.00-10.00

### **Ikäihmisten hyvän olon liikunta**

Keskiviikkoisin klo 10:00 – 11:00 Liikuntahalli, peilisali  
Torstaisin Hirvihovin tatamilla kaksi ryhmää.

1. ryhmä klo 9:00 - 10:00
2. ryhmä klo 10:00 - 11:00.

Perjantaisin klo 13:00 -14: 00 Niinijoen koulu, liikuntasali  
Lihaskuntoa, liikkuvuutta sekä tasapainoa kehittävä tunti musiikin tahdissa, välineillä ja ilman. Maksullinen.

### **Soveltavan liikunnan maksuttomat ryhmät**

Keskiviikkoisin klo 11:00 -12:00 Liikuntahallin peilisalissa  
Tuolilla ja matolla tehtäviä lihaskunto-, tasapaino- ja liikkuvuusharjoitteita. Lopuksi venytely ja rentoutus.

Perjantaisin klo 11:00 – 12:00 Hirvihovissa  
Liikuntarajoitteisille sopivaa monipuolista ja sovellettua liikuntaa. Omat apuvälineet, sekä henkilökohtaisen avustajan voi ottaa mukaan ryhmiin. Maksuton.

Sovelletulla liikunnalla tarkoitetaan sellaisten henkilöiden liikuntaa, joilla on sairauden, vamman tai toimintarajoitteisuuden vuoksi vaikeuksia harrastaa riittävästi liikuntaa ja käyttää muita liikuntapalveluja tai, joille liikunnalla on erityistä terveydellistä ja kuntouttavaa merkitystä.

### **Ikäihmisten tuolijumpat**

Maanantaisin Haaran Pääskynpesällä klo 13.00 – 13:45  
Maanantaisin Metsämaan Nahuntuvalla klo 14.00 – 14:45  
Keskiviikkoisin Heimolinnassa klo 13.00- 13.45 UUSI!

Tuolijumpan tavoitteena on lisätä liikkuvuutta, sekä pitää isot lihakset vahvoina ja toimintakykyisenä.

### **Vesijumppaa Vesihovissa**

Maanantaisin ja Keskiviikkoisin klo 15:00 – 15:30. (kevyt) soveltuu ikäihmisille ja aloittelijoille. Vesijumppa sisältyy uimalipun hintaan.

Maksaminen: Ryhmien kausimaksut 25 € suoritetaan ensisijaisesti Vesihovin kassalle ja kuitti toimitetaan ryhmän ohjaajalle. Kausimaksu voidaan myös laskuttaa. Kertamaksut/toeutuneet käynnit (2,50 €/kerta) laskutetaan kauden päätteeksi + laskutuslisä 5,00 €.

Lisätietoja:

Liikunnanohjaajat  
puh. 040 5718620 /050 5666327/ 050 3114519

Liikuntasihiteeri Tarja Lähdemäki  
Kanta-Loimaantie 7, 32210 Loimaa  
puh. 02 761 1250  
[tarja.lahdemaki@loimaa.fi](mailto:tarja.lahdemaki@loimaa.fi)

### Tuulensuun Palvelukeskuksen kuntosali

- + 75 vuotiaalle kuntosalin käyttäminen on maksutonta
- kysy ohjattuja kuntosaliryhmiä
- ryhmässä voi olla kerrallaan 10-12 kuntoilijaa
- tavoitteena on kuntosalitoiminnan avulla tukea toimintakyvyn eri osa-alueiden säilymistä, ylläpitää lihaskuntoa ja ennaltaehkäistä toimintakyvyn ennenaikaista rappeutumista asiakkaan yksilölliset tarpeet ja toiveet huomioiden
- ryhmätoiminta vahvistaa myös sosiaalista kanssakäymistä

Jos olet kiinnostunut tulemaan mukaan ohjattuun kuntosaliryhmään, soita numeroon 044 763 7013, niin katsotaan yhdessä ryhmä, johon mahtuu mukaan.

Lisätietoja:  
Riikka Huhtamäki  
Loimaan Yksityisyrittäjien Vanhainkotisäätiö  
Tuulensuun Palvelukeskus  
Huvilakatu 32, 32200 Loimaa  
puh. 044 763 7013  
[riikka.huhtamaki@tuulensuunpalvelukeskus.fi](mailto:riikka.huhtamaki@tuulensuunpalvelukeskus.fi)

MUUT APUA TARJOAVAT TAHOT

### Kansaneläkelaitos, Kela

Valtakunnalliset palvelunumerot etuuksittain:

#### Asumisen tuet ja eläkeasiat puh. 020 692 201 tai 020 692 202

- Kansaneläke (vanhuuseläke, työkyvyttömyyseläke ja taakuuseläke) kuntoutustuki, eläkkeensaajan asumistuki

#### Kela-kortti ja EU-sairaanhoitokortti puh. 020 692 203

- Kela-kortin ja eurooppalaisen sairaanhoitokortin tilaukset

#### Kuntoutus puh. 020 692 205

- Kuntoutuspalvelut ja –kurssit, kuntoutusraha

#### Omaisien kuoltua puh. 020 692 208

- Leskeneläke



### Sairastaminen puh. 020 692 204

- Sairaanhoidokorvaukset, lääkekorvaukset, matkakorvaukset (taksimatkojen tilaus)

### Vammaistuet puh. 020 692 211

- Vammaistuet, eläkettä saavan hoitotuki, keliakiakorvaus

### Vanhusneuvosto

Vanhusneuvosto on vanhuspalvelulakiin (laki 980/2012 ikääntyneen väestön toimintakyvyn tukemisesta ja iäkkäiden sosiaali- ja terveystalveluista) perustuva Loimaan kaupunginhal- lituksen toimikaudekseen asettama toimielin.

Vanhusneuvosto toimikaudella 2017 – 2020

Jäsen	Varajäsen
Olli Pitkänen	Heikki Lahtinen
Tarja Hurme	Maija Virtanen
Jukka Korvenpää	Helena Kalsi
Pekka Kaasalainen	Risto Hakala
Asta Suominen	Liisa Pitkäranta
Osmo Nyfors	Taisto Jaanu
Sirkka Pietilä	Arja Lankinen
Terttu Sillanpää	Eino Merta
Leila Suomi	Kauko Kankare

Vanhusneuvoston sihteerinä toimii vanhustyön ohjaaja Kaija Muhonen.

### Vammaisneuvosto

Vammaisneuvoston tehtävänä on edistää ja seurata kunnallishallinnon eri aloilla tapahtu- vaa toimintaa vammaisten henkilöiden kannalta.

Vammaisneuvosto toimii yhteistyöelimenä sairaiden ja vammaisten sekä heidän järjestö- jensä ja kaupungin eri hallintokuntien kanssa. Vammaisneuvosto voi tehdä aloitteita ja esi- tyksiä sekä antaa lausuntoja asioista, joilla on merkitystä vammaisten henkilöiden elämi- sessä ja suoriutumisessa. Neuvoston toimintaa ohjaa vammaispalvelulaki ja valtakunnalli- nen vammaisneuvosto VANE.

Vammaisneuvoston jäsenet toimikaudella 2019-2020.

Saarikko Oili, puheenjohtaja  
 Järvinen Marja-Liisa, varapuheenjohtaja  
 Saarikko Pertti Sakari  
 Nummila Eila

Vammaisneuvoston sihteerinä toimii palvelusihteerä Outi Friberg.

**IÄKKÄIDEN HENKILÖIDEN SOSIAALIPALVELUJEN ODOTUSAJAT LOIMAALLA**  
**01.05.-30.08.2019**

Palveluiden piiriin tulleiden odotusajat: Tehostettuun palveluasumiseen keskimääräinen jonotusaika ympärivuorokautisen hoitopaikan myöntämisen perusteet täyttävillä henkilöillä oli 35,8 vrk riippuen tilanteen kiireellisyydestä. Jatkohoitopaikkaa tehostettuun asumispalveluun jonotti seurantajakson aikana yhteensä 32 henkilöä. Tarpeen mukainen kotihoito 0-3 vrk, kotihoidon tukipalvelut 0-3 vrk, palvelutarpeen arviointi 1-7 vrk palvelutarpeen arvioinnin kiireellisyydestä riippuen.

Omaishoidontuki on myönnetty 0-3 kk kuluessa, aikaisintaan hakemuksen jättämistä seuraavan kuukauden alusta. Määrärahan vapautumista odottavia hakijoita, joilla myöntämisperusteiden oli todettu täytyvän, ei ollut jonossa 30.08.2019.

Loimaalla 13.09.2019

Vanhustyön ohjaaja