

Loimaan kaupunki
Talousarvion 2020 valmistelu

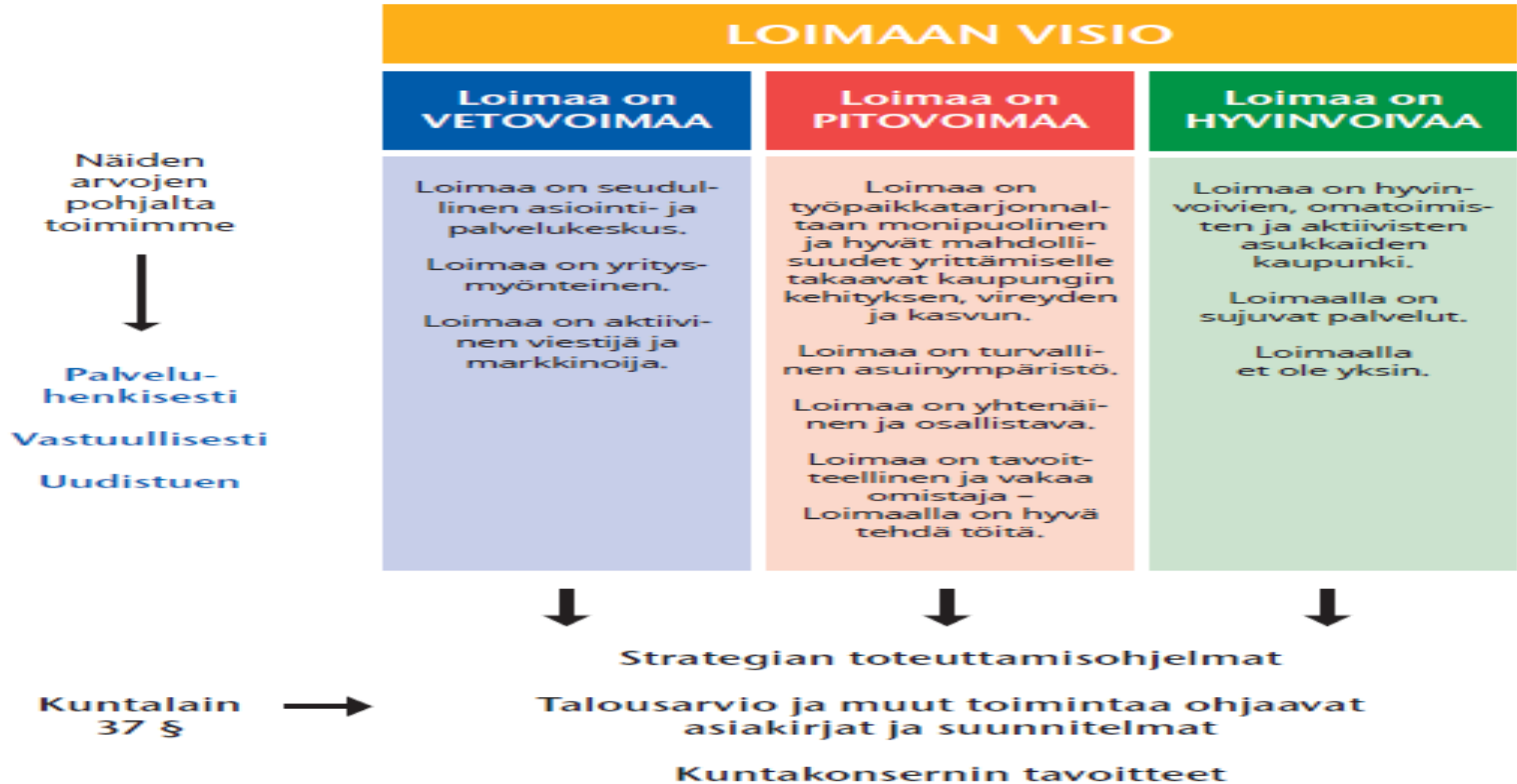
Valtuustoseminaari 2.9.2019

Loimaan kaupunki

Jari Rantala

2.9.2019

Loimaalla kasvamme yhdessä – kasva kanssamme



Näin toimimme

PALVELUHENKISESTI

Edistämme asukkaidemme hyvinvointia ja tyytyväisyyttä. Palvelumme on sujuvaa ja nopeaa. Otamme palveluiden käyttäjiä mukaan palvelujen suunnitteluun ja kehittämiseen. Tarjoamme palveluita, jotka vastaavat palvelujen käyttäjien tarpeisiin. Teemme päätöksiä siten, että resurssimme on suunnattu oikein ja järkevästi. Huolehdimme siitä, että kunta ja sen palvelut ovat kaikkien tavoitettavissa.

VASTUULLISESTI

Toimimme luotettavasti, tasapuolisesti ja perustellusti. Teemme päätöksiä, jotka ovat avoimia ja kestäviä sekä perustuvat tiedon, taidon ja luovuuden yhdistämiseen. Huolehdimme siitä, että päätöksentekomme on linjakasta ja johdonmukaista. Huomioimme päätöksenteossa kestävä kehityksen ja ilmastovaikutukset.

UUDISTUEN

Uudistamme palvelujamme, toimintaamme ja vahvistamme elinvoimaamme rohkeasti ja innovatiivisesti. Parannamme suunnitelmallisesti toimintamme tuloksellisuutta ja palvelujemme vaikuttavuutta. Kannustamme kokeiluihin ja ideointiin. Suhtaudumme uusiin ideoihin myönteisesti ja mahdolliset virheet korjaamme asiallisesti. Hyväksymme muutoksen tarpeen ja rohkaisemme kuntalaisia ja henkilöstöä aloitteellisuuteen ja keskustelemaan.

VAHVUUDET

- hyvä sijainti ja saavutettavuus Etelä-Suomen kasvukolmiossa
- monimuotoinen ja edullinen asuminen
- turvallinen asuinympäristö
- vireä liikunta- ja kulttuurielämä sekä hyvät harrastusmahdollisuudet
- vahva yhteisöllisyys
- puhdas luonto
- monipuolinen elinkeinorakenne
- monipuoliset seutukaupungin palvelut
- teknologiaosaaminen ja -myönteisyys
- hyvät opiskelumahdollisuudet

HEIKKOUEDET

- väestö- ja ikärakenne
- osaavan työvoiman väheneminen
- sisäinen julkinen liikenne
- uudistumiskyvyn hitaus
- epävakaata kuntataloutta
- kuntaliitosten muokkaama palvelurakenne

MAHDOLLISUUDET

- Varsinais-Suomen positiivinen rakennemuutos
- keskeisen sijainnin entistä vahvempi hyödyntäminen
- seutukaupunki-imagon sekä yhteisöllisyyden hyödyntäminen
- liikenneyhteyksien vahvistaminen
- puhtaaseen luontoon ja ympäristöön liittyvien mahdollisuuksien hyödyntäminen
- sujuva asioiden käsittely
- maatalouden mahdollisuudet muuttuvassa toimintaympäristössä
- yhteistoiminta naapurikuntien kanssa
- hyvät palvelut ja harrastusmahdollisuudet
- digitalisaation tarjoamat mahdollisuudet
- työperäinen maahanmuutto

UHAT

- väestönkehitys
- kaupungistumis- ja eriarvoistumiskehitys
- palvelujen väheneminen ja keskittyminen maakunnassa
- vaikuttamismahdollisuuksien kaventuminen
- lyhytjänteinen politiikka
- ilmastonmuutoksen vaikutukset

NÄIN ONNISTUMME

Palveluhenkisesti • Vastuullisesti • Uudistuen

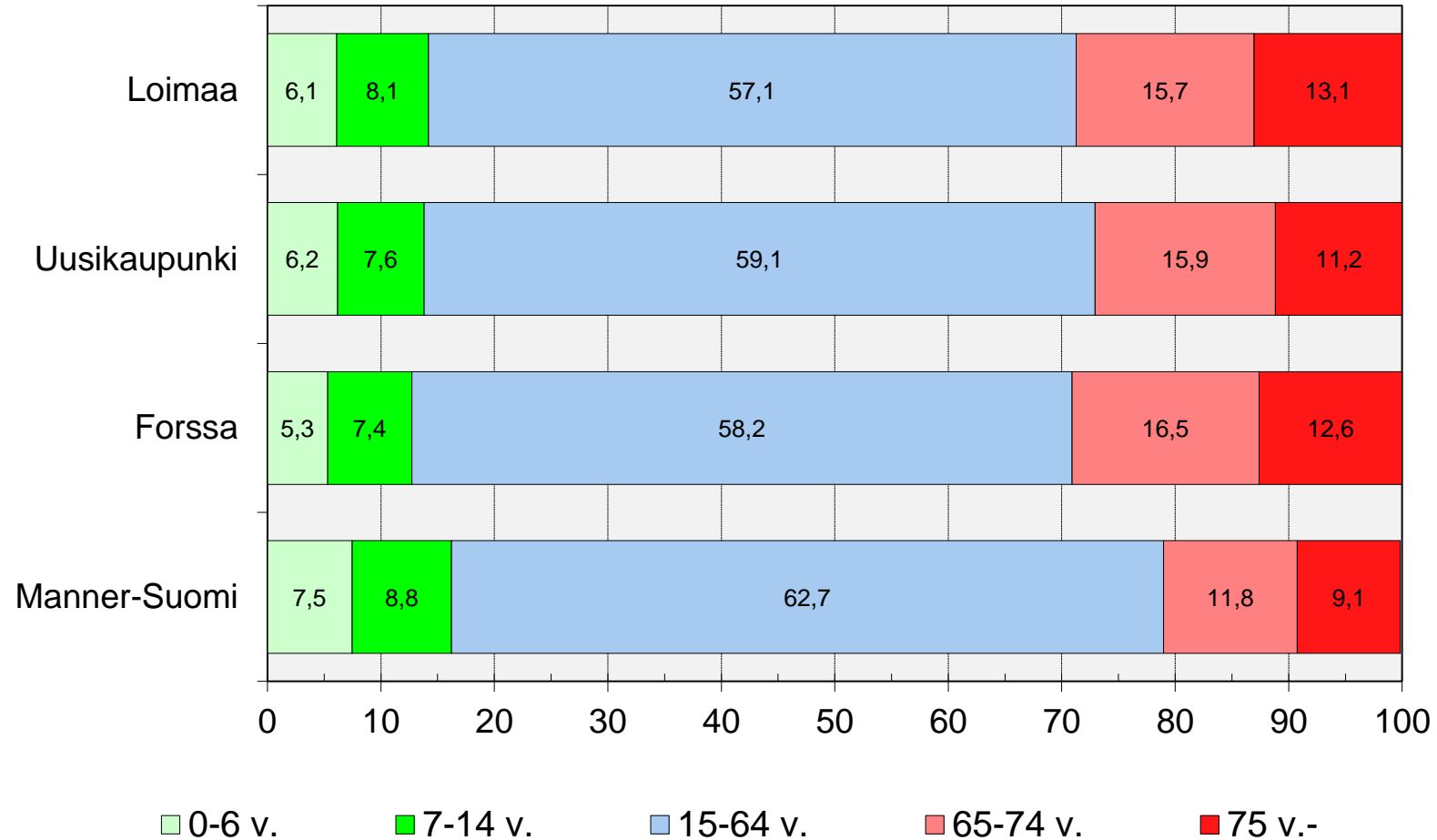
Loimaa on VETOVOIMAA	Loimaa on PITOVOIMAA	Loimaa on HYVINVOIVAA
Loimaa on seudullinen asiointi- ja palvelukeskus.	Loimaa on työpaikkatarjonnaltaan monipuolinen ja hyvät mahdollisuudet yrittämiselle takaavat kaupungin kehityksen, vireyden ja kasvun.	Loimaa on hyvinvoivien, omatoimisten ja aktiivisten asukkaiden kaupunki.
Loimaa on yritysmönteinen.	Loimaa on turvallinen asuinympäristö.	Loimaalla on sujuvat palvelut.
Loimaa on aktiivinen viestijä ja markkinoija.	Loimaa on yhtenäinen ja osallistava.	Loimaalla et ole yksin.
	Loimaa on tavoitteellinen ja vakaa omistaja - Loimaalla on hyvä tehdä töitä.	



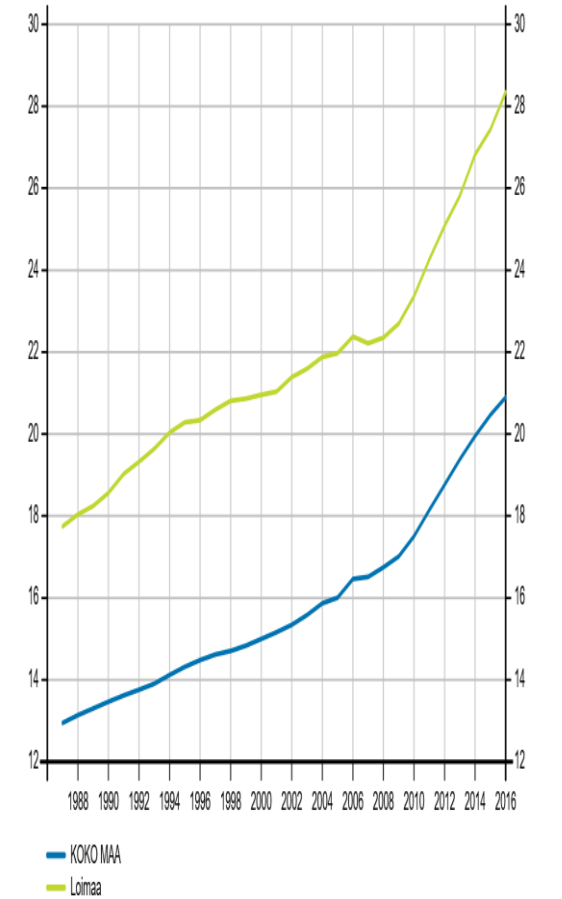
Loimaalla kasvamme yhdessä – kasva kanssamme



Ikärakenne 31.12.2017, %

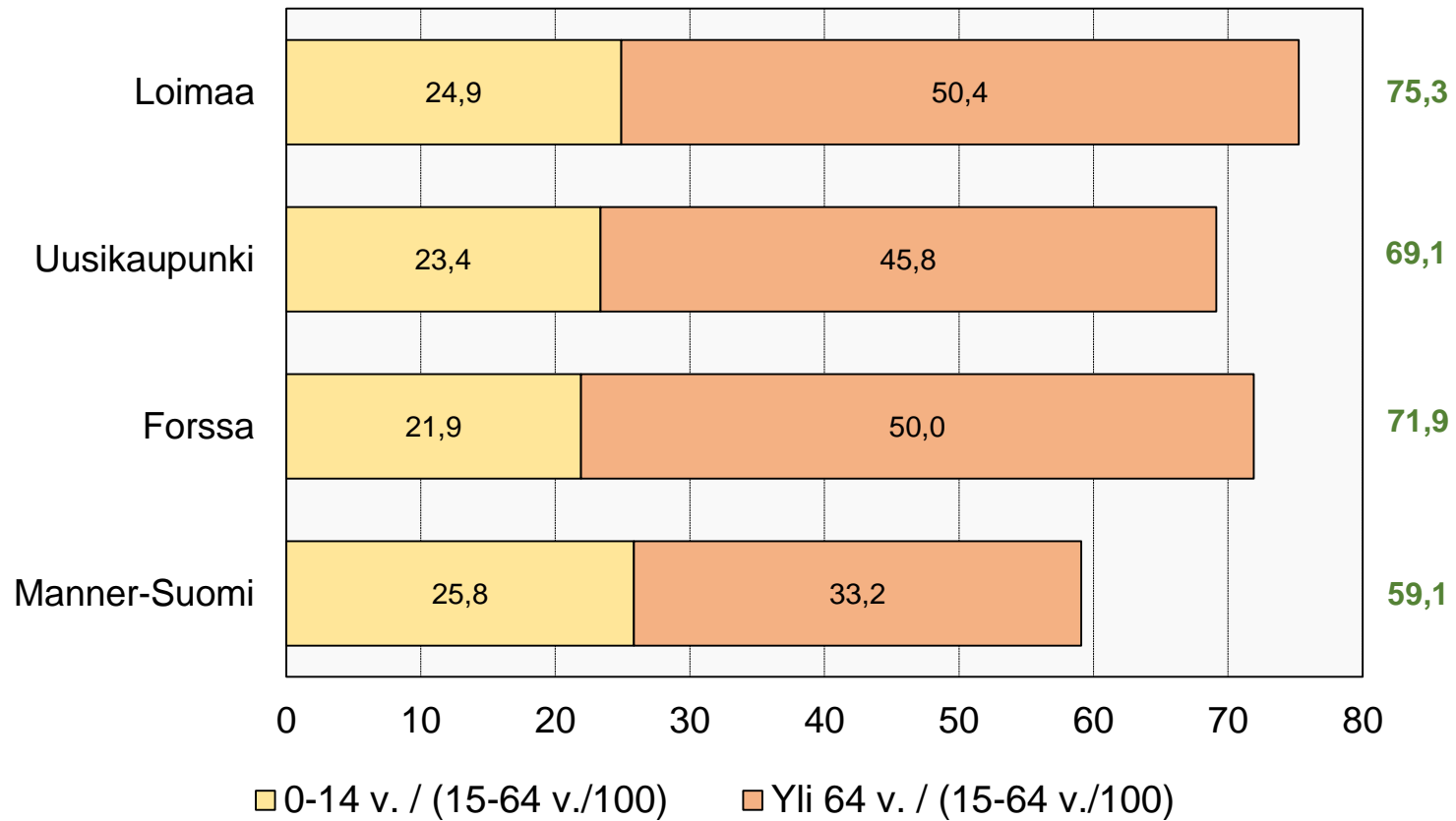


Yli 64-vuotiaiden osuus väestöstä, % 1987-2016



Lähde: Kuntien talouden tunnuslukutiedosto sekä palvelutoiminnan kustannuksia kuvaava tiedosto; Kuntaliitto 15.10.2018

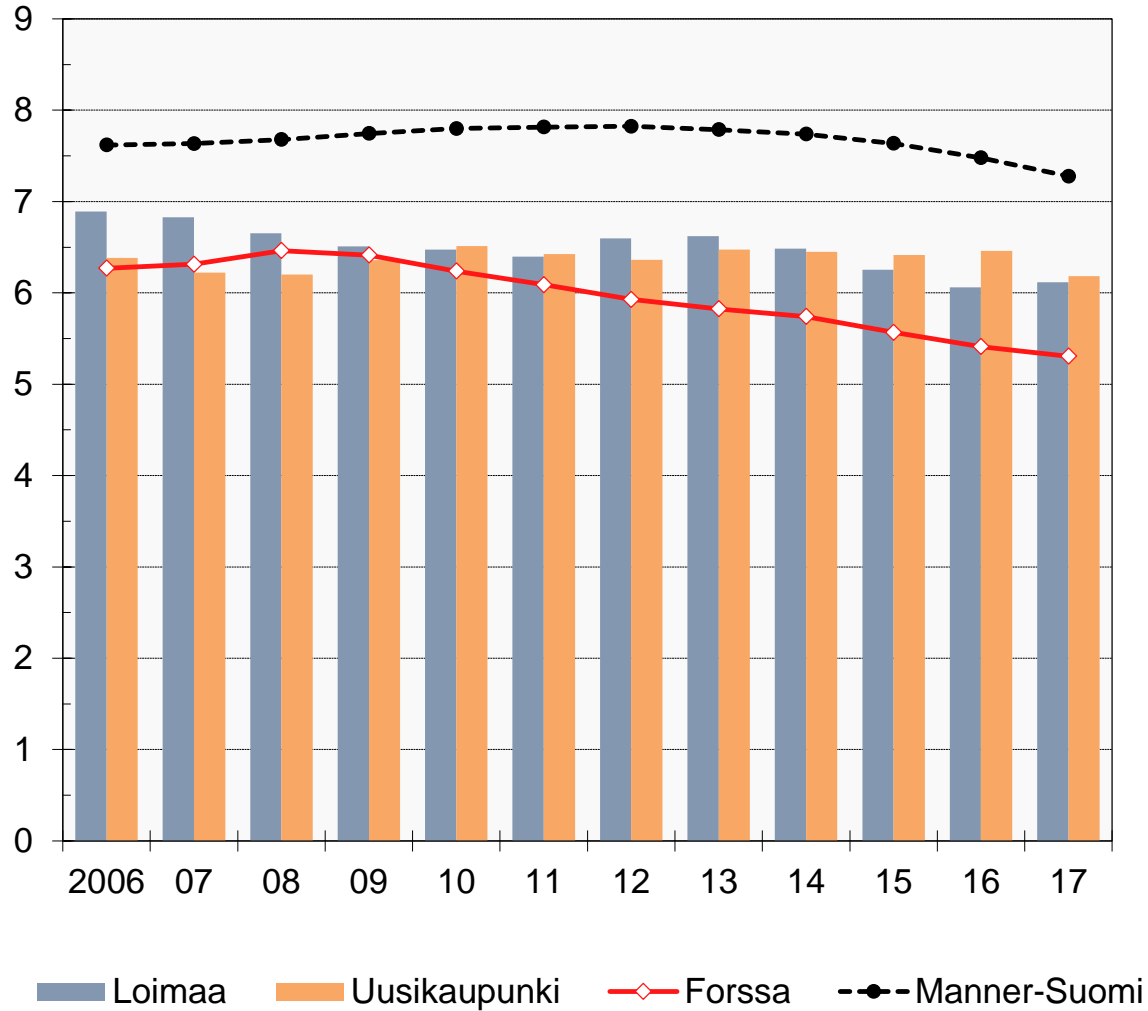
Väestöllinen huoltosuhde 31.12.2017 (0-14 v. + yli 64 v. sataa 15-64 v. kohti)



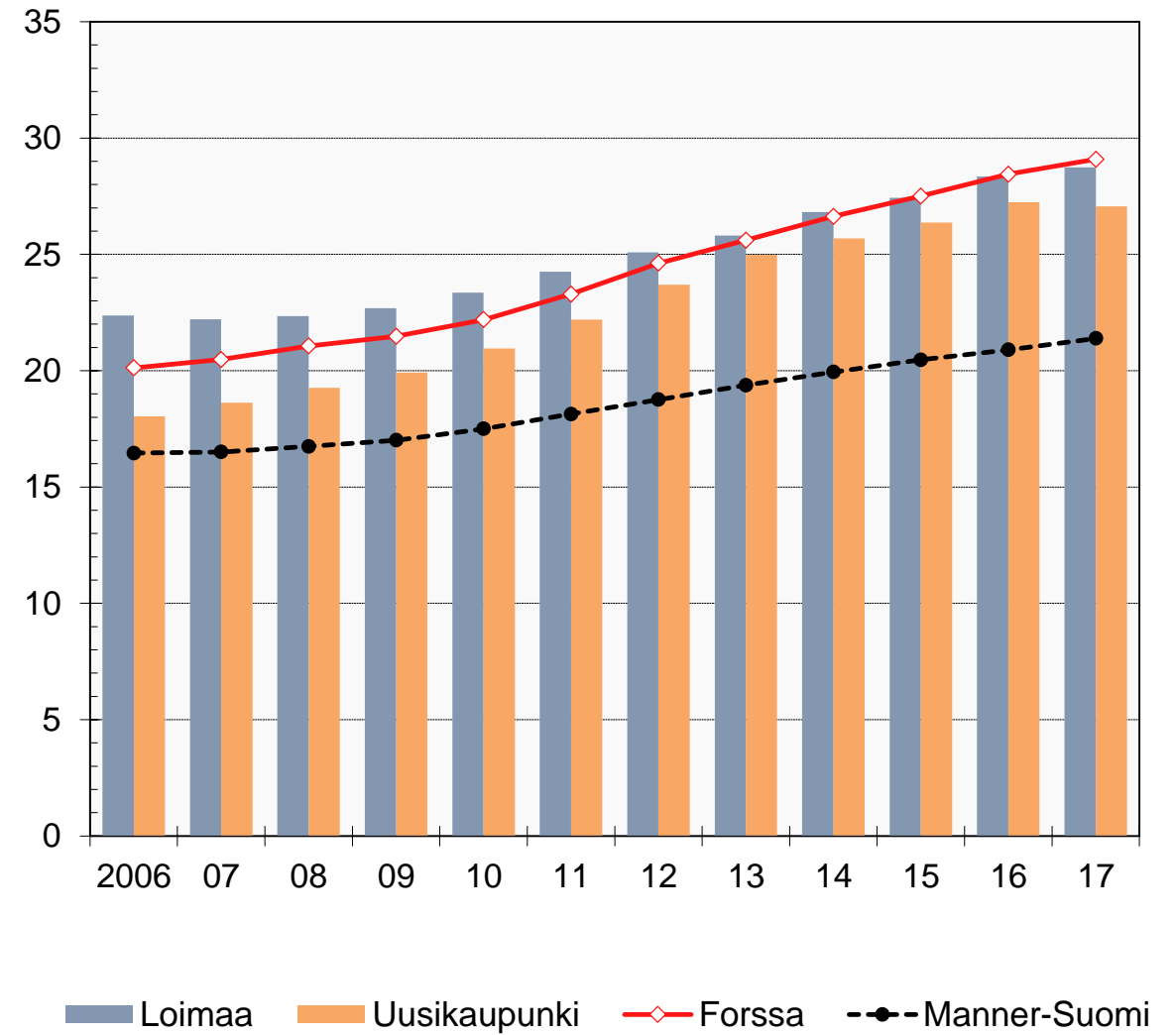
Lähde: Kuntien talouden tunnuslukutiedosto sekä palvelutoiminnan kustannuksia kuvaava tiedosto; Kuntaliitto 15.10.2018

	2009	2010	2011	2012	2013	2014	2015	2016
Koko maa	50,6	51,6	52,9	54,3	55,8	57,1	58,2	59,1
Loimaa	60,8	62,0	63,7	66,1	68,5	70,7	72,4	73,8

0-6-vuotiaiden osuus väestöstä, %

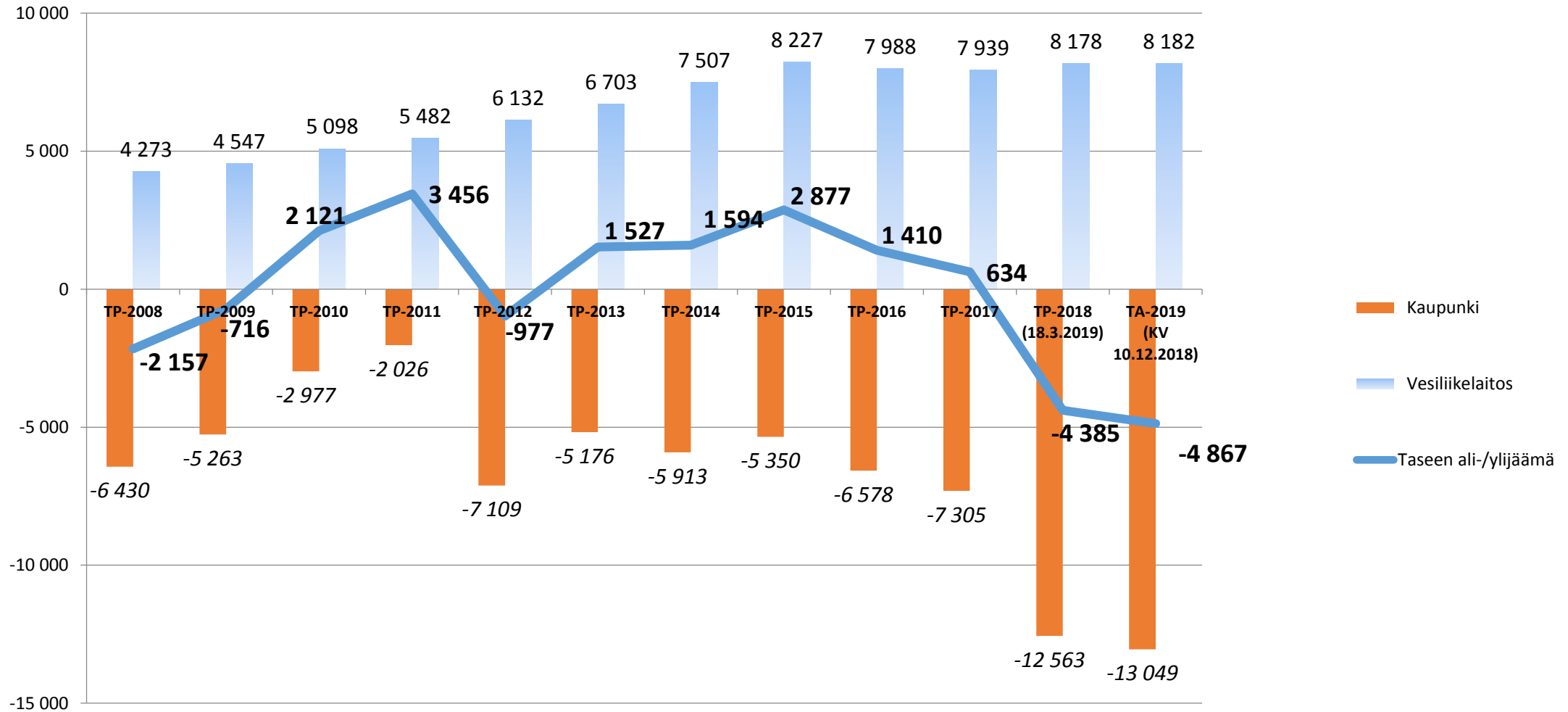


Yli 64-vuotiaiden osuus väestöstä, %

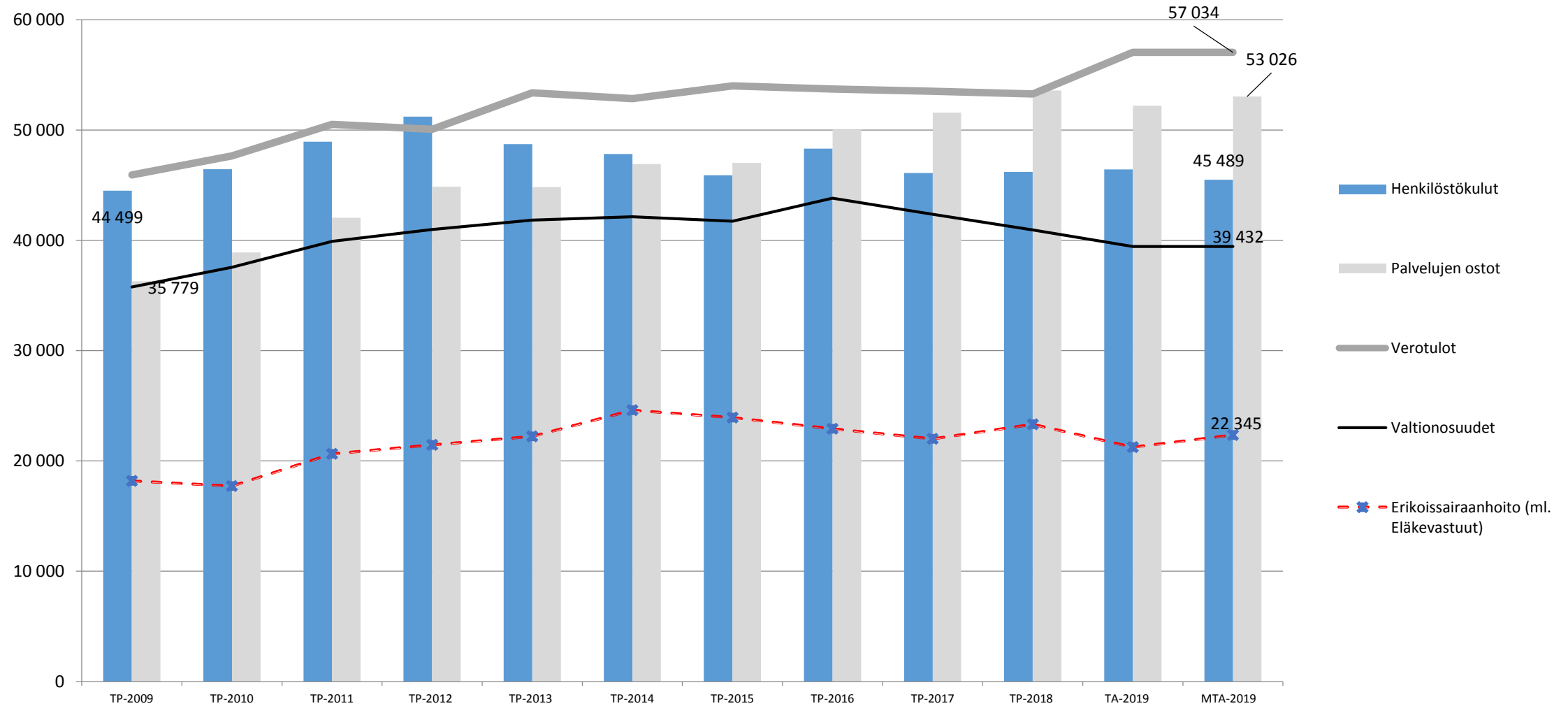


Lähde: Kuntien talouden tunnuslukutiedosto sekä palvelutoiminnan kustannuksia kuvaava tiedosto; Kuntaliitto 15.10.2018

TASEEN YLI-/ALIJÄÄMÄ 2009 – 2018

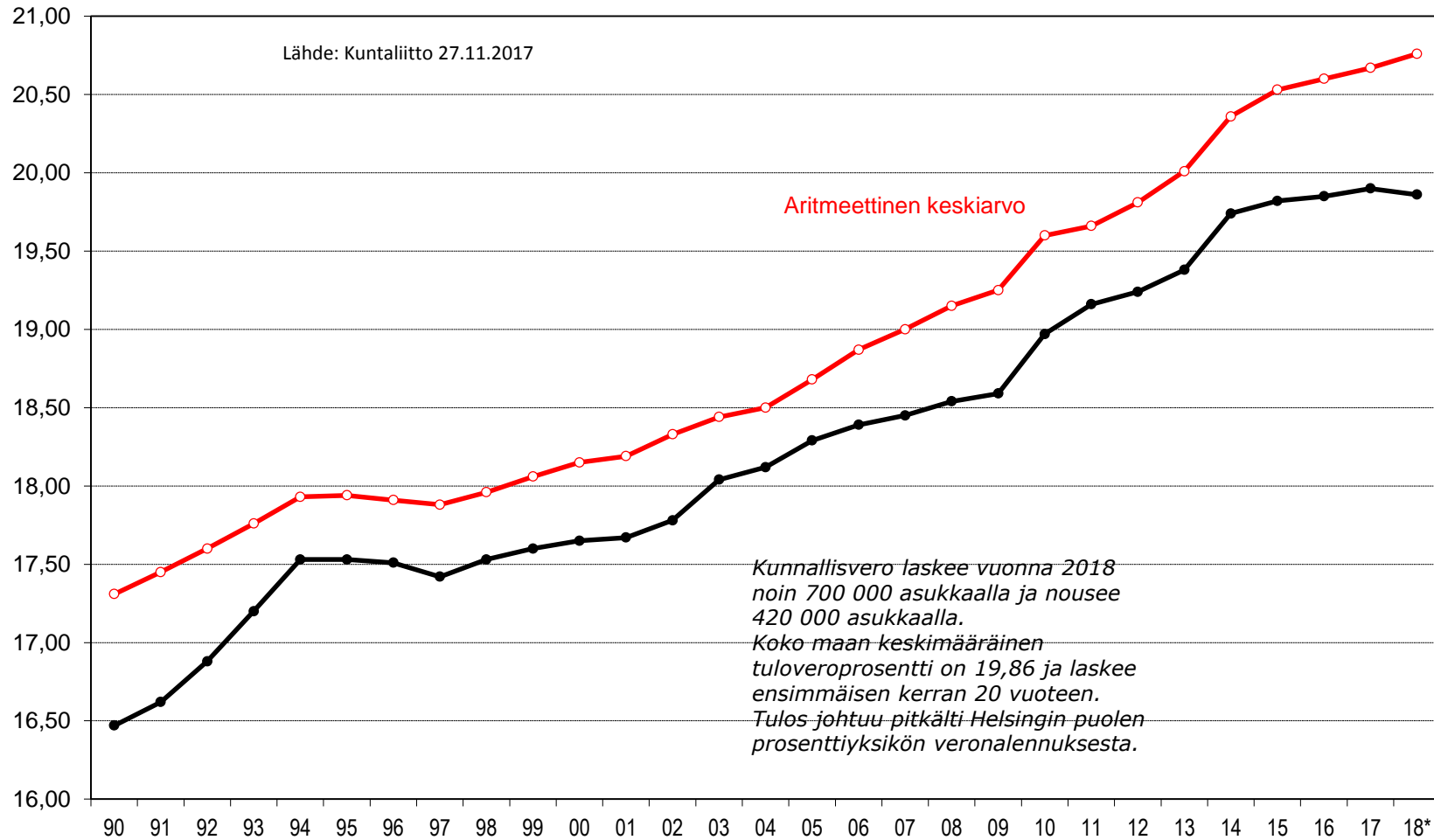


Talous 2009 – 2019 (pl. Vesiliikelaitos)



VERO-%

Keskimääräiset tuloveroprosentit v. 1990-2018

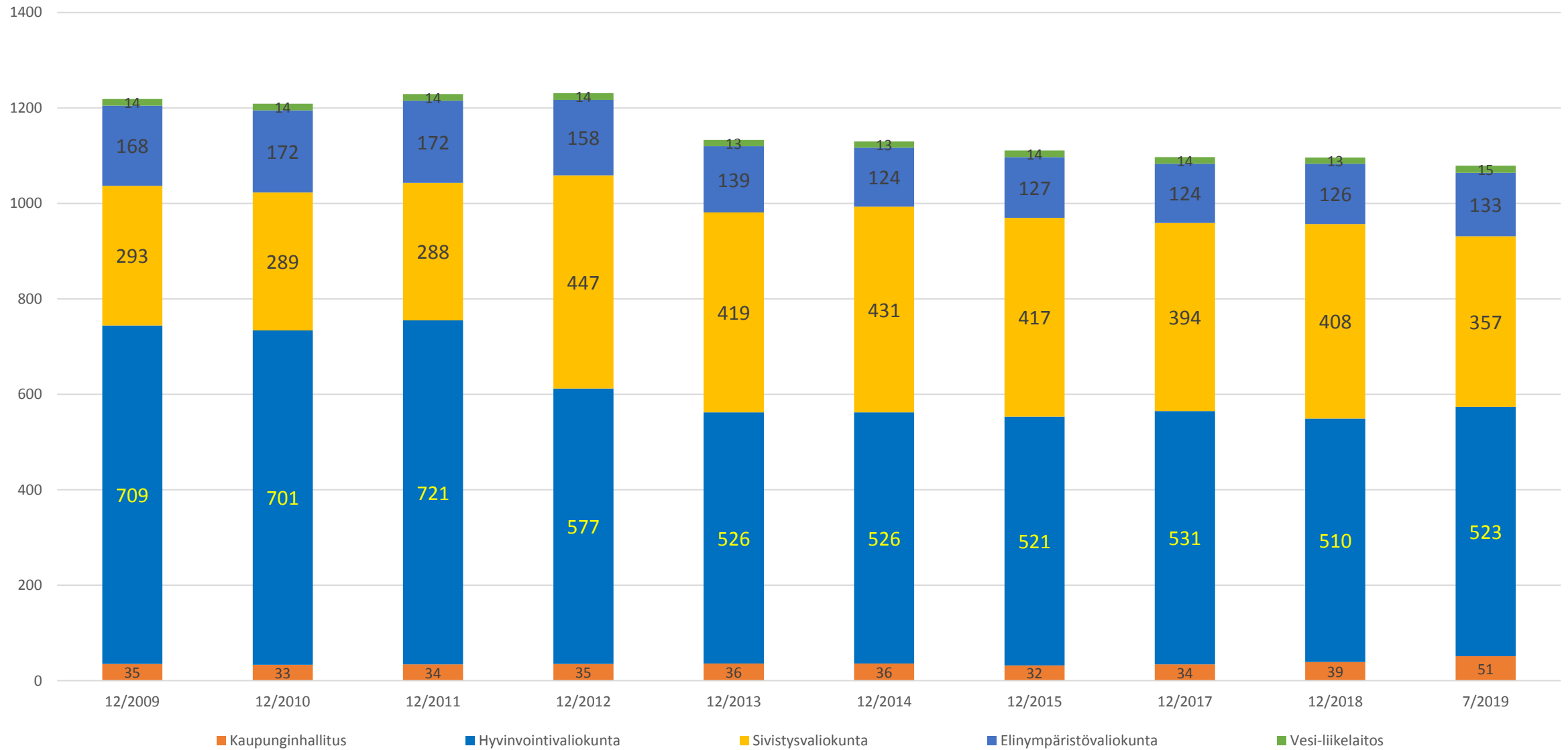


Kuntien lukumäärät tuloveroprosentin mukaan, kpl			
%	2000	2017	2018*
15,50	1		
16,00	4		
16,25	1		
16,50	10	1	1
16,75	6	3	2
17,00	21	1	2
17,25	7	2	1
17,50	40	1	3
17,75	23	1	0
18,00	108	3	4
18,25	19	0	0
18,50	113	3	2
18,75	31	0	1
19,00	59	8	7
19,25	4	3	2
19,50	3	15	14
19,75	2	19	16
20,00		18	16
20,25		12	6
20,50		39	38
20,75		30	30
21,00		47	44
21,25		15	13
21,50		40	47
21,75		18	25
22,00		28	31
22,25		2	3
22,50		2	3
Yht.	452	311	311

Henkilöstömäärä 2018

- Henkilöstöä oli 31.12.2018 yhteensä 1.096.
- Henkilöstöstä yli 84 % työskenteli sote- ja sivistyspalveluissa.
- Henkilöstökulut olivat vuonna 2018 yhteensä 46,8 milj. euroa.
- Vuoden 2019 talousarvion henkilöstökulut ovat 47,2 milj. euroa.
 - Sote-palveluala 23,3 milj. euroa 49,5 %
 - Sivistyspalveluala 15,6 milj. euroa 33,1 %
 - Tekninen ja ympäristö –palveluala 5,0 milj. euroa 10,6 %
 - Elinvoima-palveluala 1,2 milj. euroa 2,5 %
 - Konsernijohto –palveluala 1,2 milj. euroa 2,5 %
 - Vesiliikelaitos 0,8 milj. euroa 1,7 %

Henkilöstömäärä toimi-/palvelualoittain 2009 - 7/2019



Henkilöstökulut 2009 - 2019

Vuoden 2013 talousarvioon sisältyi 1,4 milj. euron henkilöstökulujen vähentäminen.

Vuoden 2013 henkilöstökulut (49,3 milj. euroa) olivat 2,7 milj. euroa budjetoitua, 2,1 milj. euroa muutettua arviota ja **2,5 milj. euroa** (4,8 %) vuoden 2012 kuluja pienemmät.

Vuoden 2014 talousarvioon sisältyi 2,4 milj. euron henkilöstökulujen vähentäminen.

Vuoden 2014 henkilöstökulut (48,4 milj. euroa) olivat 1,8 milj. euroa budjetoitua, 1,0 milj. euroa muutettua talousarviota ja **0,9 milj. euroa** (1,9 %) vuoden 2013 kuluja pienemmät.

Vuodelle 2015 budjetoitu 47,3 milj. euroa sisälsi 1,3 milj. euron vähennyksen.

Vuoden 2015 henkilöstökulut (46,4 milj. euroa) olivat 0,9 milj. euroa budjetoituja kuluja ja **1,9 milj. euroa** (4,0 %) vuoden 2014 vastaavia kuluja pienemmät.

Vuoden 2016 henkilöstökulut (49,0 milj. euroa) olivat 0,8 milj. euroa (1,7 %) budjetoituja kuluja pienemmät.

Vuoden 2016 henkilöstökulut olivat vuodeosastouudistuksesta johtuen 2,5 milj. euroa (5,5 %) vuoden 2015 kuluja suuremmat.

Vuoden 2017 henkilöstökulut (46,7 milj. euroa) olivat 1,3 milj. euroa budjetoitua ja 2,3 milj. euroa (4,6 %) vuoden 2016 kuluja pienemmät.

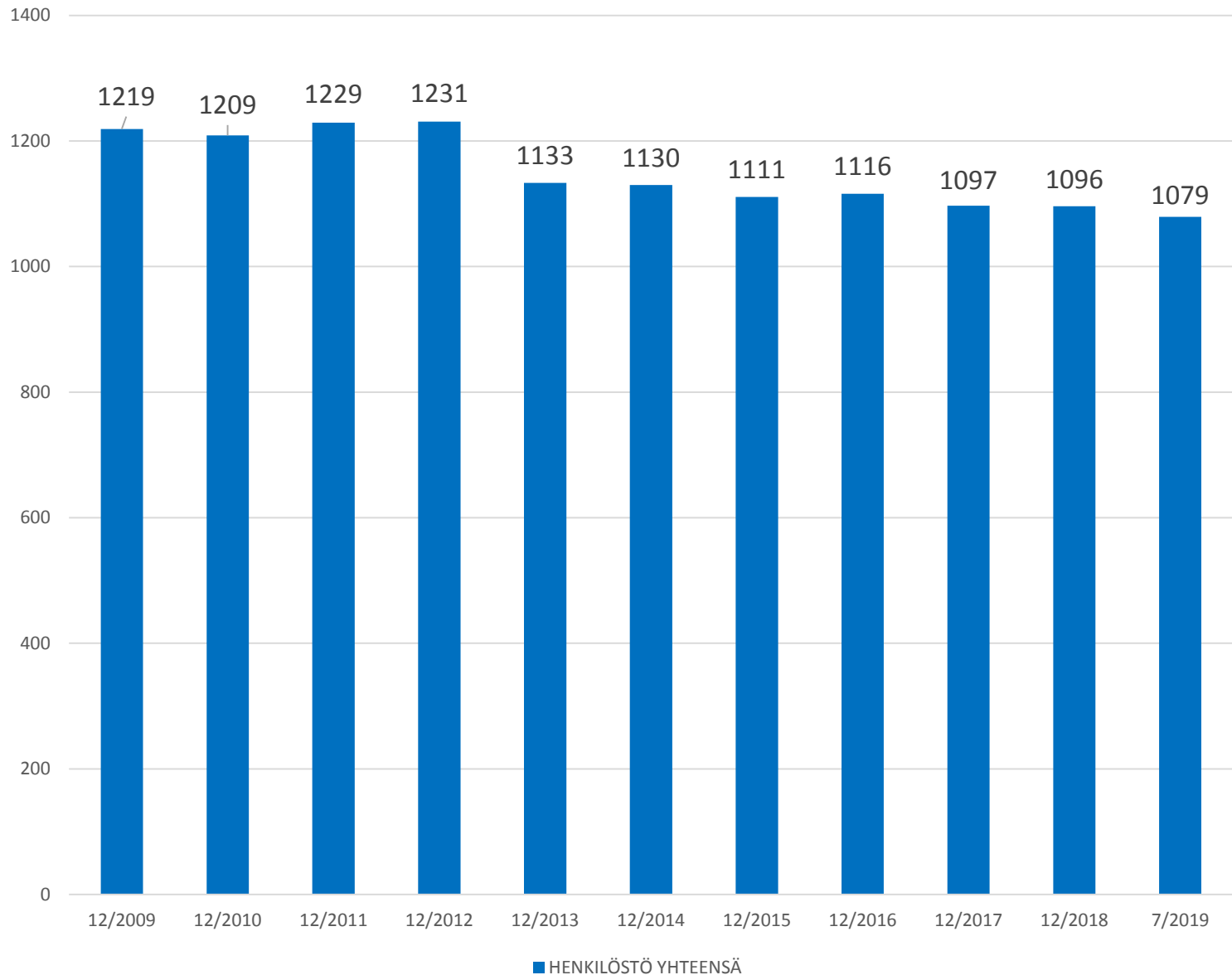
Vuodelle 2018 henkilöstökulut (46,8 milj. euroa) olivat 0,1 milj. euroa budjetoitua pienemmät ja 0,1 milj. euroa (0,2 %) vuoden 2017 kuluja suuremmat.

Vuodelle 2019 budjetoitiin 47,2 milj. euron henkilöstökulut. Ne olivat 0,4 milj. euroa (0,8 %) vuoden 2018 kuluja suuremmat.

Vuoden 2019 henkilöstökuluja vähennettiin (Kv 4/2019) 0,9 milj. eurolla (2,0 %) 46,3 milj. euroon.

Muutetun talousarvion mukaiset 46,3 milj. euron henkilöstökulut ovat 0,5 – 0,6 milj. euroa (1,2 %) vuoden 2018 henkilöstökuluja pienemmät.

Henkilöstömäärä toimi-/palvelualat yhteensä 2009 - 7/2019



	Muutos 2009-7/2019 (hlöä)	Muutos 2009-7/2019 (%)
Toimielin		
Kaupunginhallitus	16	45,7
Hyvinvointivaliokunta	-186	-26,2
Sivistysvaliokunta	64	21,8
Elinympäristövaliokunta	-35	-20,8
Vesi-liikelaitos	1	7,1
YHTEENSÄ	-140	-11,5

2011: Oma lastensuojeluyksikkö (8-9 hlöä) ja muut sote-henkilöstölisäykset;

2012: Varhaiskasvatus n. 145 sivistyspalveluihin; mm. 2 lähihoitajaa/lapsiperheiden kotipalvelu (Kv 14.11.2011);

2013: Maatalousyksikkö, Vanhusten palveluasumisen/Attendo-muutos syksyllä 2013; Lomautukset (n. 0,8 milj. euroa)

2014: Yrityspalvelut, Varhaiskasvatuksen lisäykset 2014/2015

2015: Työkymppi/Attendo (20 hlöä) 7/2015-; Alastaron päiväkoti 8/2015-; Varhaiskasvatuksen lisäykset 2014/2015.

2016: Vuodeosastouudistus (58 hlöä) 12/2015; Ek-yksikkö (2 hlön lisäykset 2016/2017)

2017: Lukio koulutuskuntayhtymän toiminnaksi, Varhaiskasvatuksen muutokset; Markkinointisihteeri/yritysneuvoja

2018: Työllistämisyksikön siirto 1.1.2018-(sote -> elinvoima), Kilpailukykysojimus (KIKY); 1.2.2017 – 30.9.2019 maksettavia lomarahoja leikataan 30 %;

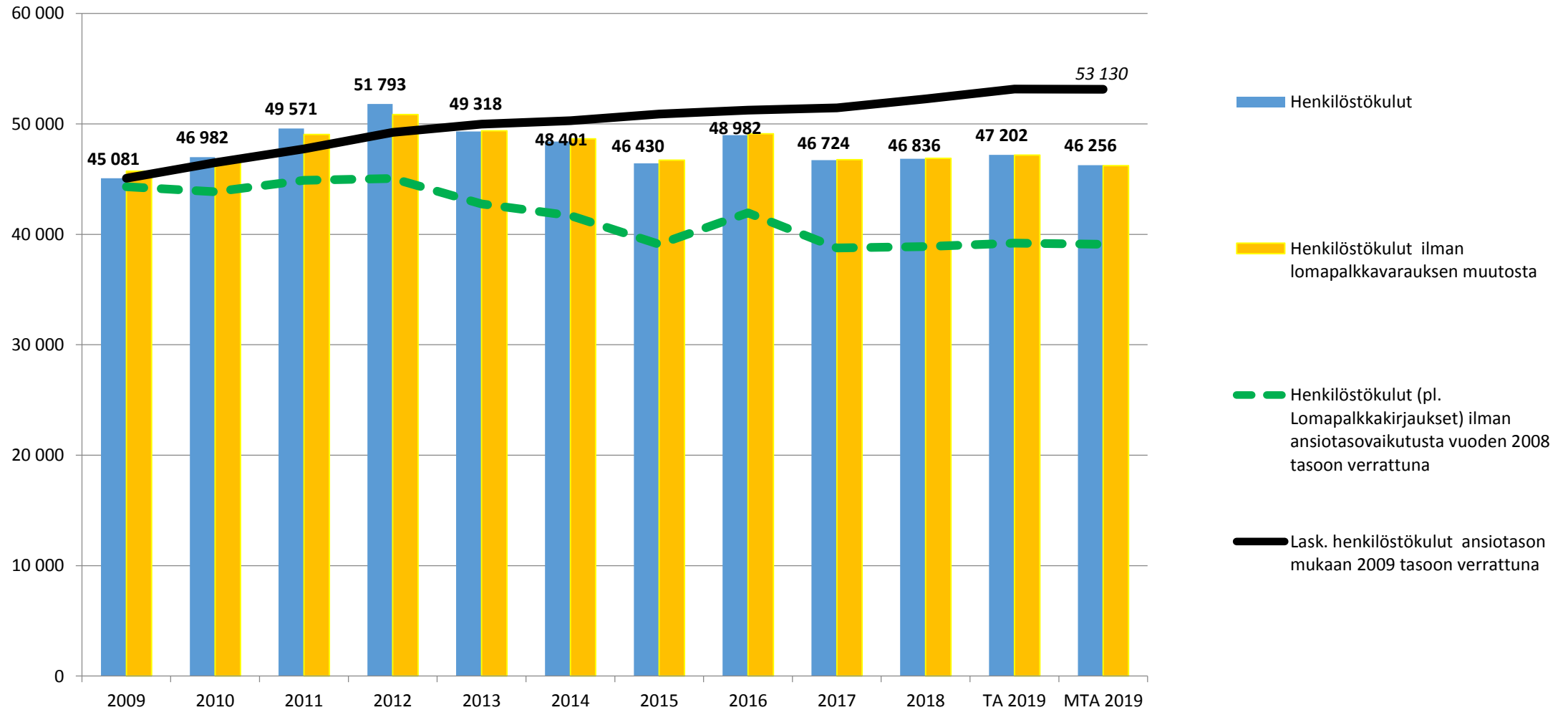
Säännöllisen työajan ansioiden %-muutos 2009–2018

	Valtio	Kunnat	Yksityinen
2009	5,3	3,5	4,0
2010	3,3	3,4	2,3
2011	3,5	3,0	2,6
2012	3,9	3,6	3,0
2013	2,0	1,7	2,2
2014	1,9	0,7	1,6
2015	1,8	0,8	1,5
2016	1,3	1,0	0,8
2017	-0,9	-1,1	0,7
2018	1,4	1,4	2,0

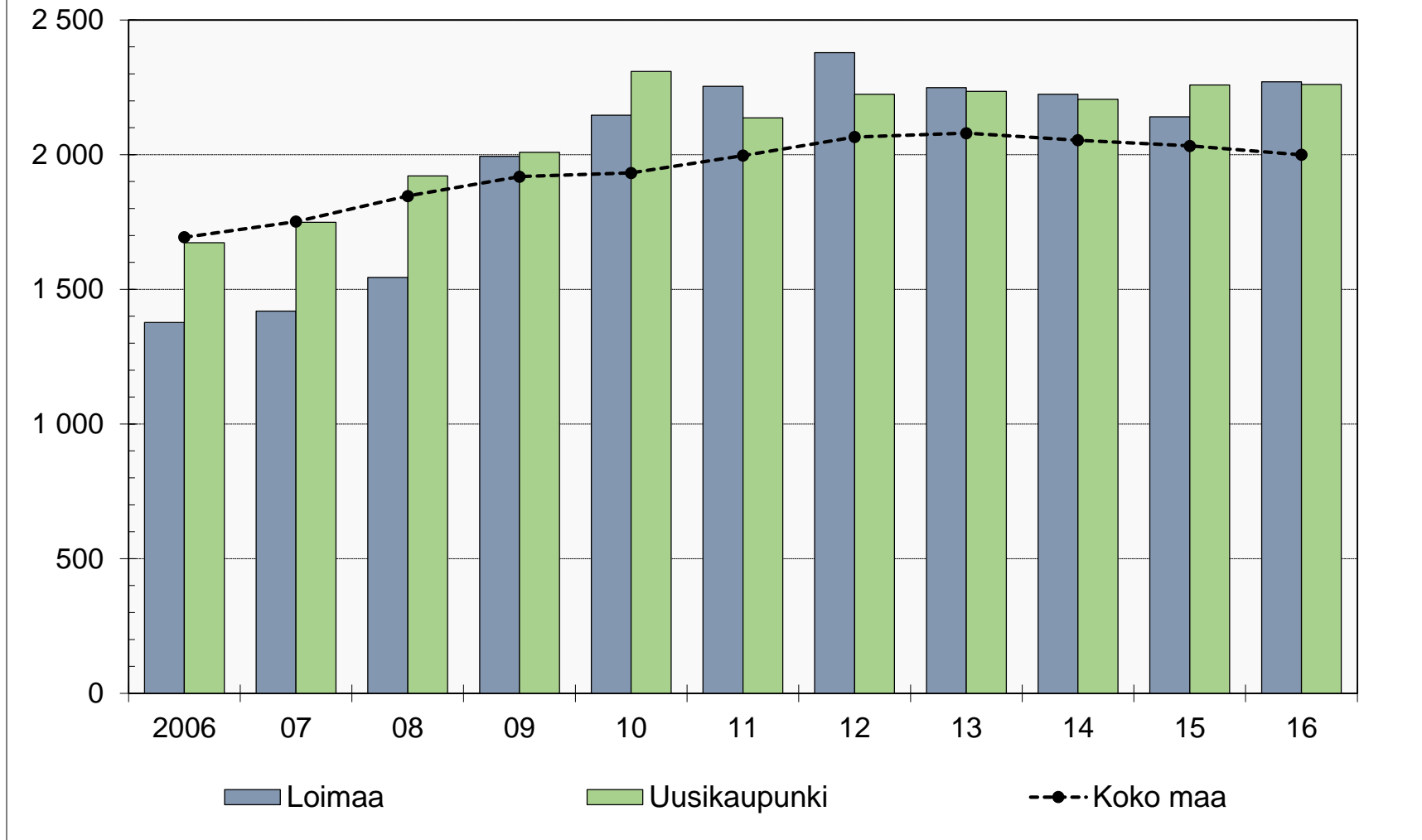
Vuoden 2018 luku on ennakkotieto.

Lähde: Tilastokeskus /KT 25.6.2019

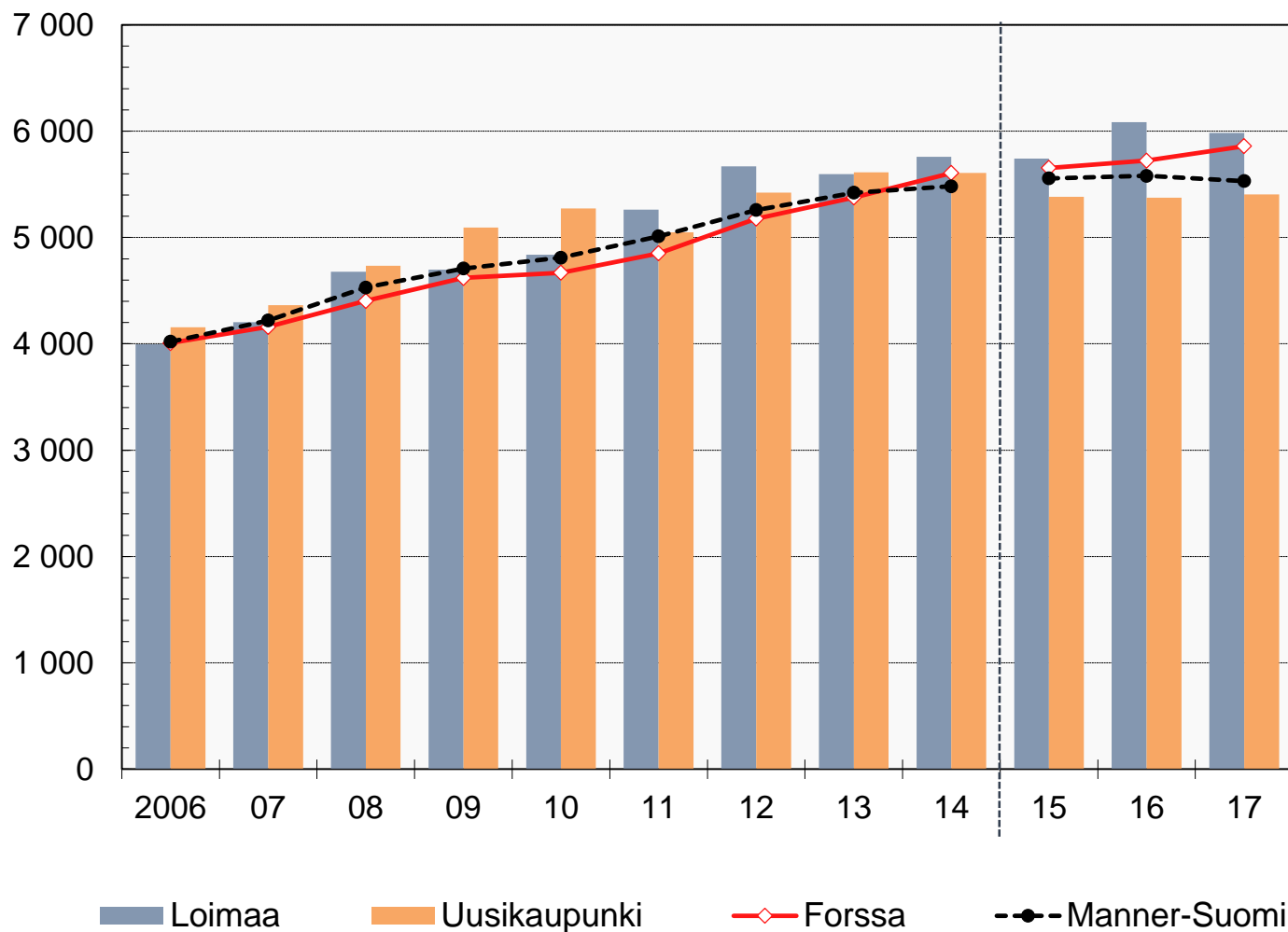
Henkilöstökulut 2009 - 2018 / MTA2019 (kaupunki ja vesiliikelaitos) (1000 euroa)



Käyttötalouden palkat, €/as.

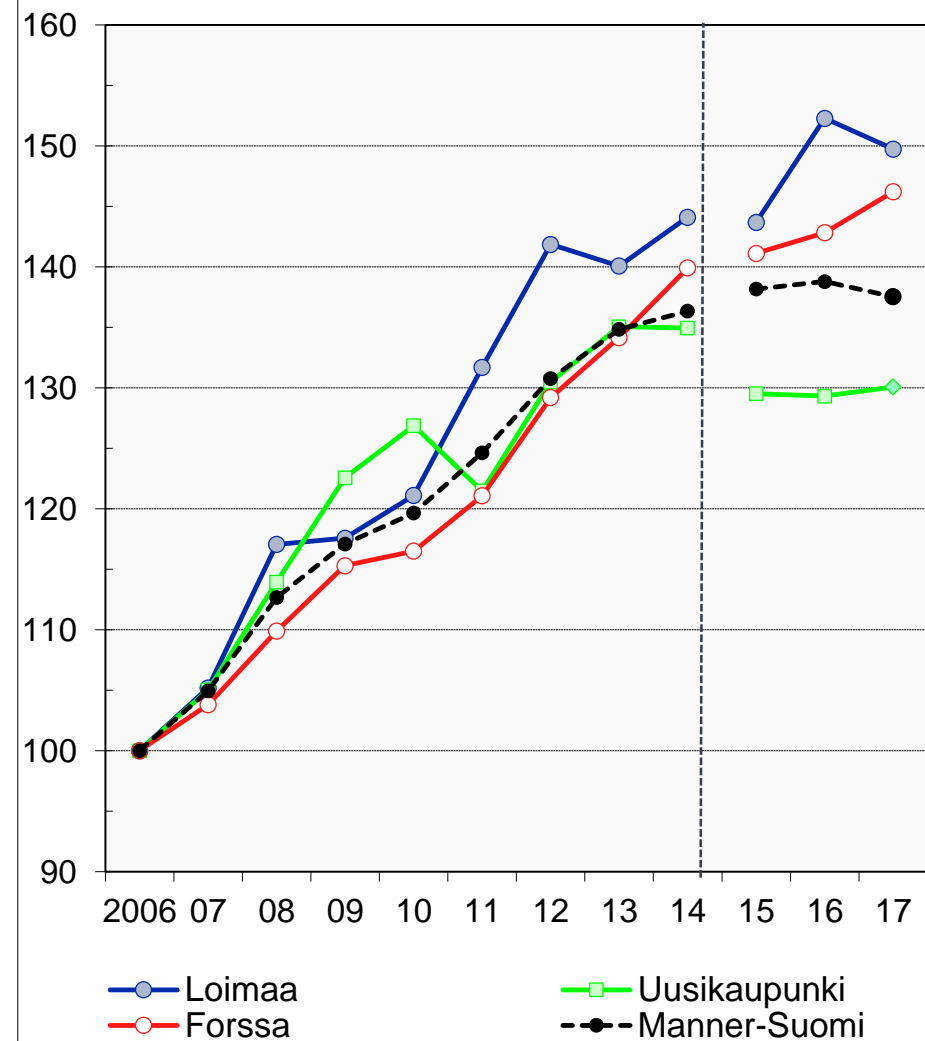


Nettokäyttökustannukset yhteensä , €/as.



Vuosina 2006-2014 ilman liiketoimintaa sekä kuntien liikelaitoksia. Vuodesta 2015 lähtien mukaan lukien liiketoiminta sekä liikela

Nettokäyttökustannukset (€/as.) indeksoituna, 2006=100

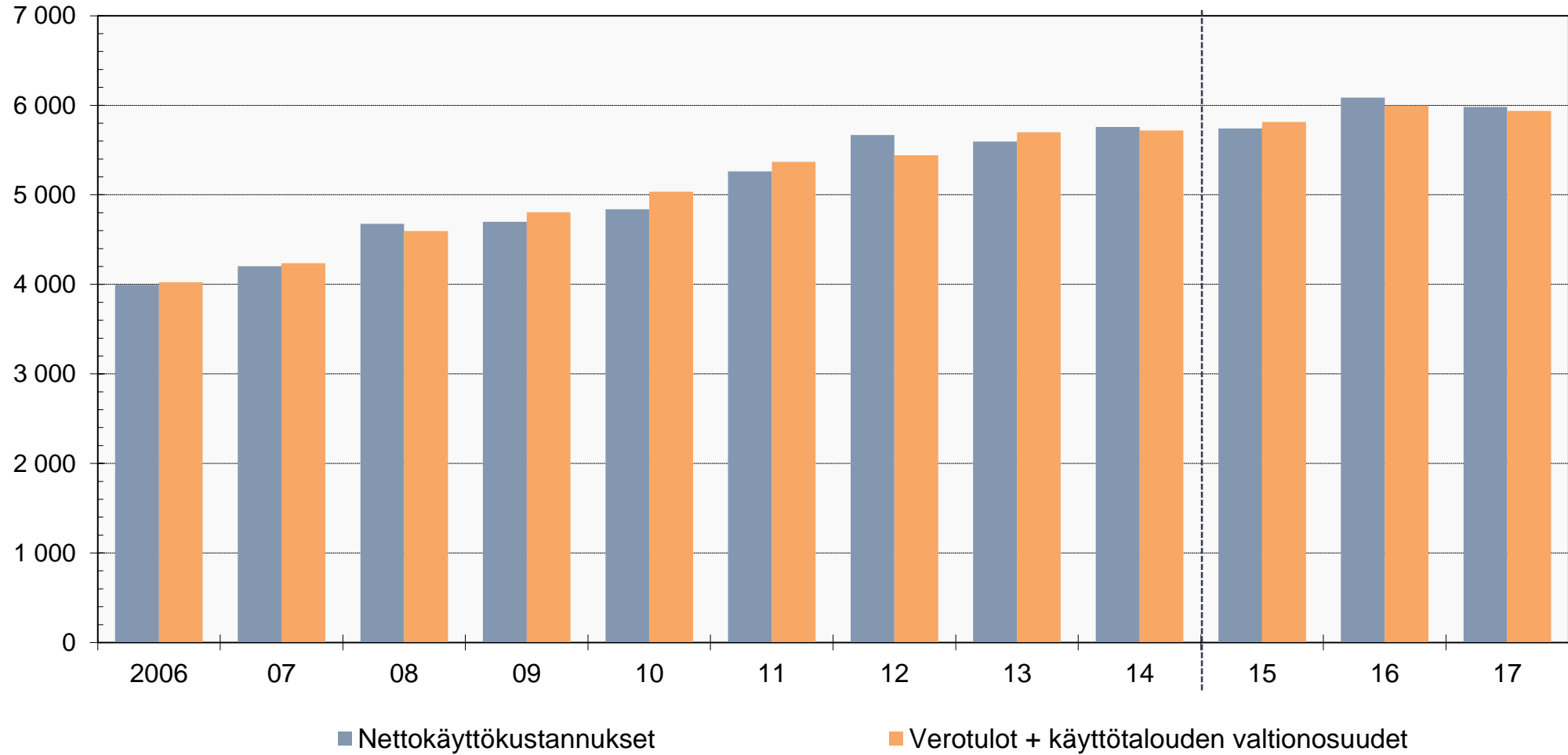


Vuosina 2006-2014 ilman liiketoimintaa sekä kuntien liikelaitoksia. Vuodesta 20

Lähde: Kuntien talouden tunnuslukutiedosto sekä palvelutoiminnan kustannuksia kuvaava tiedosto; Kuntaliitto 15.10.2018

Nettokustannukset sekä verotulot + valtionosuudet, €/as.

Loimaa

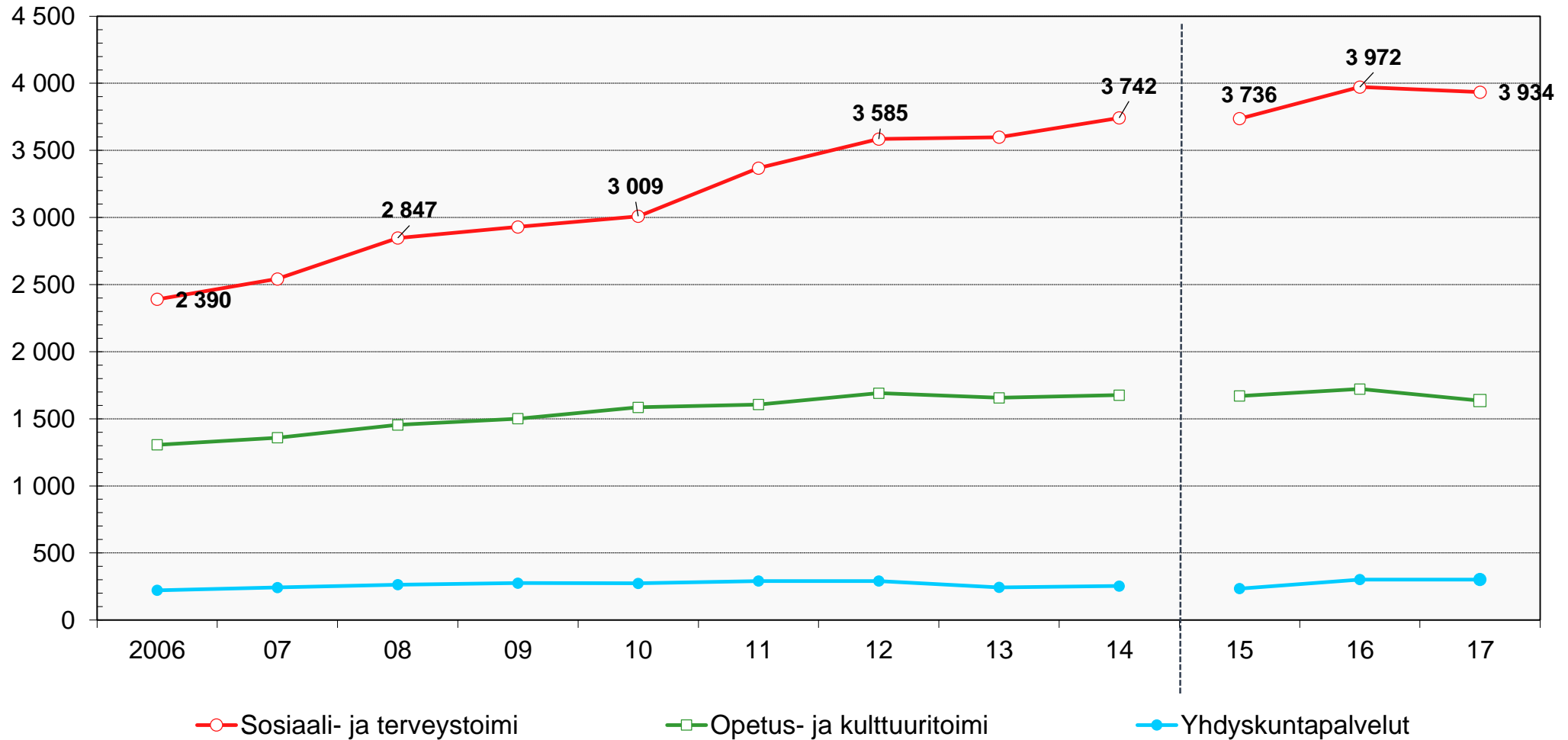


Vuosina 2006-2014 kustannukset ilman liiketoimintaa sekä kuntien liikelaitoksia, vuodesta 2015 lähtien mukaan lukien liiketoiminta sekä liikelaitokset

Lähde: Kuntien talouden tunnuslukutiedosto sekä palvelutoiminnan kustannuksia kuvaava tiedosto; Kuntaliitto 15.10.2018

Nettokustannukset tehtävittäin, €/as.

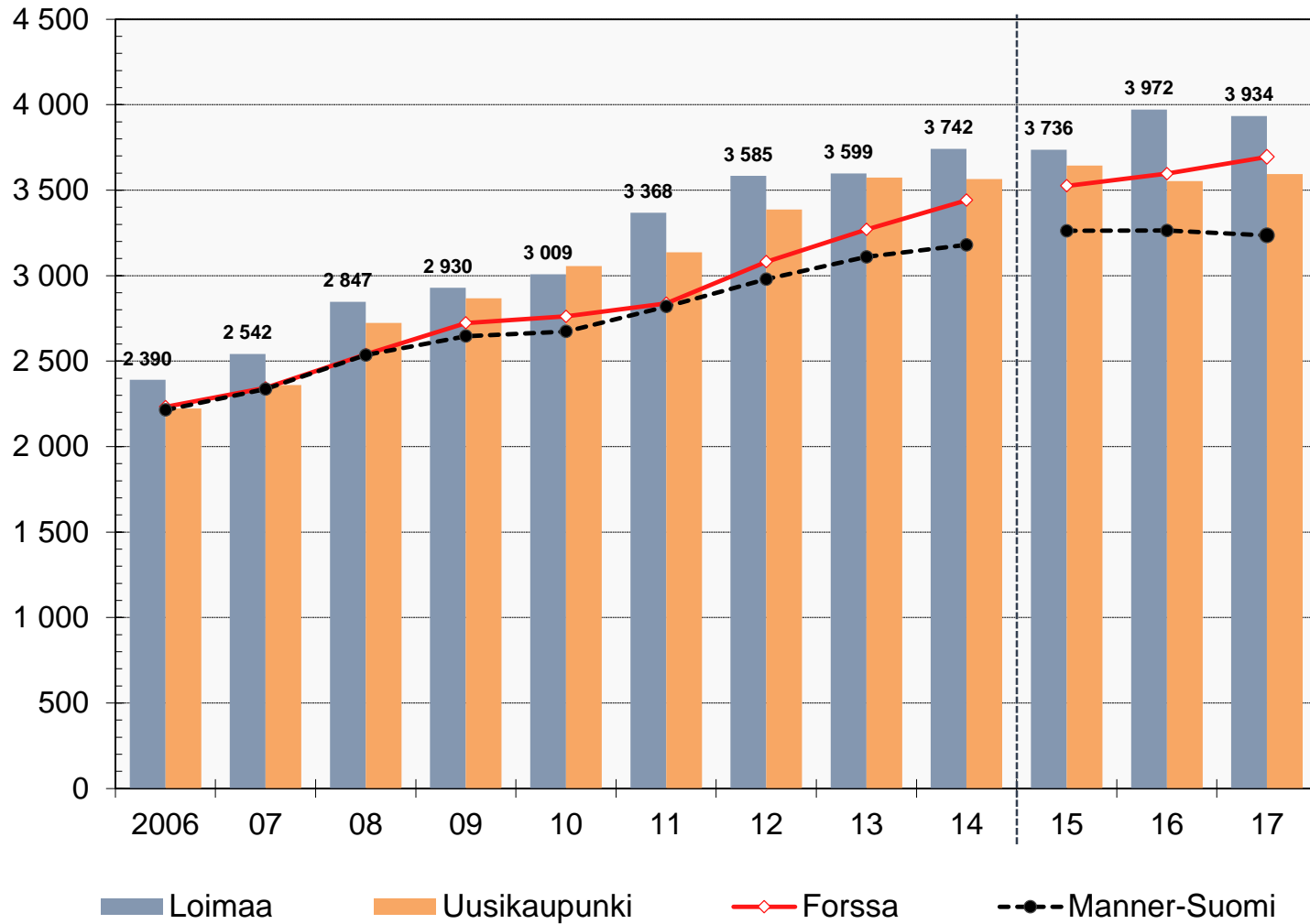
Loimaa



Vuodesta 2015 lähtien tehtäväluokkien nettokustannukset sisältävät myös kuntien liikelaitokset.
Vuodesta 2015 lähtien yhdyskuntapalvelut sisältää myös tehtäväluokat: Vesihuolto, Jätehuolto, Joukkoliikenne sekä Energiahuolto

Lähde: Kuntien talouden tunnuslukutiedosto sekä palvelutoiminnan kustannuksia kuvaava tiedosto; Kuntaliitto 15.10.2018

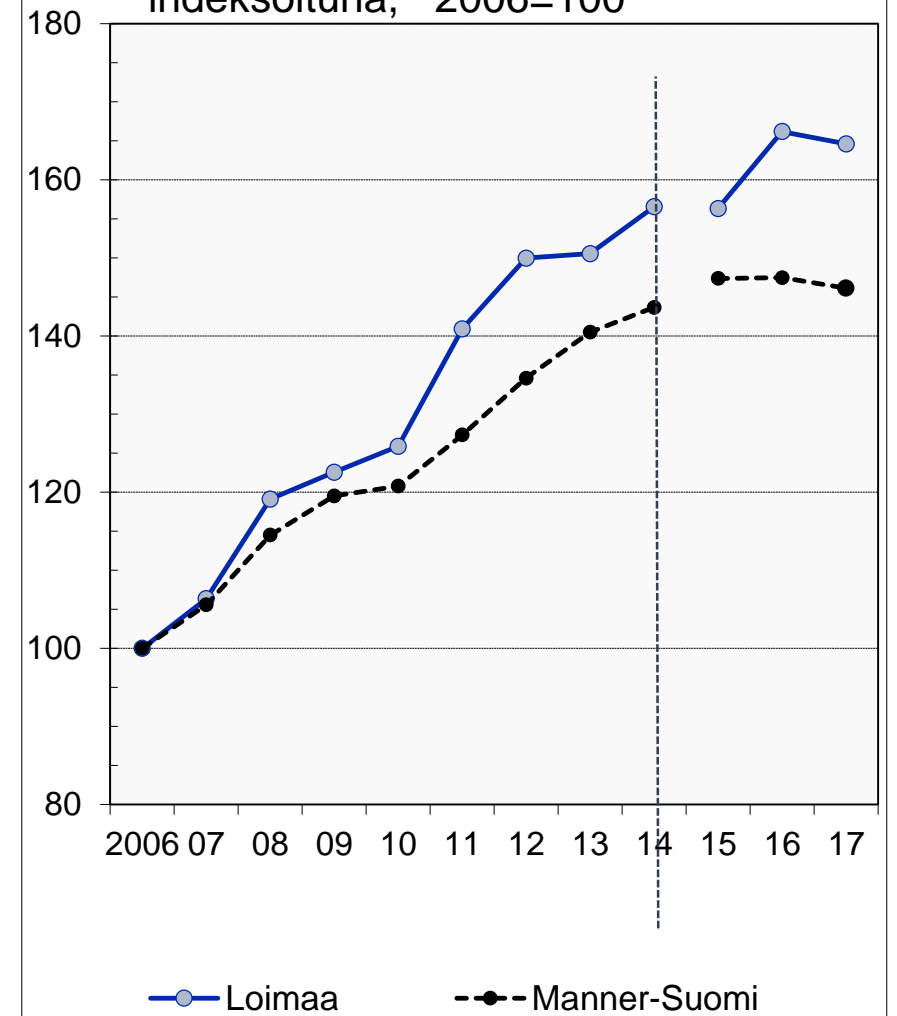
Sosiaali- ja terveystoimen nettokustannukset, €/as.



Vuodesta 2015 lähtien nettokustannuksissa on mukana myös kuntien liikelaitokset

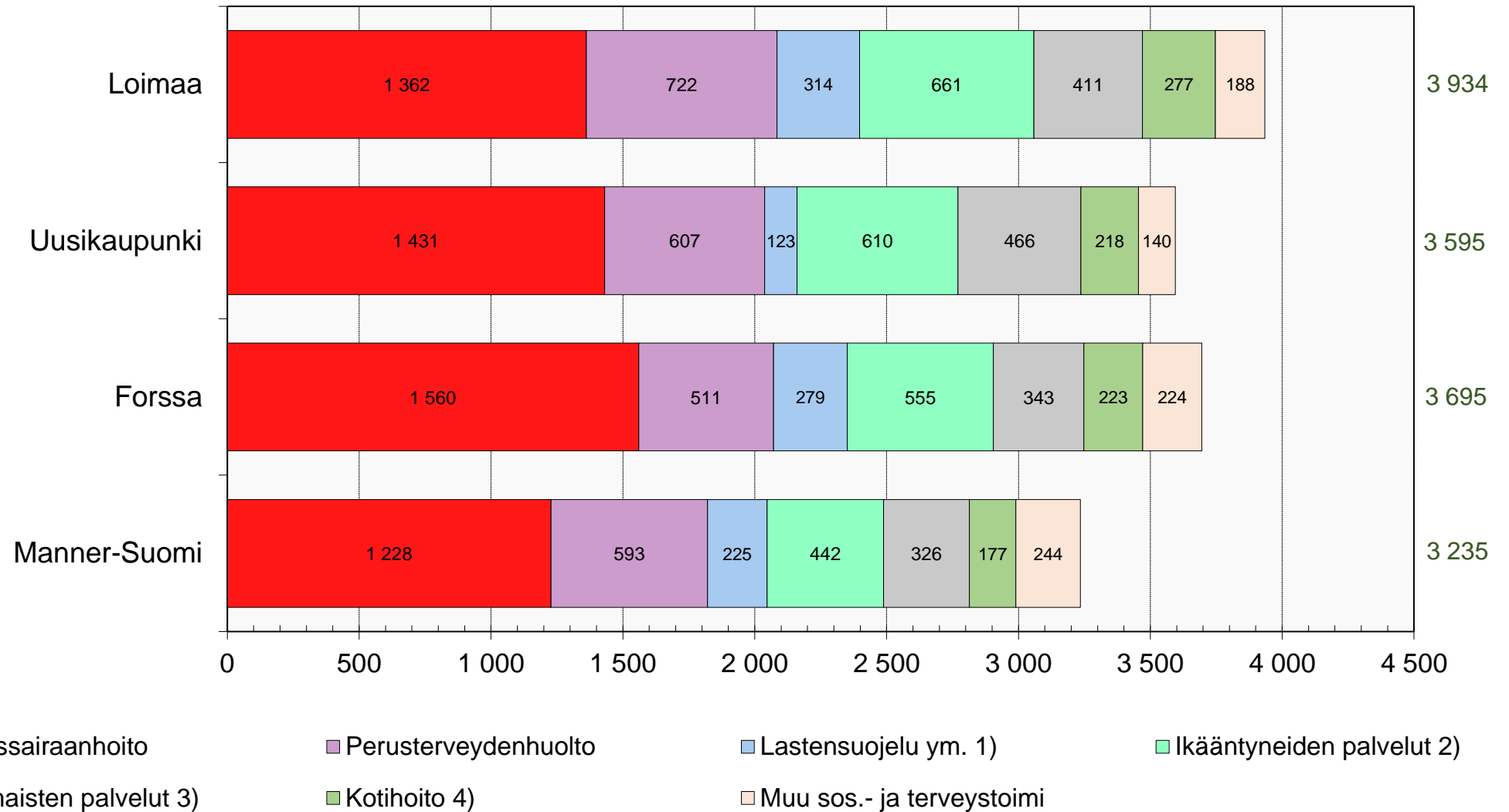
Lähde: Kuntien talouden tunnuslukutiedosto sekä palvelutoiminnan kustannuksia kuvaava tiedosto; Kuntaliitto 15.10.2018

Sosiaali- ja terveystoimen nettokustannukset (€/as.) indeksoituna, 2006=100



Vuodesta 2015 lähtien nettokustannuksissa on mukana myös

Sosiaali- ja terveystoimen nettokustannukset 2017, €/as.



Lähde: Kuntien talouden tunnuslukutiedosto sekä palvelutoiminnan kustannuksia kuvaava tiedosto; Kuntaliitto 15.10.2018